



UNIwersytet
MEDYCZNY
W ŁÓDZI

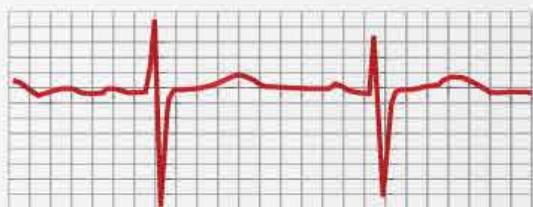
Uniwersytetu Medycznego w Łodzi BIULETYN

Vol. VIII • 2015 • Nr 7-10 • lipiec-październik • ISSN 1899-5810



www.umed.pl

EKG wczoraj, dziś i jutro



VI Konferencja Naukowa



REJESTRACJA

www.ekg.umed.pl

DATA

28/11/2015 r.

MIEJSCE

Centrum Dydaktyczne
Uniwersytetu Medycznego
ul. Pomorska 251, Łódź

VI KONFERENCJA NAUKOWA "EKG - WCZORAJ, DZIŚ I JUTRO"

W numerze:

- INAUGURACJA ROKU AKADEMICKIEGO 2015/2016 NA UNIWERSYTECIE MEDYCZNYM W ŁODZI .. 2
- PRZEMÓWIENIE INAUGURACYJNE REKTORA 3
- PRZEMÓWIENIE PRZEWODNICZĄCEGO SAMORZĄDU STUDENTÓW 15
- MIĘKKIE UMIEJĘTNOŚCI DAJĄ TWARDE WYNIKI. OCENA OKRESOWA PRACOWNIKÓW
NIE BĘDĄCYCH NAUCZYCIELAMI AKADEMICKIMI 16
- UMED NIEFORMALNIE... 18
- SPRAWOZDANIE Z KONFERENCJI MIĘDZYNARODOWEJ ORGANIZACJI EDUKACJI
MEDYCZNEJ AMEE 2015 20
- KOLEJNA EDYCJA AKADEMII ZDROWEGO STARZENIA 22
- KONFERENCJA „GERIATRIA W PRAKTYCE LEKARZA POZ” 23
- EIT HEALTH SUMMER SCHOOL 2015 24
- STUDENCKIE WAKACJE 26



„Najważniejszy w każdym działaniu jest początek.”

Platon

Szanowni Państwo !

Witam w pierwszym powakacyjnym numerze naszego Biuletynu.

Koniec letnich urlopów i koniec wakacji. Czas wrócić do naszych codziennych obowiązków i wpaść w rytm pracy. Ze swoich wojaży wrócili również studenci. O tym jak bogata w tym roku była oferta wakacyjnych wyjazdów dla naszych żaków, możemy się dowiedzieć czytając artykuł „Studenckie wakacje”. Opowiada on między innymi o obozach „roku zero”, przygotowanych specjalnie z myślą o naszych nowych studentach.

W tym numerze sporo miejsca poświęciliśmy Inauguracji Roku Akademickiego 2015/2016. Oprócz fotorelacji z uroczystości zamieściliśmy przemówienie inauguracyjne JM Rektora Uniwersytetu Medycznego w Łodzi – prof. Pawła Górskiego oraz Kamila Szymaszkiewicza – Przewodniczącego Samorządu Studentów.

Bardzo ciekawy i godny polecenia jest tekst Pani Agnieszki Komorowskiej-Michatek – Dyrektora Biura Kadr pt. „Miękkie umiejętności dają twarde wyniki. Ocena okresowa pracowników nie będących nauczycielami akademickimi w Uniwersytecie Medycznym w Łodzi”. Pani dyrektor wyjaśnia czym jest ocena okresowa i jakie niesie za sobą korzyści.

Warto się pochwalić, że nasza uczelnia w maju po raz pierwszy i mamy nadzieję nie ostatni, zorganizowała piknik pracowniczy. Ta ogromna impreza pozwoliła pracownikom wspólnie z rodzinami spotkać się w jednym miejscu, poznać i skorzystać z wielu atrakcji przeznaczonych nie tylko dla najmłodszych.

Z kolei w naszym comiesięcznym cyklu Centrum Edukacji Medycznej możemy przeczytać sprawozdanie z Konferencji

Międzynarodowej Organizacji Edukacji Medycznej AMEE 2015 przygotowane przez Panią Paulinę Sobierańską. Warto się pochwalić, że w tym prestiżowym wydarzeniu, które odbyło się w Glasgow, po raz pierwszy nasza uczelnia miała swoich reprezentantów.

W cyklu HARC natomiast, Centrum Badań nad Zdrowym Starzeniem zaprasza na kolejną edycję Akademii Zdrowego Starzenia, utworzoną już po raz trzeci z myślą o seniorach z regionu łódzkiego.

Na ten rozpoczynający się kolejny rok akademicki życzę już na starcie wszystkim naszym pracownikom i studentom samych sukcesów, ponieważ najważniejszy w każdym działaniu jest początek.

Życzę miłej lektury

mgr Anna Pielesiek-Kielma

Redaktor Naczelny Biuletynu UM



Z ŻYCIA UCZELNI

INAUGURACJA ROKU AKADEMICKIEGO 2015/2016 na Uniwersytecie Medycznym w Łodzi

Najważniejszy dzień w akademickim kalendarzu, inaugurujący nowy rok nauki, zapisze się w historii naszej uczelni z datą 30 września 2015 roku.

Wypełnione po brzegi Centrum Dydaktyczne gościło w swych progach nie tylko pierwszorocznych studentów, ale również pracowników nauki i administracji uczelni. Wśród honorowych gości znaleźli się m.in.: doktor honoris causa Uniwersytetu Medycznego w Łodzi, prof. Szewach Weiss, Wicewojewoda Łódzki, Jarosław Klimas, Członek Zarządu Województwa Łódzkiego, Dariusz Klimczak, Prezydent Łodzi, Hanna Zdanowska, europarlamentarzyści, parlamentarzyści, konsule województwa łódzkiego oraz przedstawiciele duchowieństwa. Studenci rozpoczynający naukę złożyli uroczyste ślubowanie,

a przedstawiciele poszczególnych kierunków studiów przystąpili do aktu Immatrykulacji.

Wykład inauguracyjny pt. *Molekularne podstawy chorobotwórczości bakterii na przykładzie uropatogenów z rodzaju Proteus* wygłosił prof. Antoni Różalski, Prorektor ds. Nauki Uniwersytetu Łódzkiego.

Podczas uroczystości wręczono również nagrodę indywidualną I stopnia Ministra Zdrowia dr. hab. Maciejowi Kupczykowi za osiągnięcia naukowe, w tym cykl prac pt. Fenotypy astmy ciężkiej w praktyce klinicznej.

Artystycznym dopełnieniem podniosłej inauguracji był występ uczelnianego chóru, pod batutą prof. Anny Domańskiej.



PRZEMÓWIENIE INAUGURACYJNE REKTORA



Dostojni Goście,
Szanowni Państwo,

Inaugurujemy dziś w naszej uczelni nowy rok akademicki. Cieszę się, że widzę Państwa uśmiechniętych, w dobrym zdrowiu, gotowych do twórczej pracy.

Nie ma jednak wśród naszej społeczności dziesięciu jej członków, którzy w minionym roku akademickim odeszli na zawsze:

- prof. dr hab. n. med. Grażyna Grzesiak-Janak
 - Kierownik Zakładu Chirurgii Stomatologicznej;
- prof. dr hab. n. med. Waldemar Wroński
 - były nauczyciel akademicki, pediatra – alergolog;
- dr hab. n. med. Grażyna Klupińska
 - Kierownik Zakładu Żywienia Klinicznego i Diagnostyki Gastroenterologicznej;
- lek. wet. Jadwiga Skośkiewicz
 - z Zakładu Farmakologii i Toksykologii

- Grzegorz Szlufarski
 - ze Studium Wychowania Fizycznego i Sportu ;
- Bożena Kuzara
 - z Zakładu Medycyny Ratunkowej i Medycyny Katastrof;
- Jadwiga Gruszczyńska,
 - wieloletni pracownik Biura Rektora Akademii Medycznej w Łodzi;
- Andrzej Cieśliski,
 - wieloletni pracownik Uniwersytetu Medycznego w Łodzi;
- Krystyna Trzcńska,
 - wieloletni pracownik Biblioteki Głównej Akademii Medycznej oraz Uniwersytetu Medycznego w Łodzi;
- Ryszard Zięba,
 - emerytowany wieloletni pracownik Uniwersytetu Medycznego w Łodzi, kierownik Działu Administracyjno-Gospodarczego i Spraw Socjalnych.

Niech chwila ciszy pozwoli uczcić pamięć o nich.

Rozpoczynając kolejny rok pracy akademickiej, wszyscy chyba zadajemy sobie pytanie: jaki on będzie? Szkolnictwo wyższe przeżywa kryzys. Uczelnie konkurują o środki finansowe, studentów, pozycję w rankingach. To ciągły pęd ku temu, by przetrwać, w którym rozwój i determinacja „grają pierwsze skrzypce”. A gdzie w tym wszystkim myśl o wspólnej polityce działania w obszarze badań naukowych i ewolucji kierunków studiów?

Konsolidacja grup badawczych, które sprostałyby rywalizacji poszczególnych instytucji poprzez zdobywanie grantów, rozważa w tworzeniu nowych kierunków studiów, opartych nie na aktualnej modzie, ale na pozycji, kadrze i potrzebie społecznej, to dziś główne i jakże ważne sygnały kierunku oczekiwanych zmian. Polskie szkolnictwo wyższe, w większym niż można się było spodziewać kilkadziesiąt lat temu stopniu, ukierunkowane zostało w stronę praktycznej użyteczności absolwenta. Także badania naukowe z założenia mają być dziś przede wszystkim poświęcone efektom wdrożeniowym. Wewnętrzne struktury uczelni stały się bardziej demokratyczne, a stopień umiędzynarodowienia szkolnictwa stanowi podstawowy miernik wartości instytucji.

Dziś wszyscy „dojrzewamy do nowoczesności”. Nasza uczelnia znalazła odpowiednią formę działalności, nie gubiąc przy tym sztandarowej misji, nie zapominając o tradycji, z której wyrosła. Przeżywamy dynamiczny rozwój uniwersytetu, ukierunkowany na efektywność nauki i nauczania, której ostatecz-



nym miernikiem jest wynik finansowy. To wskaźniki kapitałowe stanowią kryterium wszelkich działań związanych z realizacją misji uczelni. Tradycyjny system wartości oraz przyporządkowanie rozwoju uczelni zasadom funkcjonowania przedsiębiorstwa naukowo-dydaktycznego idą dziś w parze. Tylko takie rozumienie nowoczesnych zasad zarządzania zapewnia bieżące korzyści, ale przede wszystkim elastyczność reakcji na zewnętrzne zmiany ekonomiczne i społeczne. Strategia rozwoju uczelni - przyporządkowana zarówno wartościom opisanym w jej niezmiennej misji, jak i nieodwracalnej i gwarantującej rozwój wizji jako przedsiębiorstwa - to dziś dekalog naszej pracy.

Uniwersytet Medyczny w Łodzi intensywnie i skutecznie buduje swoje przewagi konkurencyjne w obszarze zarządzania działalnością naukową, poprzez tworzenie warunków sprzyjających realizacji projektów naukowo-badawczych, edukacyjnych i rozwojowych. Z początkiem 2010 roku uniwersytet podjął sukcesywne działania zmierzające do konsolidacji procesów zarządzania projektami z wykorzystaniem metodyki PRINCE2. Owocem tego unikalnego podejścia jest włączenie Uczelni (2014 r.) we Wspólnotę Wiedzy i Innowacji (ang. *KIC - Knowledge and Innovation Communities*) w obszarze aktywnego życia i zdrowego starzenia. EIT Health to wieloletni program zaplanowany do 2030 roku, w którym najlepsze europejskie uniwersytety i instytuty badawcze, we współpracy z przemysłem, będą pracować nad innowacjami w zdrowiu, nowymi programami kształcenia oraz nad wsparciem bardziej efektywnego zarządzania ochroną zdrowia w Europie. Stworzenie swoistej specjalizacji w tym obszarze pozwoliło z jednej strony wykorzystać potencjał najbardziej aktywnych zespołów naukowych naszej uczelni, z drugiej zaś otworzyło uniwersytet

na badania i współpracę interdyscyplinarną i międzysektorową. W 2014 roku w uniwersytecie było realizowanych ok. 80 różnych projektów badawczych, edukacyjnych i rozwojowych. W ubiegłym roku zakończyła się także realizacja projektu Quality4Umed, którego podstawowym celem było zwiększenie udziału procesów biznesowych we wsparciu podstawowej działalności uczelni, jaką jest dydaktyka.

Rok 2015 to czas budowania dalszych kompetencji w zakresie wdrażania kolejnych procesów, z uwzględnieniem umiędzynarodowienia i innowacyjności, które wspierają naukowy rozwój uczelni i budują jej pozycję. W pierwszym obszarze Uniwersytet Medyczny w Łodzi intensywnie poszukuje możliwości zwiększenia mobilności własnych pracowników naukowych oraz tworzy atrakcyjne warunki dla naukowców z zagranicy. W celu zwiększenia aktywności studentów w ramach programu ERASMUS+, uczelnia stworzyła własny system wsparcia finansowego dla zdolnych studentów, który w kolejnych latach pozwoli na pozyskanie dodatkowych środków na ich mobilności. Natomiast w obszarze innowacyjności, uniwersytet staje się coraz bardziej atrakcyjnym partnerem dla przemysłu, choćby w programach takich jak STRATEGMED (ponad 20 wniosków złożonych w I i II edycji, 7 projektów realizowanych), BIOSTRATEG (3 projekty złożone w I edycji) czy Inteligentny Rozwój (4 oferty współpracy badawczej). Warto jeszcze dodać, że Uniwersytet Medyczny w Łodzi jest jedyną w Polsce uczelnią, która do planowania strategicznego i zarządzania wykorzystuje metodologię Zrównoważonej Karty Wyników i z powodzeniem informatyzuje ten obszar działalności.

Oferta edukacyjna naszej uczelni zmienia się i poszerza, uwzględniając nie tylko potrzeby rynku usług medycznych, ale także postanowienia i wytyczne płynące z Unii Europejskiej.





Realizacja postulatów Procesu Bolońskiego przyswieca naszym posunięciom. Kontrola jakości kształcenia, ujednoczenia programowe, umiędzynarodowienie, promocja programów mobilności studentów i wykładowców oraz upowszechnienie założenia o kształceniu przez całe życie towarzyszy nam na każdym polu. Działalność naukowo-badawcza naszego uniwersytetu, która objęła realizację krajowych i międzynarodowych programów oraz projektów badawczych i dydaktycznych, dając możliwość licznych wyjazdów zagranicznych oraz wymiany studenckiej, może być tego potwierdzeniem. Nasz uniwersytet utrzymuje kontakty z ponad 160 uczelniami na całym świecie. Jego międzynarodowa pozycja wciąż rośnie. Względem 2008 roku, aż czterokrotnie zwiększyła się liczba obcokrajowców przyjeżdżających na studia w naszej uczelni. Podobnie liczba wyjazdów zagranicznych naszych studentów, jak i nauczycieli akademickich, jest dziś czterokrotnie wyższa. Podpisaliśmy szereg umów o współpracy z instytucjami i uczelniami z całego świata. W ostatnim czasie m.in. kolejne umowy partnerskie na wymianę studentów z: Uniwersytetem w Cagliari i Uniwersytetem Antipolis w Nicei, Uniwersytetem Sommelweis w Budapeszcie oraz z Southern Medical University w Kantonie w Chinach. Nawiązaliśmy też współpracę z Uniwersytetem w Edynburgu w Szkocji w podobnym zakresie. Uniwersytet Medyczny w Łodzi, jako jedyna polska uczelnia medyczna, stał się członkiem Programu Campus Europae, grupującego po jednej uczelni medycznej z każdego kraju Europy i umożliwiającego mobilność studentów w ramach tej grupy uniwersytetów. Przystąpiliśmy też do programu Science without Borders na bazie współpracy z rządem Brazylii. W ramach prestiżowego cyklu spotkań *Visiting Professors* nasz uniwersytet odwiedzają największe osobistości świata nauki.

Pomimo trudnej sytuacji w nauce i szkolnictwie wyższym w Polsce nie ustajemy w staraniach, aby zarówno pozycja naukowa, jak i dydaktyczna, naszej uczelni wciąż rosta. Pracujemy nad lepszym przygotowaniem jednostek do oceny parametrycznej.

Z zadowoleniem odnotowujemy wzrost liczby prac habilitacyjnych i tytułów profesora. Prowadzimy dalsze prace nad doskonaleniem oceny kadr w zakresie działalności naukowej i dydaktycznej. W chwili obecnej w uczelni zatrudnionych jest 169 profesorów tytularnych, na 1317 nauczycieli akademickich. Porównując sytuację kadrową sprzed 7 lat, w której liczba nauczycieli akademickich była wyższa o prawie 400 osób, dziś tylko utwierdzam się w przekonaniu, że obrana przez naszą ekipę droga realnego oszacowania zapotrzebowania dydaktycznego okazała się trafna. Chcieliśmy dostosować pracę i konstrukcje wydziałów do wymogów programowych, usprawniając optymalne gospodarowanie kadrami i zasobami technicznymi. Myślę, że nam się to udało. Kontynuujemy zadania związane z odpowiednim przyporządkowaniem i jednoznacznym określeniem celów funkcjonowania poszczególnych jednostek, odeszliśmy od nagminnej praktyki budowania programów nauczania pod potrzeby kadry nauczającej. Wszystko po to, by zarządzanie finansami stało się bardziej czytelne. To przydatność dydaktyczna każdego z pracowników naukowych uczelni stała się podstawą przyjętej przez nas i konsekwentnie realizowanej polityki kadrowej.

Na efektywne gospodarowanie przekłada się również system decentralizacji zarządzania, której poddaliśmy uczelnię już na początku naszej pierwszej kadencji. Przekazanie uprawnień decyzyjnych w dół hierarchii organizacyjnej służyć miało nie tylko lepszemu kierowaniu uczelnią, ale było też wy-



razem zaufania w stosunku do umiejętności i kompetencji osób, którym przypisano zarządzanie poszczególnymi pionami uniwersytetu. System sprawdza się zarówno na poziomie struktury wydziałowej, jak i klinicznej. Potęczenie jednostek to wzrost rentowności, efektywności, możliwość manewrów inwestycyjnych, często w jednostkach dużo większych, ale i bardziej zwartych. Przyporządkowanie struktur zarówno pionu dydaktycznego, jak i administracyjnego do realnych wymogów finansowych, stało się adekwatne do potrzeb. Wspólny wysiłek sprawia, że kolejny rok z rządu nie mamy deficytu, a mimo skutków globalnego kryzysu i niesprzyjających zjawisk demograficznych potrafimy ochronić poziom wynagrodzeń pracowników czy podnieść poziom rekrutacji. Przyjęty rodzaj zarządzania i gospodarowania finansami uczelni przynosi dziś same intraty.

Korzyść, choć może nie do końca jeszcze mierzalną z uwagi na wielopłaszczyznowy charakter składników oceny, przynoszą dziś zmiany związane z obszarem bazy klinicznej uniwersytetu. Odpowiedzialność uczelni, jako podmiotu tworzącego, za działania i wynik finansowy podległych szpitali, którą w sposób jasny i precyzyjny określają przepisy ustawy o działalności leczniczej z dnia 15 kwietnia 2011 r., stała się wyznacznikiem wszelkich działań podejmowanych przez władze uniwersytetu od 2008 r. w tym obszarze. Konsekwentna realizacja założeń związanych z przeniesieniem jak największej liczby klinik uniwersyteckich, działających w oparciu o tzw. „bazę obcą” do obiektów rodzimych, troska o pacjentów oraz chęć zapewnienia kształcącym się w naszej uczelni dydaktyki na najwyższym poziomie, przyświecały podjętej reformie. Za jej wdrożeniem stały przede wszystkim: spójność locali-

zacji placówek szpitalnych, pozwalająca na agregację niektórych funkcji potoczonych jednostek, możliwość dokonania oszczędności w drodze redukcji zatrudnienia, większa swoboda w rozliczaniu kontraktów z Narodowym Funduszem Zdrowia, jak również jakość zarządzania, przekładająca się na wyniki finansowe poszczególnych placówek.

W konsekwencji wspomnianych założeń rozpoczęto prace związane z konsolidacją uniwersyteckich szpitali klinicznych. Podjęto też „walkę” o uruchomienie Centrum Kliniczno-Dydaktycznego uniwersytetu - inwestycji, której początek sięga 1975 r.!

Zawirowania prawne, problemy z wcześniejszym nierzetelnym głównym wykonawcą, brak zagwarantowania w budżecie państwa środków finansowych na doposażenie szpitala, ale i ludzka niefrasobliwość, wielokrotnie uniemożliwiały kolejny ruch, zawieszały szereg działań, często nawet na lata.

Odkąd objąłem urząd rektora, nie było dnia bez walki o Centrum. Przeszarżate założenia projektowe i współczesne wymogi inwestycyjne na pewnym etapie musiały zacząć współgrać. Dostosowanie struktury obiektu do aktualnych norm i obecnych standardów kosztowało nas wiele wysiłków i starań. Kiedy wreszcie uruchomienie Centrum Kliniczno-Dydaktycznego wydawało się być coraz bardziej realne, koniecznym stało się urealnienie planu zagospodarowania obiektu oddziałami o określonych profilach.

Dziś Centrum funkcjonuje już „pełną parą”, jako część Szpitala Klinicznego im. Wojskowej Akademii Medycznej – Centralny Szpital Weteranów.

W planach kolejny etap, następne piętra, miejsca na przeniesienie pozostałych klinik rozparcelowanych na terenie miasta. Rozpoczęliśmy starania o realizację II etapu inwestycji.

W okresie ostatnich siedmiu lat liczba szpitali klinicznych, nadzorowanych przez Uniwersytet Medyczny w Łodzi, została zredukowana z siedmiu do trzech. Oprócz największego w regionie łódzkim, wielospecjalistycznego Szpitala Klinicznego im. Wojskowej Akademii Medycznej – Centralny Szpital Weteranów, który aktualnie świadczy usługi medyczne w pięciu lokalizacjach, posiada 42 oddziały i 38 poradni, dysponując bogatą, wieloprofilową bazą łózkową (985 łóżek), uczelnia nadzoruje działalność dwóch innych, równie ważnych dla naszego miasta i regionu, placówek medycznych:

- Centralnego Szpitala Klinicznego, do którego uchwałą senatu z września br., przyłączono Uniwersytecki Szpital Kliniczny Nr 4 im. M. Konopnickiej – placówkę pediatryczną, zapewniającą najmłodszym pacjentom wieloprofilową opieką medyczną, w tym onkologiczną, dysponującego 19 oddziałami (253 łóżka) oraz bazą ambulatoryjną w postaci 23 poradni;
- Uniwersyteckiego Szpitala Klinicznego Nr 1 im. N. Barlickiego - placówki wielospecjalistycznej, w strukturze której funkcjonuje 17 oddziałów (384 łóżka, w tym 33 dializacyjne) oraz bogata baza ambulatoryjna – 23 poradnie.

Wyniki finansowe działalności ww. placówek w okresie od roku 2008 aż do chwili obecnej były bardzo różne. Aktualnie niewątpliwie najlepszą kondycją finansową poszczycić się może Szpital im. N. Barlickiego, który od lat kończy działalność wysokim, dodatnim wynikiem finansowym. Wydaje się jednak, że na dobrej drodze do stabilizacji i dalszego rozwoju są także pozostałe placówki, które w okresie ostatnich trzech lat, mimo ogólnie nie najłatwiejszej sytuacji związanej z rynkiem zdrowia, w tym w szczególności z kontraktowaniem oraz rozliczaniem świadczeń zdrowotnych, legitymowały się, wypracowywanym na koniec roku zyskiem.

Z perspektywy czasu, mogę dziś śmiało powiedzieć, że działania podjęte w zakresie rozwoju bazy klinicznej uczelni, które podejmowaliśmy począwszy od 2008 r., były adekwatne do okoliczności, uwzględniały sytuację organizacyjną i finansową szpitali, a co najważniejsze okazały się trafne.

Cel integracji przestrzennej i usytuowania naszej struktury w obrębie dwóch kampusów: Placu Hallera i kompleksu CKD, to kolejny element naszych zamierzeń infrastrukturalnych. Poprawa efektywności energetycznej, maksymalizacja funkcji i przestrzeni, a przede wszystkim redukcja kosztów eksploatacji poszczególnych obiektów stanowi punkt wyjścia dla wszystkich działań podejmowanych w tym zakresie. W minionym roku akademickim oddaliśmy do użytku i przejęliśmy w zarządzanie budynki A1, A2 na terenie Centrum Kliniczno-Dydaktycznego. Doprowadziliśmy również do ostatecznego uregulowania stanu prawnego części naszych nieruchomości. Modernizujemy, nowocześniamy, remontujemy akademiki, przestrzenie naukowe i dydaktyczne.

Powołane w roku 2010 Biuro ds. Nieruchomości odtworzyło pełną dokumentację architektoniczno-budowlaną wszystkich obiektów przypisanych do uczelni. Zgodnie z przepisami prawa budowlanego budynki poddane zostały obowiązkowym przeglądom i konserwacjom. Uporządkowano również wiedzę na temat stanu prawnego nieruchomości należących do uczelni i wszczęto postępowania administracyjne, sądowe w celu uregulowania ich stanu prawnego. Utworzona została także pełna baza danych posiadanych nieruchomości, która dziś umożliwia zarządzanie przestrzenią uczelni, także poprzez zmiany funkcjonalne w budynkach i wynajem komercyjny wolnych przestrzeni.

Warto wspomnieć, że w naszych strukturach na przestrzeni ostatnich siedmiu lat pojawiło się Centralne Laboratorium – CoreLab, które daje możliwość prowadzenia badań opartych na indywidualnych potrzebach i pomysłach naukowców. A powołane w celu lepszego wykorzystania potencjału uczelni pod względem kreowania i promowania innowacyjnych projektów badawczych Centrum Innowacji i Transferu Technologii, poprzez współpracę z przemysłem, w ostatnim roku zaowocowało trzykrotnym wzrostem liczby patentów, powstaniem spółek typu spin-off oraz konsorcjów z innymi podmiotami o charakterze komercyjnym.

Przy uczelni działa również Fundacja dla Uniwersytetu Medycznego w Łodzi, która wspiera proces dydaktyczny, rozwój badań naukowych i transferu technologii. Funkcjonuje także Spółka UMED, której działalność przewodnia służy poprawie zarządzania infrastrukturą jednostki.

W nowy rok akademicki wkraczamy też jako przodująca uczelnia medyczna w Polsce. Stypendia Rektora dla najlepszych studentów w roku 2013/2014 otrzymało 447 osób, a dla najlepszych doktorantów – 90 osób.

Na pięciu wydziałach i piętnastu kierunkach studiów kształcić się będzie w tym roku prawie osiem i pół tysiąca studentów. W oparciu o wieloletni kontrakt z Ministerstwem Obrony Narodowej, przy udziale Wyższej Szkoły Wojsk Lądowych we Wrocławiu, uczelnia stanowi bazę szkoleniową dla podchorążych - przyszłych lekarzy Wojska Polskiego i NATO.

Niż demograficzny, który coraz wyraźniej daje o sobie znać, bezpośrednio nas jeszcze nie dotyka. Nadal o wiele więcej młodych ludzi, niż jesteśmy w stanie przyjąć, chciałoby zdobywać wiedzę w murach naszej uczelni. Ponad 28 tysięcy aplikacji, czyli o 30 % więcej niż w roku ubiegłym, zarejestrowaliśmy w naszym systemie rekrutacyjnym. Na poszczególnych kierunkach, zwłaszcza wiodących, liczba kandydatów na jedno miejsce wynosiła od 24 do 10. Na kierunek lekarski w 2014



roku przypadają ok. 12 kandydatów na jedno miejsce, a w roku 2015 było ich już 17. Względem ubiegłego roku wzrosła również liczba aplikujących na kierunek lekarsko-dentystyczny i w tym roku sięgnęła 24 osób na jedno miejsce! Podobny trend obserwowaliśmy na kierunku lekarskim w ramach limitu MON, na który w 2014 roku mieliśmy 15 aplikujących na jedno miejsce, natomiast w 2015 roku liczba zainteresowanych wzrosła do 17 osób na miejsce.

Drzwi uniwersytetu otwierają się dziś dla prawie 3 tysięcy studentów pierwszego roku. Wydział Wojskowo-Lekarski po raz kolejny stanie się bazą dla podchorążych – przyszłych lekarzy. Naukę 50 takich studentów finansuje Ministerstwo Obrony Narodowej. Zainteresowanie obcokrajowców studiami w progach naszej uczelni również zdecydowanie rośnie. Studia w tej formie rozpocznie w tym roku prawie 200 studentów.

W Uczelni działa blisko 60 kół naukowych, 12 organizacji studenckich, 8 stowarzyszeń studentów i absolwentów. Aktywność ich członków widoczna jest na wielu płaszczyznach życia codziennego.

Nasi absolwenci to przede wszystkim lekarze, farmaceuci, specjaliści z dziedzin medycznych i okotomedycznych.

Idziemy z duchem czasu. System informatyzacji uczelni wciąż się rozwija. Dziś koncentruje się wokół koordynacji i usprawniania wdrożonych systemów, uszczegóławia informacje, doprecyzowuje pojęcia. Tzw. „centralna szyna danych” służy opracowaniu jednolitych metod wymiany informacji pomiędzy poszczególnymi systemami uczelni. Sugestie i spostrzeżenia użytkowników poddawane są bieżącej analizie i na ich podstawie podejmowane są konkretne działania, służące poprawie

jakości funkcjonujących programów.

W celu zapewnienia prawidłowego i efektywnego funkcjonowania studiów, w roku 2012 powołaliśmy w naszej uczelni Biuro Obsługi Studiów, jednostkę planistyczno-organizacyjną, która czuwa nad sprawnym działaniem Elektronicznego Systemu Obsługi Studiów, czy optymalizacją procesu dydaktycznego.

W ramach jednostki, od roku 2014, działa Strefa Obsługi Studenta, w której prowadzony jest m.in. proces rekrutacji. Komórka dba, by pełen wachlarz usług w zakresie kształcenia, spraw bytowych, planowania rozwoju i kariery, czy też wsparcia osób niepełnosprawnych, w sposób rzetelny i dostępny docierał do wszystkich zainteresowanych. Staramy się być konkurencyjni. Badamy rynek, zwracamy uwagę na to, co warto zmienić, nad czym powinno się pracować. Obserwujemy najnowsze trendy. Nasze działania promocyjne koncentrujemy wokół tego, co dziś przyciąga młodych ludzi.

Ale to przetom 2008/2009 roku przyniósł rewolucyjną zmianę obszaru wizualizacji Uczelni. Spójny wizerunek i propagowanie oferty edukacyjnej uniwersytetu, ujęte w ramowej strategii promocji, stały się przyczynkiem do podjęcia decyzji o zmianie logo i stworzeniu kompleksowego systemu identyfikacji wizualnej.

Pojawiła się nowoczesna strona internetowa, biuletyn w „nowej odsłonie”, ożywcze logo, ale i uczelniane dystynkcje, przyjęły nową formę.

Koherentne i atrakcyjne projekty graficzne zaczęły wyróżniać naszą uczelnię. Ujednolicona identyfikacja wizualna oraz konsekwentne jej wykorzystywanie przyczyniły się do stworzenia marki Uniwersytetu Medycznego w Łodzi, wartości, która dziś utożsamiana jest z tradycją, doświadczeniem, nowoczesno-

ścią, rozwojem, odpowiedzialnością społeczną. Od 2014 roku nasz znak firmowy jest chronionym znakiem towarowym, którego użycie wymaga uzyskania licencji.

Działania promocyjne w pierwszej kolejności kierujemy do kandydatów na studia. Bogatsi o doświadczenia, potrafimy dziś oprzeć się negatywnym trendom demograficznym i co roku odnotowujemy wzrost liczby aplikujących na studia. Promujemy nie tylko ofertę edukacyjną, ale w oparciu o cele strategiczne, ujęte w obszarze promocji, ściśle nawiązujące do Strategii Rozwoju Uczelni, chcemy, aby Uniwersytet Medyczny w Łodzi był uczelnią nowoczesną, kształcąca profesjonalistów, dbającą o rozwój pracowników i studentów, o relacje z absolwentami, promującą swoje sukcesy naukowe, czy wreszcie rozpoznawalną na arenie międzynarodowej.

Staramy się być obecni w życiu miasta i regionu nie tylko uczestnicząc w doraźnych akcjach i wydarzeniach, ale przede wszystkim występując jako kooperant długoletnich przedsięwzięć i inicjatyw. Z roku na rok rozszerzamy krąg naszych partnerów, zarówno instytucjonalnych, jak i biznesowych. Tylko w tym roku podpisaliśmy umowy o współpracy z Akademią Sztuk Pięknych, Instytucją Kultury EC1, firmą Adamed, czy Laboratorium Kosmetycznym dr Ireny Eris.

Staramy się dbać o wizerunek i pielęgnować to, co udało się stworzyć przez lata. Idąc z duchem czasu, dzięki licznym inicjatywom, w których bierzemy udział, zabiegamy o to, by być

bliżej studenta. Intensywnie działamy na portalu społecznościowym Facebook. Stworzyliśmy internetową platformę www.drzwiotwarte.umed.lodz.pl. Uczestniczymy w targach edukacyjnych, akademickich targach pracy, organizujemy tzw. drzwi otwarte, obejmujemy patronatem najlepsze licea z Łodzi i regionu, bierzemy udział w kampaniach społecznych, m.in. „Zostań bohaterem szpiku”.

Uniwersytet Medyczny w Łodzi stawia na nowoczesność, postrzeganą jako nowe uwarunkowanie ekonomiczne. Elastyczny system zarządzania procesowego oraz wysoki poziom umiędzynarodowienia sprawiają, że uczelnia aspiruje wysoko. Proces największych, najbardziej kluczowych reform z pewnością już za nami. Jesteśmy uczelnią zasad, w której system reguł wytycza drogę wszelkim posunięciom.

Ukierunkowanie na profesjonalizm w badaniach i kształceniu, nowoczesne zarządzanie i zdolność do reagowania na bodźce rynku kreślą cel naszej codziennej pracy. To transfer wiedzy i innowacji do gospodarki stanowi sedno procesu tworzenia nowoczesnego ośrodka naukowo-dydaktycznego. Sprawne działania zarządcze oraz wzrost autonomii finansowej poprzez poszukiwanie dodatkowych, obok budżetu państwa, źródeł finansowania działalności uniwersytetu, otwierają nas dziś na lepsze jutro.

Szanowni Państwo,

Pragnę wyrazić wdzięczność wszystkim pracownikom naszej uczelni za codzienną pracę i zaangażowanie w imię rozwoju Uniwersytetu Medycznego w Łodzi. Dziękuję władzom państwowym różnego szczebla, władzom samorządowym, Prorektorom, Kanclerzom, Kwestorom, moim bezpośrednim współpracownikom.

Dziękuję Związkowi Zawodowemu działającym w uczelni, Samorządom Studentów i Doktorantów oraz organizacjom studenckim za dobrą, owocną współpracę i działalność na rzecz środowiska akademickiego. Mam nadzieję, że nie zabraknie Wam ochoty do kolejnych wyzwań, a sprostanie im będzie źródłem satysfakcji i sukcesów.

Studentom pierwszego roku życzę, abyście wyszli z murów Uniwersytetu Medycznego w Łodzi jako ludzie mądrzy i światli, aktywni i twórcy. Dostajecie od losu wielką szansę. Wykorzystajcie ją, pamiętając że Wasze studia będą wymagały wiele wysiłku i systematyczności. Nie rezygnujcie przy tym z marzeń. Niech pobyt tutaj doskonalili wasze charaktery, niech studia rozwijają Waszą osobowość.

Studentom lat starszych życzę wytrwałości, wielu osobistych

i naukowych sukcesów, uwieńczonych celującym dyplomem! Kadrze naukowo-dydaktycznej, pracownikom naukowo-technicznym i administracyjnym życzę satysfakcji i zadowolenia z pracy.

Moje wystąpienia to swego rodzaju apele o mądry idealizm, pretekst do zastanowienia się, po co to wszystko robimy? Podpiszę się dziś pod słowami prof. Carol Dweck *Sukces to nie kwestia wrodzonego talentu, błyskotliwej inteligencji ani szczęścia. Sukcesy odnoszą ludzie przekonani o tym, że wciąż mogą się wiele nauczyć.*

Tej odrobiny pokory, tym którzy o niej zapomnieli, ochoty do pracy nad samym sobą, tym którzy zwątpili w swoje możliwości, otwartości na drugiego człowieka, tym którzy zapomnieli, że obok są inni oraz umysłu otwartego na to, co nowe... u progu końca mojej rektorskiej kadencji, życzę dziś wszystkim Państwu.

Niech więc sukces odnosi nasz uniwersytet, przekonany o tym, że nauka wciąż odkrywa przed nim swoje kolejne tajemnice!

Uroczyste otwieram rok akademicki 2015/2016 w Uniwersytecie Medycznym w Łodzi.

**OBY BYŁO DOBRZE, SZCZĘŚLIWIE I POMYŚLNIE!
QUOD FELIX, FAUSTUM, FORTUNATUMQUE SIT!**





Z ŻYCIA UCZELNI

NAUKA

ŻYCIE STUDENCKIE

POZOSTAŁE





Z ŻYCIA UCZELNI

NAUKA

ŻYCIE STUDENCKIE

POZOSTAŁE



KAMIL SZYMASZKIEWICZ
Przewodniczący Samorządu Studentów

PRZEMÓWIENIE PRZEWODNICZĄCEGO SAMORZĄDU STUDENTÓW



Koleżanki i Koledzy, na samym początku nie sposób powiedzieć nic innego niż to, że serdecznie Wam gratuluję. Gratuluję wyboru znakomitej uczelni, jaką jest Uniwersytet Medyczny w Łodzi. Śmiało mogę powiedzieć, że jest to jedna z najlepszych decyzji, jakie podjęliście w życiu.

Aby być tutaj dzisiejszego dnia, przeszliście długą i ciężką drogę, która kosztowała Was mnóstwo wyrzeczeń i wiele godzin pracy, ale udało się – dziś dołączacie do grona studentów jednej z najlepszych uczelni w naszym kraju.

Wybór, którego dokonaliście, wiąże się z poświęceniem, odpowiedzialnością oraz zobowiązaniem się do ciągłego dokształcania. Studia to jednak nie tylko długie godziny nauki i pracy nad samym sobą. Dziś rozpoczyna się też najpiękniejszy okres Waszego życia. Przez najbliższe lata zawiążecie wiele przyjaźni, które często okażą się tymi na całe życie. Jeżeli w pełni wykorzystacie ten okres, a dodatkowo znajdziecie złoty środek między zabawą a nauką, to z pewnością osiągniecie założony sobie cel, a kończąc studia, spojrzycie w lustro i śmiało powiecie: „warto było”.

Jako starszy kolega radzę Wam – nie zmarnujcie tego czasu,

bo mimo tego, że teraz myślicie, że jest go naprawdę dużo, za chwilę zobaczycie, jak szybko on ucieka. Przeżyjcie ten okres tak, żebyście wspominali go jak najlepiej.

Systematyczność, dokładność i świadomość celu pozwoli Wam zdać egzaminy i w perspektywie uzyskać wymarzony dyplom ukończenia studiów, ale przede wszystkim zdobyć niezbędną wiedzę i umiejętności, dzięki którym staniecie się najlepszymi w swoim fachu.

Pamiętajcie, że nie samą nauką student żyje, więc już dziś zachęcam Was do skorzystania z ofert organizacji studenckich, które działają w ramach naszego uniwersytetu. Wybór jest naprawdę szeroki i gwarantuję Wam, że każdy znajdzie coś dla siebie.

Osoby szczególnie zainteresowane pracą naukową zapraszamy do dołączenia do Studenckiego Towarzystwa Naukowego. Międzynarodowe Stowarzyszenie Studentów Medycyny IFMSA-Poland, Młoda Farmacja, czy IAESTE umożliwią Wam odbycie wakacyjnych praktyk poza granicami kraju. Sportowców, jak i tych którzy chcą utrzymać formę, zachęcam do dołączenia do jednej z licznych sekcji naszego Akademickiego Związku Sportowego. Nie zapominamy również o osobach z talentem wokalnym – dołączając do Chóru Uniwersytetu Medycznego będziecie mogli cały czas pracować nad rozwojem swojego talentu.

Jednak przede wszystkim pamiętajcie o tym, że już od dziś wszyscy jesteście członkami Samorządu Studentów naszej uczelni.

Jako Przewodniczący Samorządu chciałbym Was serdecznie zaprosić do działalności w tej organizacji. Praca w niej przyniesie Wam wiele satysfakcji, a także udział w zmianach, jakie dzieją się na naszej uczelni. Wspólnie zmieniamy naszą uczelnię, bo jedyne czego do tego potrzebujemy to chęci.

Raz jeszcze gratuluję i życzę powodzenia.

AGNIESZKA KOMOROWSKA-MICHAŁEK
Dyrektor Biura Kadr

MIĘKKIE UMIEJĘTNOŚCI DAJĄ TWARDE WYNIKI.

Ocena okresowa pracowników
nie będących nauczycielami akademickimi
w Uniwersytecie Medycznym w Łodzi.

System oceny okresowej pracowników niebędących nauczycielami akademickimi został wypracowany z zespołem projektowym Biura Kadr i firmy consultingowej JKM w ramach projektu Quality4Umed. System ocen jest narzędziem o charakterze prorozwojowym, które ma służyć rozwijaniu kompetencji oraz postaw inicjujących innowacyjność i kreatywność.

Dlaczego kompetencje? We współczesnym świecie coraz bardziej istotnym czynnikiem rozwoju jest jakość kapitału ludzkiego i wykorzystanie tego kapitału na rynku pracy. Pracodawcy coraz częściej dostrzegają znaczenie kompetencji pracowników, tym samym rozwój umiejętności staje się jednym z kluczowych instrumentów kierowania w organizacjach. Podstawowym zadaniem i wyzwaniem zarządzania zasobami ludzkimi jest zatem identyfikacja i rozwój kompetencji w taki sposób, jaki umożliwi organizacji najbardziej efektywne funkcjonowanie. Jest to możliwe dzięki wykorzystaniu modelu kompetencyjnego.

Model kompetencyjny określa, jakie umiejętności, wiedza i postawy są potrzebne do wykonywania pracy oraz określa, jakie zachowania mają największy wpływ na wyniki i sukces w danej pracy.

Kompetencje to wszystkie cechy pracowników: wiedza, umiejętności, doświadczenia, zdolności, ambicje, wyznawane wartości, sposób działania, postawy, które wykorzystane razem prowadzą do osiągnięcia efektów pracy zgodnych z celami strategicznymi organizacji. Kompetencja odnosi się do sposobu działania pracownika czyli tego, jak pracownik realizuje zadania, a model kompetencji stanowi wspólny język opisu wymagań stawianych pracownikom, wspólny punkt odniesienia.

Taki model promuje przekonanie, że pracownicy traktowani w sposób indywidualny, posiadają szczególne, niepowtarzalne zestawy wiedzy, umiejętności i postaw. Właściwie wykorzystany przez pracownika i kierownika promuje postawy, które warto powielać i ułatwia osiągnięcie celów.

W ramach procesu oceny okresowej pracownicy dokonują samooceny kompetencji wymaganych na zajmowanym stanowisku.



sku, oceny warunków pracy i są oceniani przez bezpośrednich przełożonych. Samoocena sprawia, że dwie strony (pracownik i przełożony) uczestniczą w obopólnym zdefiniowaniu obszarów rozwojowych poprzez przygotowanie się do oceny oraz rozmowę dotyczącą sposobu wykonywania pracy.

Ocena kompetencji w systemie ocen okresowych oparta jest o catoroczną obserwację pracownika w codziennych sytuacjach zawodowych. Aby uniknąć błędów oceny, wynikających z braku informacji lub innego jej postrzegania z perspektywy minionego czasu, dobrą praktyką może być zwyczaj notowania. Prowadzić notatki może nie tylko przełożony, ale również i pracownik. Warto jest zanotować te zachowania, którymi pracownik może pochwalić się w trakcie rozmowy oceniającej.

Na początku drugiego kwartału bieżącego roku został przeprowadzony pilotaż ocen okresowych w Uniwersytecie Medycznym w Łodzi. Brało w nim udział 175 osób. W badaniu pilotażowym zarówno pracownicy, jak i kierownicy wskazywali, że ocena okresowa to czas, w którym pracownik dowiadyuje się, jakie są oczekiwania wobec niego i jakie są możliwe kierunki rozwoju. Część respondentów (86%) wskazało, że ocena jest dla nich źródłem informacji o potrzebach pracowników, które na co dzień są pomijane, a mogą wpłynąć na jakość wykonywanej pracy. Dla niektórych z Państwa była to okazja do wskazania obszarów do poprawy oraz zdobycia wiedzy dotyczącej rozwoju pracownika.

Badanie pilotażowe pokazało również, że 71% ocenianych pracowników poświęciło na wypełnienie arkusza nie więcej niż godzinę czasu. Podobnie kierownicy, 63% badanych wskazało, że wypełnienie arkusza zajęło im do godziny czasu, a 32% badanych kierowników stwierdziło, że wypełnienie arkusza to czas od 1,5 do 2 godzin.

Celem dokonywania oceny okresowej pracowników jest docenienie ich osiągnięć, promowanie postaw i zachowań pracowników oraz podniesienie samoświadomości pracowników w procesie pracy. Zapraszam do rzetelnej oceny, gdyż tylko gruntowne przygotowanie się do niej pozwoli na diagnozę poziomu bieżących kompetencji i potencjału rozwojowego, a także pozwoli na zdefiniowanie grupy pracowników utalentowanych, gotowych do awansu oraz rokujących na przyszłość.

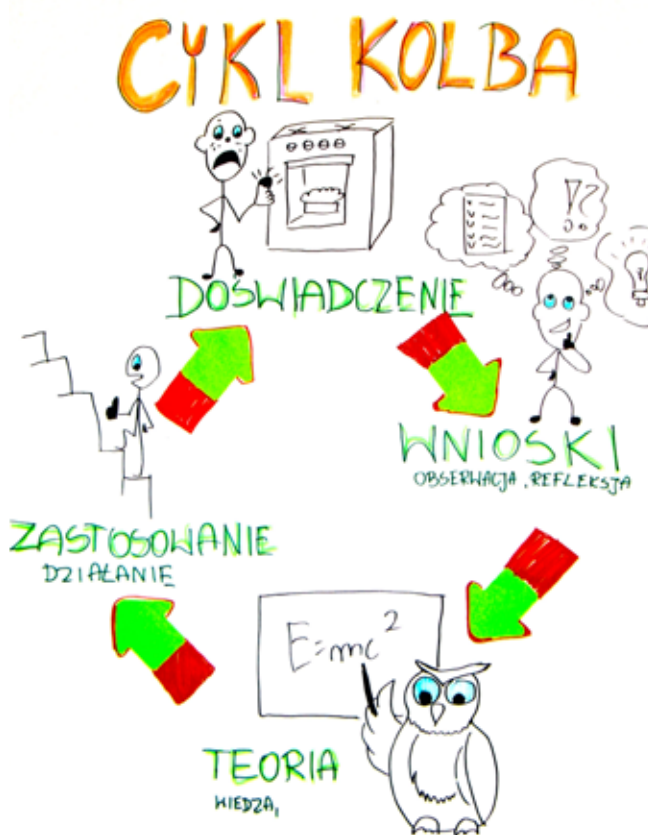
Dziękuję wszystkim za wzięcie udziału w pilotażu oceny okresowej oraz za konstruktywne uwagi. Obecnie Biuro Kadr pracuje nad zmniejszeniem ilości zachowań opisujących kompetencje, zgodnie z Państwa postulatami wyrażonymi w badaniu pilotażowym oceny okresowej oraz współpracuje z Centrum Kompetencji Procesowych i z Centrum Informatyczno-Te-

lekomunikacyjnym nad zbudowaniem aplikacji procesowej. Aplikacja ta zostanie uruchomiona na uczelnianym portalu procesowym w 2016 roku i usprawni proces oceny od strony technicznej.

Szanowni Kierownicy, podczas rozmowy oceniającej, zostawcie czas na kilka słów uznania dla pracownika, albowiem wzmacniane będą te zachowania, które pochwała przełożony.

Szanowni Pracownicy, pamiętajcie, że każdy z Was odpowiedzialny jest za własny rozwój i to od Waszego zaangażowania w doskonalenie kompetencji zależy Wasze środowisko pracy i atmosfera w pracy.

Pamiętajmy proszę, że udział w ocenie jest obowiązkiem pracowniczym, ale od nas samych zależy czy będzie efektywnym zadaniem, budującym świadomość współpracy w realizowaniu celów, bo ocena okresowa, tak naprawdę, może spełniać każdy cel, w zależności od tego, jak z niej skorzystamy!



AGATA RYGIELSKA
Dział Spraw Osobowych

UMED NIEFORMALNIE...



Piknik dla pracowników z rodzinami odbył się 24 maja, na terenie kampusu przy pl. Hallera 1. W trakcie pięciogodzinnej imprezy na przybyłych gości czekała masa atrakcji.

Ale zacznę od początku...

Kiedy rozmawiam z osobami spoza uczelni, a nawet ze studentami, często zaskakuje ich informacja, że oprócz studentów, pracowników dziekanatów i wykładowców mamy całą rzeszę ludzi, którzy wprawiają tę ogromną organizację w ruch. Wyobrażenia studentów są nawet bardzo zabawne: wydaje się, że profesor przychodzi na zajęcia „z biegu”, w przerwie między badaniami, termin ma wpisany w kalendarzu, a pani z dziekanatu jest dobrym punktem informacyjnym, kiedy zbliża się sesja. Na informacje o logistyce związanej z utożeniem planów, rezerwacją sal czy w ogóle o istnieniu jednostek organizacyjnych reagują tylko zdziwieniem.

A przecież jest nas ponad 2000 osób, nasza praca przenika się i uzupełnia na wielu płaszczyznach. Dużą część naszego życia zajmuje praca, dlatego miło jest wracać do miejsca, gdzie panuje przyjazna atmosfera, współpracownicy interesują się jak minął urlop, czy dziecko jest zdrowe, czasem ktoś upiecze ciasto, itp. – tak po prostu chce się pracować. Ot, drobne rzeczy dnia codziennego. Łatwo o to zadbać w jednostce, zakładzie, pracując na jednym piętrze, trochę trudniej jest, gdy współpracujemy z kimś z drugiego końca miasta. Relacje międzyludzkie są jednym z najcenniejszych elementów organizacji i każdemu z nas zależy, aby były jak

najlepsze, bo wtedy praca idzie szybciej, owocniej i do tego po prostu łatwiej.

Oto cała tajemnica, intencją przełożonych było to, aby docenić naszą rolę w organizacji, żeby powiedzieć nam „wiemy, kto stoi za tym kawałkiem dobrej roboty”. Jesteśmy organizacją, która promuje politykę prorodziną, można powiedzieć, że mamy coraz więcej dzieci. Jesteśmy pracownikami, którzy są także rodzicami, dziadkami, rodzeństwem i z tej roli też jesteśmy dumni, więc jeśli mamy możliwość połączenia obu tych ról, to trzeba to wykorzystać. Wspólna zabawa, spotkanie poza miejscem pracy, na łonie natury, w gronie rodziny i znajomych to tylko część atutów, jakie niosło ze sobą wydarzenie FAMILY DAY - zorganizowane po raz pierwszy na Uniwersytecie Medycznym w Łodzi.

Dobrze było ujrzeć:

...oblane rumieńcami dziecięce buzie, umazane watą cukrową i zahipnotyzowane karuzelą, aż do nieprawdopodobnego znużenia i granic wytrzymałości ich rodziców,

...biegających od zjeżdżalni do zjeżdżalni pracowników ze swoimi dziećmi,

...zmagania tych starszych na torach przeszkód czy ścianie wspinaczkowej, na której nie każdy dał radę, ale każdy mógł zrobić sobie zdjęcie,





...śmiech do tego, kiedy dzieci brały udział w konkursach na scenie - przytoczę jedną z najzabawniejszych moim zdaniem odpowiedzi: „Co jest ulubioną potrawą twojej mamy?“, - „Mięso”,

...i dumę pracowników, którzy mieli okazję pochwalić się swoimi pociechami.

Miło było zobaczyć współpracowników w nieformalnych strojach, z dziećkami za rękę albo pod pachą. Nie często też mamy okazję zobaczyć w takich relacjach naszych przełożonych i uciąć sobie z nimi niezobowiązującą pogawędkę, a wszystko to powoduje, że potrafimy spojrzeć przychylniejszym okiem na wiele trudnych spraw w codziennej pracy. Wiemy, że po drugiej stronie słuchawki jest osoba, która jeszcze przed chwilą prowadziła za rękę dziewczynkę z wymalowanym na buzi motylem, bądź chtëpca, który umazany farbą, musztardą i watą cukrową przytulał się do jasnych spodni swojego taty. Pozwoliliśmy sobie odrobinę poznać się wzajemnie... taki UMED nieformalnie.

Mam nadzieję, że w przyszłym roku znów się spotkamy.





NAUKA

MGR PAULINA SOBIERAŃSKA

UNIwersYTET MEDYCZNY W ŁODZI NA KONFERENCJI AMEE 2015

Sprawozdanie z Konferencji Międzynarodowej Organizacji Edukacji Medycznej AMEE 2015



Po raz pierwszy w tym roku Uniwersytet Medyczny w Łodzi był reprezentowany na corocznej konferencji AMEE, która tym razem odbyła się w dniach 5 - 9 września w Glasgow, przez zespół złożony z 6 osób, zarówno nauczycieli akademickich, jak i studentów.



Główna sesja plenarna otwierająca konferencję zawierała najmocniejszy łódzki akcent. Tegoroczna absolwentka Wydziału Lekarskiego naszego uniwersytetu, Ewa Pawłowicz, która w ze-

szłym roku była członkiem AMEE Student Taskforce, powitała w czasie transmisji online z Centrum Kliniczno- Dydaktycznego ponad 3 500 uczestników konferencji, którzy przyjechali do Glasgow z ponad 90 państw całego świata oraz wszystkich uczestników transmisji AMEE-Live. Transmisje te w tym roku zostały zaproponowane wszystkim polskim uniwersytetom medycznym bez żadnych opłat, aby umożliwić naszym nauczycielom akademickim udział w najważniejszym na świecie spotkaniu ekspertów z zakresu edukacji medycznej. Trwające 4 dni transmisje zostały zorganizowane przez CEDMed na terenie Centrum Dydaktycznego, a ich koordynatorem był reprezentujący Międzynarodowe Stowarzyszenie Studentów Medycyny IFMSA-Poland student Wydziału Lekarskiego - Mateusz Marynowski, podczas gdy Aleksandra Likońska bezpośrednio w Glasgow działała w grupie studentów międzynarodowych związanych z AMEE.



Również w czasie konferencji AMEE dr Janczukowicz został powołany do rady redakcyjnej czasopisma „Medical Teacher”, jednego z wiodących tytułów w dziedzinie edukacji medycznej, do którego od niedawna mają dostęp wszyscy pracownicy i studenci naszego uniwersytetu.

W czasie konferencji nasi przedstawiciele prezentowali prace naukowe, przewodniczyli sesjom i byli sędziami w konkursach na najlepsze wystąpienia zjazdowe.

Dr Janusz Janczukowicz poprowadził razem ze współpracującą z CEdeMed, specjalizującą się w studiach nad relacjami pomiędzy religiami Profesor Moną Siddiqui z Edynburga warsztaty szkoleniowe Różnorodność kulturowa - problemy w bioetyce, profesjonalizmie lekarskim i edukacji medycznej, będące zapowiedzią tematyki różnorodności kulturowej jako jednego z głównych nurtów przyszłorocznej konferencji. Najważniejszym jednak projektem prezentowanym przez nas w Glasgow, który jest jednocześnie nową inicjatywą zarówno AMEE, jak i BEME (Best Evidence Medical Education) Collaboration, jest EviREd, czyli Evidence-based Recommendations for Education.



Podobnie jak lekarze potrzebują krótkich, konkretnych i opartych na dowodach naukowych wytycznych dotyczących diagnostyki i terapii, nauczyciele akademicy również nie zawsze mają czas na czytanie szczegółowych prac naukowych i przeglądów systematycznych. W związku z tym CEdeMed wraz z McGill University w Kanadzie podjęło się koordynowania opracowania podstaw teoretycznych, struktury, procedur i strategii upowszechniania rekomendacji dydaktycznych opartych na dostępnych dowodach naukowych. Powołany w tym celu zespół ekspertów międzynarodowych z zakresu Medycyny Opartej na Faktach i Edukacji Medycznej Opartej na Faktach pracował w czasie spotkania w Glasgow nad ustaleniem kolejnych faz realizacji projektu, a pierwsze rezultaty dotychczasowych działań, w tym pierwsze dokumenty rekomendacyjne zostały zaprezentowane w czasie Zgromadzenia Generalnego AMEE.



Kolejna edycja AKADEMII ZDROWEGO STARZENIA



Osiem spotkań i po dwa tematy na każdym z nich – to nowa oferta Akademii Zdrowego Starzenia na pierwszy semestr roku akademickiego 2015/2016. Będzie to już trzeci rok działania Akademii utworzonej dla seniorów z regionu łódzkiego przez Centrum Badań nad Zdrowym Starzeniem Uniwersytetu Medycznego w Łodzi.

W bieżącym semestrze zajęcia będą odbywały się w auli Akademii Humanistyczno-Ekonomicznej w Łodzi, przy ul. Rewolucji 1905 r. nr 52, zawsze w godzinach 13:00-15:00. Prowadzić je będą głównie pracownicy naukowcy Uniwersytetu Medycznego w Łodzi, ale również przedstawiciele zaprzyjaźnionych instytucji i organizacji zajmujących się problemami interesującymi seniorów.

Udział w zajęciach Akademii Zdrowego Starzenia jest bezpłatny i nie wymaga wcześniejszych zapisów. W poprzednich latach z wykładów Akademii skorzystało ok. 300 stałych słuchaczy. Na ich prośbę w tym semestrze zwiększono liczbę zajęć.

AKADEMIA ZDROWEGO STARZENIA I SEMESTR 2015/2016

ul. Rewolucji 1905 roku nr 52
Aula Akademii Humanistyczno-Ekonomicznej w Łodzi
godz. 13:00 – 15:00

Wstęp wolny

- 14 X** Choroby zapalne stawów w wieku podeszłym – dr Joanna Makowska (Uniwersytet Medyczny w Łodzi)
Senior w podróży – Przygotowo – Podróże
- 28 X** Jak radzić sobie z bezsennością? – prof. Iwona Kłoszewska (Uniwersytet Medyczny w Łodzi)
Stres w wieku dojrzałym - SUBVENIO – pomoc psychologiczna
- 4 XI** Pierwsza pomoc – PCK
Uprawnienia w ramach NFZ – Wydział Świadczeń Opieki Zdrowotnej NFZ
- 18 XI** Podologia i ochrona stóp – Magdalena Hafezi-Chojecka (podologic.org)
Wpływ klimatu na samopoczucie – Katedra Meteorologii i Klimatologii Uniwersytetu Łódzkiego
- 2 XII** Rola witaminy D – prof. Marek L. Kowalski (Uniwersytet Medyczny w Łodzi)
Badania
- 16 XII** Profilaktyka onkologiczna – prof. Radziław Kordek (Uniwersytet Medyczny w Łodzi)
Prawa konsumentów – UOKiK
- 13 I** Jak poprawić gospodarkę hormonalną, by zachować sprawność fizyczną i umysłową?
Zabiegi kosmetyczne i medycyna estetyczna dla seniorów – lek. med. Anna Płatkowska (Uniwersytet Medyczny w Łodzi)
- 27 I** Szczepienia u osób starszych. Grypa – szczepić czy nie? - prof. Adam Antczak (Uniwersytet Medyczny w Łodzi)
Komunikacja międzypokoleniowa – Stowarzyszenie Hipokamp

Konferencja

„GERIATRIA W PRAKTYCE LEKARZA POZ”



HEALTHY AGEING RESEARCH CENTRE

I KONFERENCJA GERIATRIA W PRAKTYCE LEKARZA POZ



24 września odbyła się pierwsza konferencja dla pracowników służby zdrowia „Geriatrya w praktyce lekarza POZ” zorganizowana przez Centrum Badań na Zdrowym Starzeniu (Healthy Ageing Research Centre).

W konferencji uczestniczyło ponad 100 lekarzy POZ, pielęgniarek i fizjoterapeutów na co dzień spotykających się z problematyką geriatryczną.

Konferencję otworzył prof. Tomasz Kostka, konsultant krajowy w dziedzinie geriatry, wykładem na temat sarkopenii. W trakcie konferencji poruszone zostały problemy rehabilitacji i zapobiegania złamaniom w wieku podeszłym, a także omówione zostały odrębności leczenia chorób alergicznych i chorób układu oddechowego u seniorów. Z zainteresowaniem zostały przyjęte wykłady dotyczące zaburzeń depresyjnych i zaburzeń snu oraz problemów kardiologicznych, nefrologicznych i diabetologicznych. Konferencję zakończył wykład dotyczący polipragmacji i zasad redukcji dawek leków przyjmowanych przez pacjentów w wieku podeszłym. Kolejna konferencja dla lekarzy POZ, pielęgniarek i fizjoterapeutów jest przewidziana na pierwszą połowę 2016 roku.





ŻYCIE STUDENCKIE

EIT HEALTH SUMMER SCHOOL 2015



Podczas tegorocznych wakacji miałam okazję wziąć udział w pierwszej edycji szkoły letniej organizowanej przez konsorcjum EIT Health. Motywem przewodnim było innowacyjne podejście do projektów R&D, badanie potencjału komercjalizacyjnego w tworzeniu startupów. Szkoła letnia obejmowała dwa tygodnie nauki w różnych miejscach: 6 – 10 lipca w Dublinie (Trinity College Dublin) i 27 – 31 lipca w Barcelonie (IESE Business School).

Pierwszy tydzień to przede wszystkim cenne lekcje z zakresu kreatywnego myślenia, przedsiębiorczości i innowacyjnego podejścia do prowadzonych badań, który obfitował

w całodniowe warsztaty i wizyty wielu ciekawych prelegentów, którzy bardzo chętnie dzielili się doświadczeniem. Czas pomiędzy tygodniem w Dublinie a tym w Barcelonie był okresem pracy dla wszystkich uczestników. Zostaliśmy podzieleni na grupy i przez dwa tygodnie zaangażowani byliśmy w pracę nad konkretnymi projektami, będącymi autorskimi pomysłami liderów poszczególnych grup. Głównym zadaniem było wdrażanie zdobytej wiedzy w praktykę, czyli próba oceny potencjału komercjalizacyjnego i określenie dalszych kroków w rozwoju projektu.



Gospodarzem drugiego tygodnia było IESE Business School w Barcelonie. Przygotowany program był przede wszystkim próbą zrozumienia języka biznesu, zgłębienia tajników zarządzania projektami, poszukiwania źródeł finansowania, jak również bardzo praktyczną lekcją z zakresu prezentacji własnego projektu dla różnego typu odbiorców ze szczególnym uwzględnieniem inwestorów. Była to prawdziwa lekcja biznesu, którego elementy niezbędne są w pracy naukowca, szczególnie wtedy, gdy chce podjąć dalsze kroki w komercjalizacji efektów swojej pracy.

Czas spędzony zarówno w Dublinie, jak i Barcelonie, był czasem intensywnej nauki, ale również możliwością wymiany doświadczeń i pomysłów z uczestnikami z całej Europy – m.in. Hiszpanii, Belgii, Irlandii, Francji, Szwecji i Danii. Ogromnym zaszczytem było dla mnie reprezentowanie w tym przedsięwzięciu Uniwersytetu Medycznego w Łodzi i Polski, a było to możliwe dzięki Fundacji dla Uniwersytetu Medycznego w Łodzi (Fumed).



KAMIL SZYMASZKIEWICZ

Przewodniczący Samorządu Studentów

STUDENCKIE WAKACJE

Jak co roku Uczelniana Rada Samorządu Studentów Uniwersytetu Medycznego w Łodzi wspólnie z Polskim Stowarzyszeniem Studentów Medycyny przygotowała szeroką ofertę wakacyjną dla studentów naszej uczelni. Studenci wzięli udział w żeglarskim obozie na Mazurach, który połączony był z kursem na patent żeglarza oraz dwóch „obozach roku zero” – w Łazach i w Murzasichle.

Dwa ostatnie zastępują na szczególną uwagę, ponieważ uczestniczyć w nich mogły także osoby dopiero zaczynające przygodę z naszym uniwersytetem. Obozy dają znakomitą okazję integracji i kolejna ich edycja pokazała, że cieszą się bardzo dużym zainteresowaniem.

W Łazach po raz kolejny zatrzymaliśmy się w ośrodku Złota Plaża. Członkowie Samorządu przygotowali mnóstwo atrakcji dla uczestników, takich jak paintball, kurs szycia chirurgicznego, czy konkurs wiedzy o filmach i serialach medycz-

nych. Nie mogło również zabraknąć imprez tematycznych – „hawaii party” czy „noc białego fartucha”.

W Murzasichlu ponownie swoje drzwi przed nami otworzył ośrodek U Tośki. Tu, oprócz atrakcji podobnych do tych nad morza, na studentów czekała jeszcze jedna niespodzianka – wycieczka w góry z Prorektorem ds. Studenckich i Organizacyjnych prof. Radzistawem Kordkiem.

Podczas obu obozów dla nowo przyjętych studentów odbyły się również warsztaty integracyjne zorganizowane przez Akademickie Biuro Karier, które poprowadziła Justyna Stańczyk.

Udział w organizowanych grach i zabawach został nagrodzony na spotkaniu podsumowującym. Zwycięzcy zostali obsypani nagrodami, które udało się pozyskać od licznych sponsorów, do których w tym roku należeli: PZWL, Medycyna Praktyczna, Novamed, wydawnictwo Urban&Partner, szkoła języków obcych Lloyd Woodley, Yves Rocher, szkoła tańca Lejdis Studio.







POZOSTAŁE

Nominacje profesorskie

Prezydent Rzeczypospolitej Polskiej Bronisław Komorowski wręczył nominacje profesorskie pracownikom naszej uczelni.

W dniu 17 czerwca 2015 r. akty nominacyjne otrzymali:

- **Agnieszka Gmitrowicz**
- **Janina Grzegorzczak**

W dniu 31 lipca 2015 r. akty nominacyjne otrzymali:

- **Piotr Sieroszewski**
- **Anna Zalewska-Janowska**

Pozostałe nominacje

Wojewoda Łódzki Jolanta Chetmińska wręczyła akty powołania na stanowisko konsultanta wojewódzkiego pracownikom naszej uczelni:

- w dniu 21 lipca 2015 r. dziedzinę chorób płuc opieką objął **dr n. med. Jerzy Marczak** (Klinika Pulmonologii i Alergologii);
- w dniu 17 sierpnia 2015 r. **dr n. med. Mariusz Grzesiak** (Klinika Położnictwa i Perinatologii) otrzymał akt powołania na stanowisko konsultanta wojewódzkiego ds. położnictwa i ginekologii.
- **Profesor Iwona Cygankiewicz** z Kliniki Elektrokardiologii została wybrana na wiceprezydenta ISHNE na najbliższą dwuletnią kadencję. Dotychczas prof. Cygankiewicz sprawowała funkcję Sekretarza.
- **Profesor Tomasz Gaszyński**, kierownik Zakładu Medycyny Ratunkowej i Medycyny Katastrof, został wybrany wiceprzewodniczącym Europejskiego Towarzystwa Opieki Okotooperacyjnej nad Chorym Otyłym, ESPCOP (European Society for Perioperative Care of the Obese Patient).

• **Doktor Izabela Rydlewska-Liszkowska**, kierownik Pracowni Ekonomiki Zdrowia w Katedrze Polityki Ochrony Zdrowia, została członkiem Komitetu ds. Analiz Społeczno-Ekonomicznych Europejskiej Agencji Chemikaliów, z siedzibą w Helsinkach, na okres 3 lat. Doktor Rydlewska jest jedynym przedstawicielem Polski w wymienionym Komitecie.

• Z dniem 1 września 2015 r. **Profesor Tomasz Kostka** został powołany do pełnienia funkcji konsultanta krajowego w dziedzinie geriatryi.

• Aż pięciu łódzkich alergologów zostało wybranych do Zarządu Głównego Polskiego Towarzystwa Alergologicznego:

- prof. Krzysztof Buczyłko,**
- dr Izabela Kupryś-Lipińska,**
- dr hab. Maciej Kupczyk,**
- prof. Piotr Kuna,**
- prof. Rafał Pawliczak.**

Pożegnania

Z głębokim żalem informujemy, że w ostatnim czasie odeszli od nas:

- **ptk dr n. med. Zenon Leonard Chiziński,**

były kierownik Kliniki Chorób Zakaźnych Instytutu Chorób Wewnętrznych WAM;

- **prof. Victor Warren Fazio,**

doktor honoris causa Uniwersytetu Medycznego, kierownik Kliniki Chirurgii Kolorektalnej i prezes Instytutu Chorób Układu Pokarmowego w Cleveland Clinic;

- **dr n. farm. Barbara Grabias,**

emerytowany adiunkt Zakładu Biologii i Botaniki Farmaceutycznej UM w Łodzi;

- **Aleksandra Maliszewska,**

studentka V roku Wydziału Farmaceutycznego;

- **prof. dr hab. Lucyna Pijewska,**

były kierownik Zakładu Chemii Organicznej Akademii Medycznej w Łodzi;

- **Krystyna Trzcińska,**

wieloletni pracownik Biblioteki Głównej Akademii Medycznej oraz Uniwersytetu Medycznego;

- **mgr Ryszard Zięba,**

emerytowany wieloletni pracownik Uniwersytetu Medycznego w Łodzi, kierownik Działu Administracyjno-Gospodarczego i Spraw Socjalnych.





UNIWERSYTET
MEDYCZNY
W ŁODZI

REDAKCJA:

Redaktor naczelny:
mgr Anna Pielesiek-Kielma

Zastępca redaktora naczelnego:
mgr Anna Rykiert

Autorzy zdjęć:
mgr inż. Agnieszka Gałązka-Kaczmarek
mgr inż. Zdzisław Kajdos

Projekt okładki:
mgr Klaudia Zakrzewska
lic. Agnieszka Gwoździńska

Skład komputerowy oraz opracowanie graficzne:
mgr Klaudia Zakrzewska
lic. Agnieszka Gwoździńska

Gromadzenie materiałów:
mgr Anna Pielesiek-Kielma
mgr Anna Rykiert
lic. Izabela Stanisiz

Korekta:
mgr Monika Osińska

WYDAWCA:

Uniwersytet Medyczny w Łodzi,
90-419 Łódź, al. Kościuszki 4

ADRES REDAKCJI:

Biuro Promocji UM w Łodzi,
90-647 Łódź, pl. gen. J. Hallera 1,
tel.: 42 272 50 92-98;
e-mail: biuletyn@umed.lodz.pl

Redakcja zastrzega sobie prawo
do redagowania i skracania nadestanych tekstów.