



BUDŻET UCZELNI - ZAGROŻENIA I PERSPEKTYWY
 PROF. DR HAB. N. MED. PAWEŁ GÓRSKI,
 PROF. DR HAB. N. MED. RADZIŚLAW KORDEK

AKTUALNOŚCI

BUDŻET UCZELNI - ZAGROŻENIA I PERSPEKTYWY

KSZTAŁCENIE W UNIWERSYTECIE MEDYCZNYM W ŁODZI

NAJWIĘKSZĄ WARTOŚCIĄ LUDZIE ... I NIERUCHOMOŚCI ...

INFORMATYZACJA UNIWERSYTETU MEDYCZNEGO

KRAJOWE RAMY KWALIFIKACJI - PODSTAWĄ PROCESU BOŁOŃSKIEGO

W NOWYCH MURACH- WYDZIAŁ PIELĘGNIARSTWA I POŁOŻNICTWA

BIURO PEŁNOMOCNIKA REKTORA DS. OSÓB NIEPEŁNOSPRAWNYCH

PROMOCJA UCZELNI - PODSUMOWANIE I PLANY NA PRZYSZŁOŚĆ

KTO PYTA NIE BŁĄDZI

AKTY PRAWNE - RAPORT

MOBILNY SYMULATOR

iistan

MEDLINE[®]

DYSTRYBUTOR
SPRZĘTU MEDYCZNEGO

Oferujemy kompleksowe
wyposażenie dla:

- Uczelni Medycznych
- Oddziałów SOR, OIT
- Pogotowia Ratunkowego
- Policji i Straży Miejskiej
- Jednostek PSP, OSP, WOPR, GOPR
- Jednostek Straży Granicznej
- Medycznych służb wojskowych
- Innych jednostek ratownictwa medycznego i chemicznego
- Instytucji edukacyjnych, szkoleniowych



Prawdziwa symulacja zaczyna się tam, gdzie METI

iistan

smart | evolved | unplugged



www.medline.pl

Dystrybutor sprzętu ratownictwa medycznego.

SIEDZIBA GŁÓWNA

Ul. Fabryczna 14 65-410 Zielona Góra fax 068/ 327 15 66 tel. 068/ 325 41 24 medline@medline.pl

ODDZIAŁ ŁÓDŹ

ul. Elektronowa 10 94-103 Łódź fax 068/ 329 33 56 tel. 500 283 261 lodz@medline.pl

“NAJWAŻNIEJSZY W KAŻDYM DZIAŁANIU JEST POCZĄTEK”

PLATON

MGR TOMASZ BARTOSIAK
DYREKTOR BIURA PROMOCJI I WYDAWNICTW



Szanowni Państwo,

Witam w numerze podsumowującym przerwę wakacyjną, a zarazem rozpoczynającym nowy rok akademicki. Co interesującego wydarzyło się na Uczelni podczas letnich miesięcy możecie Państwo prześledzić w naszym stałym dziale Aktualności. Jednak otwierające Biuletyn artykuły, dotyczą przede wszystkim nowych wyzwań, przed którymi stoi Uczelnia w nadchodzącym roku akademickim. Zbierając materiał do wrześniowego wydania nie sposób oprzeć się wrażeniu, że rok akademicki 2009/2010 będzie stał pod znakiem kolejnych, ogromnych zmian we wszystkich obszarach funkcjonowania naszej Uczelni.

W tekście „Budżet Uczelni - zagrożenia i perspektywy” JM **Prof. Paweł Górski** oraz Prorektor ds. Nauki i Współpracy z Zagranicą **Prof. Radzisław Kordek** przedstawiają analizę sytuacji finansowej Uczelni oraz strategię restrukturyzacji na najbliższe lata (strona 19). Prorektor ds. Nauczania i Wychowania, **Prof. Anna Jegier** w swoim artykule szczegółowo opisuje zmiany do Uchwały Dydaktycznej Uczelni na rok akademicki 2009/2010 (strona 29). Wszystkie zmiany i procesy będą od nowego roku wspierane przez uruchamianą właśnie „wirtualną uczelnię”. Więcej informacji na temat trwających od czerwca prac związanych z wdrażaniem systemu informatycznego WirtualnyUniwersytet.XP oraz następnych etapów informatyzacji Uczelni w artykule **Dr. Radosława Zajdla** (strona 36). W tym numerze znajdziecie również Państwo krótkie podsumowanie działań Biura Promocji i Wydawnictw oraz plany na nadchodzący rok akademicki. Na kolejnych stronach przybliżamy Państwu sytuację własnościową nieruchomości Uniwersytetu Medycznego - w artykule

mgr Ewy Paczkowskiej oraz felietonie **mgr. Przemysława Andrzejaka** o nowej siedzibie Wydziału Pielęgniarstwa i Położnictwa. Kolejna porcja informacji dotyczących dostosowania Uczelni do wymagań Procesu Bolońskiego - w tekście **Prof. Józefa Kobosa**. Problematykę przygotowania naszej Uczelni do otwarcia się na potrzeby i możliwości kształcenia osób niepełnosprawnych zgodnie z wymaganiami Unii Europejskiej, porusza artykuł **mgr Izzy Wolaniuk**, opisujący działanie powołanego w marcu Biura Pełnomocnika Rektora ds. Osób Niepełnosprawnych.

Po raz pierwszy zdecydowaliśmy się w naszym Biuletynie opublikować reklamy. Pozyskane z tego tytułu środki pozwolą w pierwszej kolejności obniżyć koszty wydania naszego pisma, a z czasem poprawić jakość i standard. Mam nadzieję, że tego typu rozwiązania spotkają się z Państwa akceptacją.

Staramy się cały czas pracować nad poprawą jakości i standardu naszego pisma. Wierzmy, że z czasem może stać się ono profesjonalnym wydawnictwem i na stałe zagościć w murach naszej Uczelni. Dlatego zapraszam wszystkich Państwa do współredagowania naszego Biuletynu. Proszę o przekazywanie uwag, opinii, zastrzeżeń, propozycji nowych artykułów na adres e-mail: promocja@umed.lodz.pl

Platon powiedział: „Najważniejszy w każdym działaniu jest początek”. Zapraszam zatem Państwa do lektury nowego Biuletynu, będącego zapowiedzią początku nowego roku akademickiego.



NAJWAŻNIEJSZE WYDARZENIA NASZEJ UCZELNI W SKRÓCIE...

AKTUALNOŚCI: CZERWIEC 2009

Środkowoeuropejskie Forum Biotechnologii i Biobiznesu - BioForum 2009

W dniu 3 czerwca o godz. 8.00 w Centrum Biznesowym Hotelu Andel's przy ul. Ogrodowej 17 rozpoczęło się Środkowoeuropejskie Forum Biotechnologii i Biobiznesu – BioForum 2009, największa impreza biznesowa dla biosektora środkowoeuropejskiego. Gośćmi honorowymi byli: Prezydent Miasta Łodzi **Jerzy Kropiwnicki** oraz Wicemarszałek **Witold Stępień**. Patronat nad wydarzeniem objęły Urząd Miasta Łodzi oraz Urząd Marszałkowski. Celem była prezentacja i promocja projektów badawczo-rozwojowych i usług badawczych potencjalnym partnerom biznesowym, inwestorom, klientom i wszystkim zainteresowanym oraz stymulacja kontaktów biobiznesowych. Na BioForum 2009 gościło 70 wystawców z sektora farmaceutycznego oraz biotechnologicznego i ponad 500 przedstawicieli branży z 10 krajów. Wśród wystawców znalazł się również Uniwersytet Medyczny, swoje stoisko przygotował Wydział Nauk Biomedycznych i Kształcenia Podyplomowego. Podczas uroczystego otwarcia Uniwersytet Medyczny w Łodzi reprezentował Pełnomocnik Rektora ds. Rozwoju i Promocji Uczelni – **mgr Przemysław Andrzejak**. Prezentacje odbywały się w formie sesji posterowej, poświęconej projektom badawczo-rozwojowym oraz w formie wystaw ze stoiskami. Ponadto, zorganizowana została seria bezpośrednich spotkań biznesowych w ramach opcji BioPartnering, jak również wykłady i seminaria dotyczące komercjalizacji oraz potencjału biotechnologicznego w krajach Środkowej Europy. Ostatni dzień forum

poświęcony był warsztatom dotyczącym komercjalizacji projektów R&D. Wydarzeniu towarzyszyło hasło – “BioPower right in the Center of Europe!”



BIZNES

I Ogólnopolska Konferencja Naukowo-Szkoleniowa

W dniu 4 czerwca 2009 r. przy pl. Hallera 1 odbyła się I Ogólnopolska Konferencja Naukowo – Szkoleniowa pt. „Jakość życia i opieka zdrowotna weteranów służby w Wojsku Polskim”. Była to historycznie pierwsza w Polsce konferencja poświęcona tak ważnemu społecznie zagadnieniu, jakim niewątpliwie jest jakość życia i opieka zdrowotna weteranów Wojska Polskiego. W konferencji udział wzięli m.in.: Senator RP **Maciej Grubski** – Wiceprzewodniczący Senackiej Komisji Obrony Narodowej, Szef Inspektoratu Wojskowej Służby Zdrowia **gen. bryg. dr Andrzej Wiśniewski**, **prof. Anna Jegier** – Prorektor ds. Nauczania i Wychowania UM, **prof. Tomasz Kostka** – Dziekan Wydziału Nauk o Zdrowiu, **prof. Zbigniew Baj** - Dziekan Wydziału Wojskowo-Lekarskiego, **emer. gen. dyw. Adam Rębacz** – Prezes Zarządu Głównego Związku Byłych Żołnierzy Zawodowych i Oficerów Rezerwy Wojska Polskiego, **prof. Mieczysław Galuszka** – Przewodniczący Komitetu Organizacyjnego, Prodziekan Wydziału Nauk o Zdrowiu, **emer. plk dr Czesław Marmura** – Zastępca Przewodniczącego Komitetu Organizacyjnego, Pełnomocnik Zarządu Głównego ZBZZ i OR WP ds. Opieki Zdrowotnej.

Konferencja zorganizowana była przez Zarząd Główny Związku Byłych Żołnierzy Zawodowych i Oficerów Rezerwy Wojska Polskiego oraz Wydział Nauk o Zdrowiu Uniwersytetu Medycznego w Łodzi, natomiast honorowy patronat w imieniu Ministra Obrony Narodowej objęli Szef Inspektoratu Wojskowej Służby Zdrowia **gen. bryg. dr Andrzej Wiśniewski** oraz JM Rektor Uniwersytetu Medycznego w Łodzi **prof. Paweł Górski**.

Organizatorzy, obserwując od kilku lat złożoność problemów dotyczących szeroko rozumianej egzystencji i powiązanych z tym uwarunkowań zdrowotnych weteranów służby w Wojsku Polskim (w tym uczestników II wojny światowej, pokojowych i stabilizacyjnych misji, które wykonywało i wykonuje Wojsko Polskie oraz tej

kadry, która pełniła kilkudziesięcioletnią służbę w różnych rodzajach wojsk), dostrzegli potrzebę poszerzenia obiegu wiedzy o argumenty naukowe. Konferencja dotyczyła niezbadanej dotychczas naukowo tematyki, a jej celem było poszerzenie aktywności badawczej o problemy medyczne, psychologiczne, socjologiczne i ekonomiczne dotyczące zagadnień jakości życia i opieki zdrowotnej seniorów – weteranów Wojska Polskiego.



Licealiści w Uniwersytecie Medycznym

W dniu 5 czerwca 2009 r., w ramach podpisanego porozumienia z Liceami Ogólnokształcącymi Nr I, XXVI i XXXIII, Biuro Promocji i Wydawnictw UM w Łodzi zorganizowało pierwsze z cyklu spotkań młodzieży licealnej z kadrą naukową naszej Uczelni. Spotkanie zostało podzielone na dwie części, z których pierwsza rozpoczęła się o godzinie 9.00 w budynku Collegium Anatomicum przy ul. Narutowicza 60. Przybyłych gości powitał Prorektor ds. Nauki i Współpracy z Zagranicą - **prof. Radzisław Kordek**. Młodzież wysłuchała wykładu pt. „Anatomia w malarstwie i rzeźbie”, wygłoszonego przez Kierownika Zakładu Anatomii Prawidłowej i Klinicznej - **prof. Kazimierza Jędrzejewskiego**. Po wykładzie, do godz. 12.00, odbywały się zajęcia w grupach. Uczniowie zwiedzali Muzeum Anatomii, Muzeum Embriologii oraz brali udział w projekcie peer education - HIV/AIDS. W drugiej części spotkania, która odbyła się w budynku UM w Łodzi przy ul. Żeligowskiego 7/9, młodzież miała okazję zwiedzić Muzeum Historii Medycyny. Uczniowie wzięli udział w mini-warsztatach prowadzonych przez Akademickie Biuro Karier oraz zapoznali się z ofertą edukacyjną

naszej Uczelni i warunkami rekrutacji. Spotkanie zakończyło się po godzinie 14.00.



CIEKAWOŚĆ

Krzyże Oficerskie Orderu Odrodzenia Polski dla Profesorów Uniwersytetu Medycznego

W dniu 6 czerwca 2009 r. Prezydent RP odznaczył JM Rektora UM - **prof. Pawła Górskiego** Oficerskim Orderem Odrodzenia Polski oraz Kierownika Katedry Immunologii - **prof. Marka Kowalskiego** Kawalerskim Orderem Odrodzenia Polski. Uroczystość wręczenia odznaczeń odbyła się podczas Kongresu Alergologicznego w Warszawie w Sali Kongresowej Pałacu Kultury i Nauki. Podczas otwarcia obrad Prezydent powiedział, że alergologia dotyczy co



szóstego dorosłego człowieka.

- *Wiem o tym także ze swojego własnego rodzinnego, nie osobistego, doświadczenia, więc zapewniam, że niezwykle wręcz doceniam państwa trud* - powiedział Prezydent RP **Lech Kaczyński**. Prezydent życzył zebranych sukcesów i w trakcie Kongresu, i w walce z chorobami. - *Zdrowie nie ma granic, trzeba możliwie ze sobą jak najbliżej współpracować* - zakończył oklaskiwany Prezydent.



Dyplomy dla lekarzy - absolwentów studiów angielskich



15 czerwca 2009 r. w Auli im. Dymitra Aleksandrowa Uniwersyteckiego Szpitala Klinicznego im. WAM przy placu Hallera po raz czwarty w historii naszej Uczelni dyplomy odebrali absolwenci angielskich studiów lekarskich. Uroczystość wręczenia dyplomów poprowadziła

Prorektor ds. Nauczania i Wychowania - **prof. Anna Jegier**, przemówienia wygłosili Dziekan Wydziału Wojskowo-Lekarskiego - **prof. Zbigniew Baj** oraz Prodziekan ds. Studiów w Języku Angielskim - **prof. Andrzej Lubiński**. Dyplomy otrzymało 23 lekarzy, absolwentów 4-letniego programu medycyny, pochodzących z USA, Wielkiej Brytanii, Kanady, Tajwanu, Kenii, Ugandy i Nigerii.

Fundusze Programu TEAM Fundacji na Rzecz Nauki Polskiej dla Kliniki Pediatrii

Z wielką przyjemnością informujemy, że projekt Kliniki Pediatrii, Hematologii, Onkologii i Diabetologii, zgłoszony w ramach III Edycji Programu TEAM, organizowanego przez Fundację na Rzecz Nauki Polskiej, finansowany ze środków Programu Operacyjnego Innowacyjna Gospodarka, działanie 1.2. „Wzmocnienie Potencjału Kadrowego Nauki”, otrzymał dofinansowanie na lata 2009-2013. Jest to jedyny projekt realizowany przez uczelnię medyczną w tej edycji Programu TEAM. Projekt zatytułowany „Polish Registry for Pediatric and Adolescent Diabetes - nationwide genetic screening for monogenic diabetes”, realizowany przez Klinikę na bazie Ogólnopolskiego Rejestru Cukrzycy Wieku Rozwojowego, ma na celu:

1. określenie faktycznej częstości występowania cukrzycy uwarunkowanej monogenowo,
2. zdefiniowanie za pomocą technik biostatystyki i informatyki zobiektywizowanych algorytmów selekcji pacjentów, u których prawdopodobne jest unikalne podłoże genetyczne cukrzycy,
3. poszukiwanie nowych genów i/lub szlaków metabolicznych związanych z patogenezą choroby.

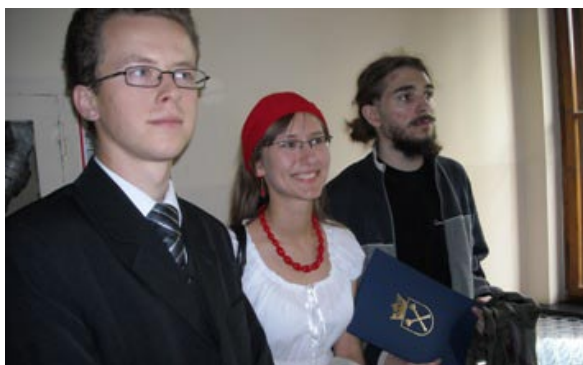
Ponieważ u ponad 40% pacjentów z cukrzycą monogenową możliwe jest podjęcie interwencji farmakogenetycznych

zmniejszających koszt i dokuczliwość leczenia, projekt przyniesie efekty nie tylko naukowe, ale i społeczne.

W ramach przedsięwzięcia utworzony zostanie zespół badawczy złożony z lekarzy, biologów molekularnych, informatyków i statystyków liczący 7 osób. Planowana jest rekrutacja 2 studentów (po ukończeniu 3 roku studiów), 3 doktorantów oraz dwóch naukowców ze stopniem doktora uzyskanym w okresie ostatnich 5 lat. Na realizację projektu Fundacja na Rzecz Nauki Polskiej prześle Uniwersytetowi Medycznemu w Łodzi kwotę 1.778.300 złotych. Więcej informacji o Programie TEAM oraz wynikach III naboru można znaleźć na stronie: http://www.fnp.org.pl/programy/aktualne_programy_fnp/stypendia_i_subsydia/program_team



VI Ogólnopolski Konkurs Wiedzy Biochemicznej SUPERHELISA 2009



W dniach 14-16 maja 2009 r. w Krakowie

odbyła się szósta edycja Ogólnopolskiego Konkursu Wiedzy Biochemicznej SUPERHELISA 2009. Naszą Uczelnię podczas konkursu reprezentowali studenci Wydziału Lekarskiego - **Kasia Włodarczyk**, **Mariusz Śliwa** oraz **Marcin Nowak**. W klasyfikacji zespołowej nasza ekipa zajęła 4. miejsce, zdobywając 295 punktów.

OSIĄGNIĘCIA

Operacja z wykorzystaniem nowoczesnej metody leczenia zaburzeń rytmu pracy serca

W dniu 25 czerwca 2009 r. w Uniwersyteckim Szpitalu Klinicznym Nr 3 im. S. Sterlinga została przeprowadzona operacja z zastosowaniem nowoczesnej metody leczenia zaburzeń rytmu pracy serca - ablacji chirurgicznej, z wykorzystaniem generatora prądu fal o częstotliwości radiowej najnowszej generacji. Podczas operacji 78-letniej pacjentce z chorobą wieńcową wykonane zostały pomosty aortalno-wieńcowe /tzw. bypassy/ oraz ablacja. Chora leczona była kilkakrotnie przez kardiologów inwazyjnych za pomocą przezskórnej koronaroplastyki z zas-

tosowaniem stentów. W koronarografii stwierdzono zwężenie ponowne w stentach i chorą zakwalifikowano do chirurgicznej rewaskularyzacji mięśnia sercowego. Operacja, którą przeprowadził Kierownik Kliniki Kardiologii Uniwersytetu Medycznego w Łodzi **prof. Ryszard Jaszewski**, trwała 2,5 godziny i zakończyła się pełnym sukcesem. Dziennikarze, którzy zostali wpuszczeni na blok operacyjny, mieli okazję z bliska przyjrzeć się zabiegowi.



XXVIII Zjazd Naukowego Polskiego Towarzystwa Medycyny Sportowej



W dniu 25 czerwca 2009 r. o godz. 16.00 w budynku Wydziału Prawa i Administracji Uniwersytetu Łódzkiego przy ulicy Kopcińskiego 8/12, odbyło się uroczyste otwarcie międzynarodowego XXVIII Zjazdu Naukowego Polskiego Towarzystwa Medycyny Sportowej. Honorowy patronat nad Zjazdem objął Minister Sportu i Turystyki **Mirosław Drzewiecki**, a jego tematem wiodącym była „Aktywność ruchowa w zdrowiu i chorobie”.

W spotkaniu uczestniczyło ponad 450 specjalistów z całej Europy, wśród których znajdowały

się prawdziwe „gwiazdy medycyny sportowej”. Swoją obecnością Zjazd zaszczylicili m.in. szefowie Światowej i Europejskiej Federacji Medycyny Sportowej oraz działacze Międzynarodowego Komitetu Olimpijskiego. Opowiedzieli swoim polskim kolegom o najnowszych osiągnięciach medycyny sportowej i przedstawili perspektywy rozwoju tej dziedziny. Podczas Zjazdu była też mowa o działaniu europejskich środowisk lekarskich, które starają się, aby medycyna sportowa została uznana za specjalizację podstawową.

Oprócz strictly naukowego charakteru, spotkanie było dobrą okazją do wielu rozmów i zapoznania się z atmosferą sportowych aren od strony szatni i zabiegów medycznych. Swoimi doświadczeniami z uczestnikami dzielili się lekarze polskich medalistów z Olimpiady w Pekinie i opiekunowie medyczni wielu reprezentacji Polski (w tym w piłce ręcznej mężczyzn, która w roku 2009 zdobyła brązowy medal na Mistrzostwach Świata).

Łódzkie spotkanie było wyjątkowe, ponieważ

w tym roku przypada 85. rocznica nauczania medycyny sportowej w Polskich Uniwersytetach (1924 Lwów - 2009 Łódź).

Międzynarodowy XXVIII Zjazd Naukowy Polskiego Towarzystwa Medycyny Sportowej zakończył się 27 czerwca br. Zjazdowi przewodniczyła **prof. Anna Jegier**, a w skład Komitetu honorowego weszli:

Jolanta Chelmińska - Wojewoda Łódzki, **Włodzimierz Fisiak** - Marszałek Województwa Łódzkiego, **Jerzy Kropiwnicki** - Prezydent Miasta Łodzi, **Piotr Nurowski** - Prezes Polskiego Komitetu Olimpijskiego, **Konstanty Radziwiłł** - Prezes Naczelnej Izby Lekarskiej, **prof. Jerzy Smorawiński** - Konsultant Krajowy

w Dziedzinie Medycyny Sportowej, **prof. Paweł Górski** - Rektor Uniwersytetu Medycznego w Łodzi.



Dofinansowanie do kierunku studiów Biotechnologia Medyczna

Projekt zamawianego kierunku studiów Biotechnologia Medyczna, prowadzony w Uniwersytecie Medycznym w Łodzi przez Wydział Nauk Biomedycznych i Kształcenia Podyplomowego, znalazł się na liście Ministerstwa Nauki i Szkolnictwa Wyższego wśród projektów przeznaczonych do finansowania. Zaplanowana kwota finansowania wynosi ponad 10 mln złotych. Połowa studentów

będzie mogła otrzymać stypendium w wysokości 1000 złotych miesięcznie. Planowane są też zakupy nowoczesnego sprzętu badawczego do wyposażenia pracowni studenckich. Przewidywane limity miejsc w roku akademickim 2009/2010 to około 60 miejsc na studiach I stopnia i 20 miejsc na studiach II stopnia.

Nowe duże badanie kliniczne w 13 krajach europejskich

W największym jak dotąd, prospektywnym badaniu klinicznym zakażeń dolnych dróg oddechowych badacze ujawnili ogromne zróżnicowanie przepisywania antybiotyków w krajach Europy. BMJ właśnie opublikował pierwsze wyniki badania klinicznego GRACE (Genomics to combat Resistance against Antibiotics in community-acquired LRTI in Europe) finansowanego przez UE (BMJ 2009;338:b2242). Badanie objęło 3400 pacjentów z 13 krajów Europy, którzy zgłosili się do swoich lekarzy rodzinnych z ostrym kaszlem. Kaszel jest jedną z najczęstszych przyczyn szukania pomocy lekarskiej i główną przyczyną wypisywania antybiotyków. Badanie GRACE jest unikalne, ponieważ uwzględnia stopień nasilenia choroby, cechy pacjentów oraz wpływ tych czynników na przepisywanie antybiotyku i tempo powrotu do zdrowia.

Badanie ujawniło znaczne różnice pomiędzy krajami Europy w przepisywaniu antybiotyków.

Szansa otrzymania recepty na antybiotyki w danym kraju mogła przekraczać ponad 5 razy średnią, podczas gdy w innym kraju była 5 razy mniejsza od średniej. Niezależnie od tych różnic powrót do zdrowia przebiegał w tym samym tempie. Okazało się, że u pacjentów z ostrym kaszlem różnice w wypisywaniu antybiotyków nie przynoszą korzyści. **Prof. Christopher Butler**, kierownik Zakładu Medycyny Rodzinnej i Zdrowia Publicznego Uniwersytetu w Cardiff, powiedział: „To wspólne, międzynarodowe badanie dostarcza potwierdzonych danych pokazujących, że antybiotyki są ciągle nadmiernie przepisywane w ostrym kaszlu, oraz że duże różnice pomiędzy krajami w przepisywaniu antybiotyków nie są uzasadnione względami klinicznymi. Stwarza w ten sposób dużą szansę na większą standaryzację opieki, przy tym, tak rozpowszechnionym w Europie schorzeniu. Wprowadzenie lepszej standaryzacji opieki powinno znacząco wpłynąć

na zmniejszenie niepotrzebnego wypisywania antybiotyków i będzie główną bronią w ograniczeniu antybiotykooporności, która jest jednym z głównych zagrożeń zdrowia publicznego w obecnych czasach”. **Prof. Herman Goossens** - koordynator Sieci Doskonałości GRACE z Uniwersytetu w Antwerpii dodał: „Zagrożenie antybiotykoopornością może zwiększyć się dramatycznie, jako że lekarze rodzinni stają w obliczu narastających żądań przepisywania antybiotyków przy ostrym kaszlu, zwłaszcza przy obecnej pandemii grypy H1N1. Potwierdzone dane z badania GRACE pokazujące, że przepisywanie antybiotyku pacjentom z ostrym kaszlem nie wpływa istotnie na powrót do zdrowia, może okazać się narzędziem w ograniczeniu przepisywania antybiotyków”.

Dr Maciej Godycki-Ćwirko z Uniwersytetu Medycznego w Łodzi zwrócił uwagę, iż na duży odsetek wypisywanych w Łodzi recept na antybiotyki mógł wpływać brak uzgodnionych zaleceń co do antybiotykoterapii, do których przyczynkiem będzie badanie GRACE. Grupy antybiotyków wybieranych przez lekarzy również bardzo się różnią. W Southampton i Cardiff najczęściej wypisywanym antybiotykiem jest amoksylicyna, podczas gdy np. w Mediolanie ponad 15% pacjentów z ostrym kaszlem otrzymało receptę na fluorochinolony. Ilość antybiotyków przepisywanych przez polskich lekarzy rodzinnych przekraczała średnią europejską, a najczęściej przepisywali oni

makrolidy. Informacje dodatkowe o publikacji i badaniu: 1 - “Variation in antibiotic prescribing and its impact on recovery in patients with acute cough in primary care: prospective study in 13 countries” (**C. C. Butler, K. Hood, T. Verheij, P. Little, H. Melbye, J. Nuttall, M. J. Kelly, S. Mölsted, M. Godycki-Ćwirko, J. Almirall, A. Torres, D. Gillespie, U. Rautakorpi, S. Coenen, H. Goossens**); BMJ 2009; 338: b2242. 2 - GRACE (Genomics to combat Resistance against Antibiotics in community acquired LRTI in Europe - Genomika w zwalczaniu oporności na antybiotyki w zakażeniach dolnych dróg oddechowych nabytych w lokalnej społeczności).

GRACE jest badaniem wspieranym przez UE i dysponuje funduszami przynajmniej do 2011 roku. Program badawczy jest uzupełniony przez specjalistyczne badania mikrobiologiczne i genetyczne dla osiągnięcia lepszego zrozumienia, które z podgrup pacjentów z zakażeniem dolnych dróg oddechowych odniosą korzyść/(nie odniosą korzyści) ze stosowania antybiotyków i jak można wesprzeć lekarzy opieki podstawowej we wprowadzeniu tej wiedzy do ich codziennej praktyki.

Więcej informacji o GRACE dostępnych jest na www.grace-lrti.org. W Polsce badanie prowadzi Zakład Medycyny Rodzinnej i Medycyny Społeczności Lokalnych Uniwersytetu Medycznego w Łodzi.

Konferencja „Dopalacze - racjonalne podejście do zagadnienia”

26 czerwca 2009 r., w Auli Politechniki Łódzkiej odbyła się konferencja - debata na temat „Dopalacze - racjonalne podejście do zagadnienia”. Spotkanie to odbyło się w ramach ogólnopolskiej kampanii informacyjno-edukacyjnej pn. „Dopalacze mogą Cię wypalić - poznaj fakty”. Na terenie naszego województwa akcję koordynuje Regionalne Centrum Polityki

Społecznej. Debatę otworzył Marszałek Województwa Łódzkiego - **Włodzimierz Fisiak**. W ramach spotkania odbyły się wystąpienia specjalistów, wśród których swój wykład pt. „Kocham swój mózg, a on mnie! Bezpieczny odlot? To nie dla mnie!” przedstawiła **prof. Jolanta Zawilska** - Kierownik Zakładu Farmakodynamiki.

AKTUALNOŚCI: LIPIEC 2009

Kolejne Fundusze Unijne FSS dla Kliniki Pediatrii

Z wielką przyjemnością informujemy, że projekt Kliniki Pediatrii, Hematologii, Onkologii i Diabetologii, zgłoszony w ramach działania V Funduszu Stypendialno-Szkoleniowego – „Rozwój Polskich Uczelni”, finansowanego ze środków Mechanizmu Finansowego Europejskiego Obszaru Gospodarczego i Norweskiego Mechanizmu Finansowego, został zatwierdzony do realizacji. Projekt „Program kształcenia przed-dyplomowego i podyplomowego w zakresie pediatrycznej opieki paliatywnej” jest pionierskim przedsięwzięciem w skali kraju, będąc de facto jedyną inicjatywą szkoleniową w tym zakresie, realizowaną przez uczelnię medyczną. Wśród 90 projektów zgłoszonych w ramach tego działania, jedynie 16 otrzymało finansowanie w łącznej kwocie 5.995.966 zł. Przedsięwzięcie Kliniki Pediatrii jest jedynym projektem z województwa łódzkiego rekomendowanym do finansowania w ramach tego konkursu.

Projekt zakłada przeprowadzenie usystematyzowanych szkoleń dla studentów Wydziału Lekarskiego z zagadnień pedia-

trycznej opieki paliatywnej, jak również wdrożenie możliwości ustawicznego szkolenia kadr medycznych w tym zakresie, w ramach szkoleń podyplomowych. Program szkoleń realizowany będzie przez pracowników Pracowni Opieki Paliatywnej Kliniki Pediatrii, Onkologii, Hematologii i Diabetologii oraz pracowników i wolontariuszy Fundacji Gajusz prowadzących Domowe Hospicjum dla Dzieci Ziemi Łódzkiej.

W ramach projektu przeprowadzone zostaną badania ankietowe, mające na celu zweryfikowanie skuteczności takich szkoleń względem stanu wiedzy studentów i lekarzy, oraz określeniu zapotrzebowania na kontynuację przedsięwzięcia po zakończeniu finansowania przez fundusze norweskie. Wyniki tych badań oraz aktualne wytyczne postępowania w pediatrycznej opiece paliatywnej zostaną przedstawione podczas konferencji zaplanowanej na ostatni etap realizacji przedsięwzięcia. Planowany okres realizacji projektu obejmuje lata 2009-2011. Na potrzeby niniejszego projektu FSS przeznaczył kwotę 534.020 zł.

Doktoranci UM laureatami prestiżowego konkursu

Miło nam poinformować, że w wyniku postępowania kwalifikacyjnego, **Pani Renata Ewa Perlikowska** - doktorantka w Zakładzie Chemii Biomolekularnej oraz **Pan Wojciech Fendler** - doktorant w Klinice Pediatrii, Onkologii, Hematologii i Diabetologii, zostali laureatami drugiej edycji konkursu na stypendium doktoranckie, finansowane ze środków Fundacji na rzecz Wspierania Rozwoju Polskiej Farmacji i Medycyny. Rada Naukowa oceniając wnioski składane przez doktorantów brała pod uwagę założenia pracy doktorskiej, dotychczasowy dorobek i publikacje. We wszystkich tych kategoriach zarówno **Pani Renata Ewa Perlikowska**, jak i **Pan Wojciech Fen-**

dlar otrzymali maksymalną liczbę punktów.



SUKCES

Wizyta Ambasadora Mongolii w Uniwersytecie Medycznym w Łodzi

W dniu 3 lipca 2009 r. o godz. 14.00 w gmachu Rektoratu odbyło się spotkanie władz naszej Uczelni z Ambasadorem Mongolii. W spotkaniu udział wzięli Ambasador Jego Ekscelencja **Otgon Dambiinyam** wraz z małżonką, prezes Wojciech Urbanek, JM Rektor **prof. Paweł Górski**, Prorektor ds. Nauczania i Wychowania **prof. Anna**

Jegier, Kanclerz **mgr Jan Binkowski** oraz Pełnomocnik Rektora ds. Rozwoju i Promocji Uczelni **mgr Przemysław Andrzejak**. Spotkanie odbyło się na zaproszenie JM Rektora i dotyczyło możliwości przyszłej współpracy w zakresie pozyskiwania studentów.



Sukces Wydziału Lekarskiego

Znane są już wyniki dwóch konkursów Ministerstwa Nauki i Szkolnictwa Wyższego, mających na celu podniesienie jakości kształcenia i zbliżenie Uczelni do rynku pracy. Pierwotny budżet konkursu opiewał na kwotę 700 mln złotych. Biorąc pod uwagę jakość złożonych wniosków oraz ich znaczenie dla rozwoju polskiego szkolnictwa wyższego, MNiSW zdecydowało się zwiększyć budżet konkursów o dodatkowe 111 milionów na ogólną kwotę 811 mln złotych.

Konkurs nr 1 - koncentrował się na podniesieniu jakości kształcenia m.in. poprzez podnoszenie kompetencji kadry akademickiej, zatrudnienie wybitnych naukowców z zagranicy, stypendia

dla doktorantów, młodych doktorów (postdoców) i profesorów wizytujących, zatrudnionych w instytucjach szkolnictwa wyższego w dziedzinach szczególnie istotnych dla rozwoju gospodarki.

Konkurs nr 2 - dotyczył zbliżenia Uczelni do rynku pracy, m.in. poprzez włączenie praktyków do kształtowania programów nauczania, realizację staży w biznesie i lepsze przygotowanie absolwentów do wejścia na rynek pracy.

Wydział Lekarski Uniwersytetu Medycznego w Łodzi otrzymał na projekt „OPERACJA SUKCES - unikatowy model kształcenia na Wydziale Lekarskim Uniwersytetu Medycznego w Łodzi odpowiedzią na potrzeby gospodarki opartej na wiedzy” kwotę dotacji 4 737 334,90 zł.

Pierwsze 100 milionów złotych!

9 lipca 2009 r. dofinansowanie projektów realizowanych w UM z Funduszy Strukturalnych przekroczyło 100 milionów złotych. Od września 2008 r. do lipca 2009 r. jedenaście projektów, przygotowanych przez

zespoły pracowników Uniwersytetu Medycznego w Łodzi, otrzymało wysoką ocenę w postępowaniach konkursowych, a tym samym uzyskało finansowanie na łączną kwotę 100 324 164,99 zł.

Wakacyjne Warsztaty z Akademickim Biurem Karier: Nikt nie rodzi się z uprzedzeniami. O mechanizmach dyskryminacji



14 lipca 2009 r. odbyły się warsztaty zorganizowane przez Akademickie Biuro Karier, poświęcone problematyce dyskryminacji – „Nikt nie rodzi się z uprzedzeniami.

O mechanizmach dyskryminacji”. Uprzedzenia i stereotypy dotyczą nas wszystkich, bez względu na to czy należymy do grupy dyskryminowanej, czy też nie. Warsztaty, to próba przyjrzenia się mechanizmom dyskryminacji, sprawdzenia czy i jak ujawniają się w bliskich nam relacjach, zbadania co dzieje się po obu stronach sytuacji dyskryminowania.

W refleksji nad zjawiskiem pokazany został film „Niebieskoocy” - dokument o słynnym eksperymencie edukacyjnym Jane Elliott, wykorzystywany w warsztatach antydyskryminacyjnych.

W sierpniu odbyły się kolejne dwa warsztaty:

12 sierpnia 2009 r., w godz. 11³⁰-15³⁰ –

„Obrazy kobiet w reklamie”.

Warsztat zbudowany był wokół filmu „Delikatnie nas zabijają 3. Obrazy kobiet w reklamach”. Był on krytyczną analizą wizerunku kobiet w mediach, poruszał takie tematy, jak uprzedmiotowienie, fragmentaryzacja, dyskryminacja i uprzedzenia ze względu na wiek, seksualizacja, pornografia, czy przemoc. Warsztat zachęcał do spojrzenia na znane obrazy w nowy, bardziej poruszający i mobilizujący do działania sposób. Dzięki temu był zarówno refleksją nad wizerunkiem kobiet w mediach, jak i warsztatem krytycznego oglądania.

26 sierpnia 2009 r., w godz. 11³⁰-15³⁰ –

„Współpraca w zespole. Warsztat efektywnego budowania współpracy”.

Współpraca to podstawa pracy w grupie, tak często cenionej przez pracodawcę. Czy pracy w zespole można się nauczyć? Jak działać, aby grupa odniosła sukces i nie zostały przy tym zatracone indywidualne cechy członków grupy? To pytania, na które poszukiwaliśmy wspólnie odpowiedzi na zajęciach, gdzie grupa uczestników została wprowadzona w różnego rodzaju sytuacje, pozwalające zrozumieć istotę współpracy w zespole. Omówione zostały czynniki sprzyjające i blokujące współpracę, oraz role poszczególnych osób w procesie grupowym. Ważnym elementem warsztatu były zadania opierające się na hasle: „w grupie siła”.

Stypendyści Fundacji „Dzieło Nowego Tysiąclecia” w Uniwersytecie Medycznym w Łodzi



W dniu 29 lipca 2009 r. o godzinie 12.00 odbyła się Eucharystia dziękczynna w Archikatedrze Łódzkiej, podsumowująca i kończąca pobyt stypendystów Fundacji „Dzieło Nowego Tysiąclecia” w Łodzi. Podczas Mszy Świętej przedstawiciele Fundacji podziękowali wszystkim organizatorom za pomoc i realizację tegorocznego obozu. Uniwersytet Medyczny w Łodzi reprezentowali Pełnomocnik Rektora ds. Rozwoju

i Promocji Uczelni - **mgr Przemysław Andrzejak** oraz Dyrektor Biura Promocji i Wydawnictw - **mgr Tomasz Bartosiak**.



Fundacja co roku organizuje obóz letni. W tym roku został on zorganizowany w Łodzi przez Kurię, Urząd Miasta Łodzi, Urząd Marszałkowski w Łodzi, Urząd Wojewódzki w Łodzi oraz trzy łódzkie uczelnie wyższe: Uniwersytet Medyczny w Łodzi, Politechnikę Łódzką oraz Uniwersytet Łódzki. W naszym mieście, w ramach tego przedsięwzięcia, gościło 1500 młodych ludzi. Fundacja powstała w roku 2000 jako odpowiedź Kościoła w Polsce na słowa Ojca Świętego Jana Pawła II, skierowane do rodaków podczas pamiętnej pielgrzymki w roku 1999. Podopieczni fundacji to najzdolniejsza młodzież w wieku gimnazjalnym, pochodząca z małych miast i wsi z terenu całej Polski.



Nasza Uczelnia jako współorganizator obozu gościła młodzież 20 lipca 2009 r., podczas pikniku zorganizowanego przez Biuro Promocji i Wydawnictw na terenie kampusu

przy placu Hallera, podczas którego goście mogli zapoznać się z ofertą edukacyjną Uniwersytetu Medycznego w Łodzi, poszerzyć swoją wiedzę oraz wziąć udział w interesujących warsztatach i spotkaniach z pracownikami oraz studentami Uczelni. Wydarzenie to uświetnił swoją obecnością JM Rektor - **prof. Paweł Górski** w towarzystwie Pełnomocnika Rektora ds. Rozwoju i Promocji Uczelni – **mgr. Przemysława Andrzejaka**. Piknik odwiedzili również Kierownik Oddziału ds. Medycyny Ratunkowej Wydziału Nauk o Zdrowiu - **prof. Wojciech Gaszyński** oraz Kierownik Zakładu Medycyny Ratunkowej i Medycyny Katastrof - **dr Dariusz Piotrowski**. Podczas spotkania nasi goście mogli zasięgnąć fachowych porad pracowników Zakładu Kosmetologii.



Dużym zainteresowaniem cieszyły się pokazy makijażu i przygotowywania domowych kosmetyków z naturalnych produktów oraz indywidualne porady dotyczące pielęgnacji urody. Równie ciekawe dla odwiedzających okazało się spotkanie z pracownikami Wydziału Pielęgniarstwa i Położnictwa, którzy przeprowadzali pomiary poziomu cukru, ciśnienia i BMI. Młodzież bardzo chętnie uczestniczyła w zorganizowanych przez Koło Medycyny Ratunkowej pokazach udzielania pierwszej pomocy. Wszystkie osoby biorące udział w tych zajęciach otrzymały certyfikat uczestnictwa, w ręce młodzieży trafiło blisko 300 takich certyfikatów. Dodatkową atrakcją stanowił pokaz symulowanej akcji ratowniczej. Podczas trwania pikniku stypendyści

mogli obejrzeć wojskowy sprzęt medyczny, który udostępniło uczestnikom Centrum Szkolenia Wojskowych Służb Medycznych. Dla lubiących aktywnie spędzać czas Studium Wychowania Fizycznego i Sportu przygotowano liczne gry i konkursy sportowe m.in.: wyścig w workach, przeciąganie liny oraz rozgrywki w koszykówkę i siatkówkę. Bardzo dużym zainteresowaniem cieszyły się warsztaty kreatywnego myślenia zorganizowane przez **mgr. Michała Okrasę** - kierownika Akademickiego Biura Karier. W 1,5 godzinnych warsztatach udział wzięło 60 osób.

W czasie trwania pikniku goście mogli porozmawiać z przedstawicielami Samorządu Studenckiego oraz zapoznać się z ofertą edukacyjną Uczelni, prezentowaną przez przedstawicieli Działu Rekrutacji. Zainteresowani mogli wzbogacić swoją wiedzę, uczestnicząc w wykładach przeprowadzonych przez Koło Medycyny Ratunkowej, Zakład Żywienia Klinicznego, Zakład Kosmetologii, Wydział Pielęgniarstwa i Położnictwa oraz Samorząd Studencki. Uczestnicy pikniku mieli też możliwość zwiedzić, unikatowe w skali kraju, Muzeum Uniwersytetu Medycznego w Łodzi.



Oprócz tego, stypendyści wzięli udział w niezwykłych lekcjach anatomii w Collegium Anatomicum (21 lipca) oraz botaniki w Ogrodzie Botanicznym (27 lipca). W Muzeum Anatomii młodzież planująca w przyszłości podjąć studia na kierunkach medycznych miała okazję poszerzyć swoją wiedzę dotyczącą anatomii człowieka. Pod opieką pracowników Zakładu Anatomii Prawidłowej i Klinicznej obejrzała eksponaty

znajdujące się w Muzeum oraz wysłuchała ciekawych „wykładów”. Spacer po Ogrodzie Botanicznym, pod opieką pracowników Zakładu Biologii i Botaniki Farmaceutycznej, był dla stypendystów doskonałą okazją by zapoznać się z wyjątkowymi właściwościami roślin leczniczych.



Szczególną atrakcją był także koncert Chóru UM pod batutą **prof. Anny Domańskiej**, który zakończył Mszę Św., inaugurując obóz stypendystów Fundacji „Dzieło Nowego Tysiąclecia”. Eucharystia pod przewodnictwem JE ks. abp. Władysława Ziółka odbyła się 18 lipca o godz. 12⁰⁰.

Ponadto, członkowie Koła Medycyny Ratunkowej zapewnili opiekę medyczną uczestnikom obozu przez 2 tygodnie ich pobytu w Łodzi.

Mamy nadzieję, że chwile spędzone w Uniwersytecie Medycznym w Łodzi na długo pozostaną w pamięci uczestników letniego obozu.



AKTUALNOŚCI: SIERPIEŃ 2009

Oprogramowanie statystyczne dla całej Uczelni sfinansowane ze środków UE

Ze środków projektu „Opracowanie metody wykrywania wczesnych markerów wskazujących na predyspozycję do rozwoju insulinooporności”, realizowanego przez Klinikę Pediatrii, Onkologii, Hematologii i Diabetologii w ramach Wieloośrodkowego Konsorcjum Badawczego, zakupiony został pakiet statystyczny STATISTICA 8.0 PL. Zakupiona przez Klinikę licencja pozwala

na wykorzystywanie pełnej wersji programu przez wszystkich pracowników oraz studentów Uniwersytetu Medycznego w Łodzi w pracy, jak i w domu. Oprogramowanie statystyczne oraz cały projekt badawczy finansowane są ze środków Programu Operacyjnego Innowacyjna Gospodarka (działanie 1.3).

Fundusze Unijne dla Onkologii i Hematologii Dziecięcej

W ramach dodatkowego naboru programu ZPORR, ogłoszonego w wyniku nadkontraktacji środków w 2008 r., w województwie łódzkim dofinansowanych zostało ponad 20 projektów o poprawę infrastruktury służby zdrowia. Wśród pięciu kwalifikowanych do wsparcia projektów, złożonych przez szpitale kliniczne, najwyższą punktację (a drugą spośród wszystkich zgłoszonych wniosków) uzyskał projekt: „Remont i Modernizacja Oddziału Onkologii i Hematologii Uniwersyteckiego Szpitala Klinicznego Nr 4”. Projekt przygotowany przez administrację szpitala oraz zespół **prof. Wojciecha Młynarskiego** z Kliniki Pediatrii, Onkologii, Hematologii i Diabetologii pozwoli na

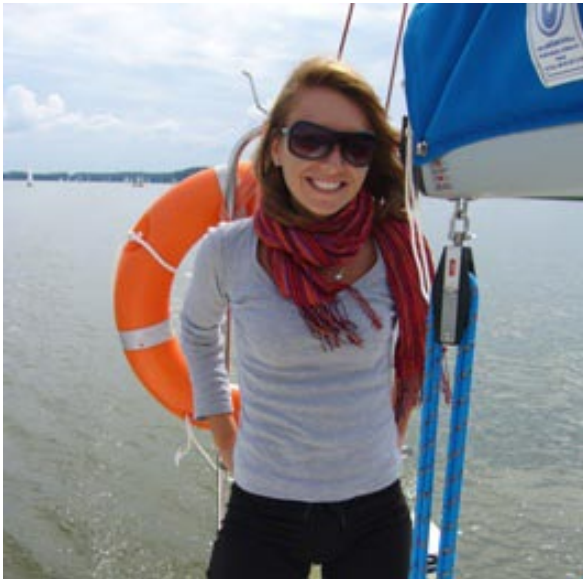
unowocześnienie i dostosowanie do standardów UE oddziału prowadzącego terapię dzieci z chorobami nowotworowymi. W ramach działań projektu przeprowadzone zostały nie tylko prace remontowe w oddziale, ale również zakupiony został nowoczesny sprzęt do monitorowania leczenia, zautomatyzowanej podaży leków oraz terapii powikłań nefrologicznych (hemodiafiltracji i plasmaferezy).

Przyznana kwota dofinansowania projektu wynosi **613 745,74 PLN** i stanowi refundację części kosztów poniesionych przez Uniwersytecki Szpital Kliniczny Nr 4 mieszczący się przy ulicy Spornej 36/50.

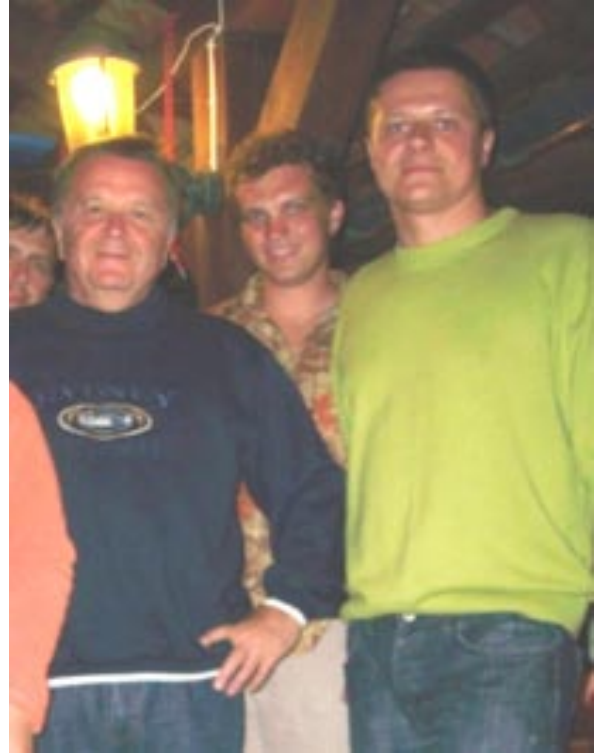
40 nowych żeglarzy na Uniwersytecie Medycznym w Łodzi

Wakacje w pełni, a tu już kolejny obóz organizowany przez Samorząd Studentów Uniwersytetu Medycznego dobiegł końca. Tym razem bawiliśmy się wspólnie na Mazurach. Turystykę połączyliśmy ze szkoleniem na patent żeglarza - możemy dumnie ogłosić, iż po tym rejsie przybyło nam 40 nowych żeglarzy z uprawnieniami. Zaczynając w Rynie, kończąc w Giżycku, zwiedziliśmy niemalże całe Mazury, byliśmy na południu w Piszcu, na północy w Węgorzewie, cumowaliśmy na dziko na Wyspie Pajęcej, zwiedziliśmy ponemieckie bunkry w Mamerkach, bawiliśmy się w dyskotecę w Mikołajkach i wraz

z Rektorem **prof. Pawłem Górskim** pływaliliśmy na skuterach w Rydzwie, a wieczorem przy wspólnym grillu śpiewaliśmy szanty. Odwiedzili nas również: Dyrektor Biura Rektora **mgr Przemysław Andrzejak**, Kanclerz **mgr Jan Binkowski**, którego zaraziliśmy pasją żeglarstwa oraz Prorektor ds. Nauki **prof. Radziśław Kordek**,



który już dobrych 20 lat żegluguje po mazurskich jeziorach i w swoich niezliczonych opowieściach zawsze pamięcią wraca do krainy tysiąca jezior.



Dofinansowanie dla Kliniki Chirurgii Klatki Piersiowej, Chirurgii Ogólnej i Onkologicznej

Klinika Chirurgii Klatki Piersiowej, Chirurgii Ogólnej i Onkologicznej Uniwersyteckiego Szpitala Klinicznego im. WAM, kierowana przez **prof. Mariana Brockiego**, otrzymała dofinansowanie z Ministerstwa Zdrowia w ramach programu zdrowotnego pt.

„Poprawa standardów leczenia operacyjnego i skojarzonego raka płuca - doposażenie i modernizacja klinik i oddziałów torakochirurgii”.

Całkowita wartość dofinansowania wynosi **854 250 PLN.**

Komisja Zdrowia w Urzędzie Marszałkowskim



W dniu 24 sierpnia 2009 r. w Urzędzie Marszałkowskim odbyło się posiedzenie Komisji Zdrowia. Uniwersytet Medyczny w Łodzi reprezentował Prorektor ds. Rozwoju Uczelni **prof. Dariusz Nowak**.

Jednym z ważnych tematów spotkania były plany rozwoju Centrum Kliniczno-Dydaktycznego oraz harmonogram przeniesienia części klinik uniwersyteckich ze Szpitali Marszałkowskich do CKD. Planowane jest przeniesienie 4 klinik ze Szpitala Madurowicza, 2 – ze Szpitala Radlińskiego oraz 1 kliniki ze Szpitala w Zgierzu.

Nowopowstały szpital w CKD będzie jednym z największych centrów medycznych w Polsce i zapewni mieszkańcom regionu

około 400 łóżek. Przeprowadzane aktualnie procesy konsolidacji klinik i szpitali klinicznych zapewnią lepsze warunki finansowe oraz umożliwią podjęcie dalszych, ważnych dla rozwoju Uniwersytetu inwestycji na terenie CKD.





BUDŻET UCZELNI - ZAGROŻENIA I PERSPEKTYWY

PROF. DR HAB. N. MED. PAWEŁ GÓRSKI
REKTOR UNIWERSYTETU MEDYCZNEGO W ŁÓDZI

PROF. DR HAB. N. MED. RADZISŁAW KORDEK
PROREKTOR DS. NAUKI I WSPÓŁPRACY Z ZAGRANICĄ



Dyskutując o nauce, jakości dydaktyki i image'u Uniwersytetu nie możemy zapominać, że fundamentem nie tylko jego rozwoju, ale wręcz istnienia są finanse. Priorytety wydatków, cele inwestycyjne, kosztochłonność nauki i dydaktyki z jednej strony, a zatrudnienie, inwestycje w infrastrukturę, rozwój nauki z drugiej, spięte są jednym łańcuchem w budżecie Uczelni.

Niestety, niekorzystnie zmieniające się zewnętrzne warunki finansowania zastały nas w złej strukturze zatrudnienia, w deficycie finansowym oraz w zaburzonej płynności płatniczej. Odpowiedzią na zagrożenie koniunktury jest jednak opracowany przez nas spójny i przejrzysty program naprawy. W ostatnich miesiącach, dzięki aktywności zarówno władz Uniwersytetu Medycznego w Łodzi, jak i wielu pracowników nauki, uzyskaliśmy poważne, bo przekraczające 100 mln złotych, wsparcie projektów inwestycyjnych. Paradoks tych dodatkowych pieniędzy polega na konieczności ich dofinansowania z własnego budżetu.

Z założenia nie służą one zatem podtrzymaniu bieżącej kondycji finansowej, lecz promują rozwój. Władze Uniwersytetu, podobnie jak wszystkich polskich, publicznych uczelni wyższych, zmuszone są zaapelować do pracowników o zrozumienie i aktywne włączenie się do wspólnych działań.

Stan wyjściowy

Na każdy rok kalendarzowy Uczelnia ustala **plan rzeczowo-finansowy**, który jest następnie realizowany i korygowany. Końcowe sprawozdanie o przychodach, kosztach i efekcie finansowym może zawierać wynik dodatni (zysk) lub ujemny (strata). Jest to **w gruncie rzeczy fakt księgowy**, niejednoznaczny z wynikiem **rzeczywistym**, gdyż zawiera pozycje, które nie są związane z przychodem lub kosztem przepływu pieniędzy. Przykładem tego manewru księgowego jest tzw. amortyzacja. Innymi słowy, jednoroczny wynik finansowy nie odpowiada bezpośrednio **rzeczywistemu**

(pieniężnemu) bilansowi przedsiębiorstwa, którym jest uczelnia wyższa. Dopiero dokładna analiza składowych budżetu pozwala na obliczenie, czy i w jakiej wysokości wystąpiła nadwyżka lub deficyt. Od lat Uczelnia wykazuje straty w sprawozdaniach księgowych. W latach 2004-2006 wynosiły one od 3 do 3,5 mln PLN. W roku 2007 wykazaliśmy stratę 8,6 mln PLN, a w roku 2008 – 3,3 mln PLN. Plan na rok 2009 zakłada wynik zbilansowany. Z powodów podanych wcześniej, suma strat z poprzednich lat nie jest równoznaczna z deficytem (lub nadwyżką), czyli różnicą pomiędzy przychodami a wydatkami. Nie można zatem wprost przenosić jednorocznych wyników finansowych na inną wartość finansową, jaką jest **płynność**. Przedsiębiorstwa mogą mieć ujemne wyniki i zarazem posiadać duże zasoby finansowe, lub na odwrót.

Jeżeli dochody są niższe od wydatków, pojawia się **deficyt** środków, a nowe przychody zmuszeni jesteśmy przeznaczyć na zapłatę starych rachunków. Firma kredytuje sama siebie przyszłymi przychodami. Deficyt może w końcu osiągnąć poziom nie pozwalający na bieżące spłacanie takich zobowiązań, jak rachunki, pensje. Stan taki, nazywany utratą płynności finansowej, jeśli trwa długo, oznacza bezpośrednią zapowiedź bankructwa.

Z deficytem i zaburzoną, ale na szczęście odwracalnie, płynnością finansową żyjemy od kilku lat, więc problemy z płaceniem rachunków nie są nam obce. Deficyt na koniec 2008 roku obliczono na 11 mln PLN, co stanowi około 5% budżetu. Pojawiły się jednak dodatkowe, niepokojące okoliczności. Przede wszystkim jest to kryzys światowy, który spowodował znaczne opóźnienia w terminowym przekazywaniu dotacji przez budżet państwa. Próbowaliśmy ratować płynność finansową poprzez redukcję nadmiernego zatrudnienia oraz niewypłacenie w 2009 r. pieniędzy z kont studiów niestacjonarnych. Niedostateczna efektywność tych manewrów była następstwem nieuza-

sadnionego zwiększenia liczby pracowników, a w szczególności nauczycieli akademickich w latach 2007-2008 o 253 nowe etaty, co oznaczało że ponad 100% dotacji dydaktycznej przeznaczano na wynagrodzenia. Pojawiła się też konieczność istotnego współfinansowania inwestycyjnych projektów ze środków unijnych. Na przykład Centrum Kliniczno-Dydaktyczne wymaga wkładu własnego w wysokości około 8 milionów PLN. Potrzebujemy też środki na niezbędne remonty i wyposażenie wielu jednostek.

W tych trudnych warunkach wewnętrznych oczekujemy zapowiadanych przez Rząd zmian finansowania uczelni wyższych, które wiążą algorytm wysokości dotacji prawie wyłącznie ze składową studencką, co dla naszej Uczelni jest szczególnie niekorzystne.

Proponowane zmiany finansowania uczelni wyższych z budżetu państwa

Dotacja dydaktyczna stanowi główne źródło finansowania naszej Uczelni. Jej wysokość wyznacza skomplikowany wzór. 70% tej sumy wynika z wysokości dotacji zeszłorocznej, kolejne 10% ma związek liczbą studentów i kosztochłonnością kierunków, 10% z kadrami, a pozostałe 10% z kilkoma innymi wskaźnikami. W przeszłości wielokrotnie zmieniano algorytm, zarówno w zakresie stałej przeniesienia, jak i w zakresie wagi innych składowych, co powodowało istotne zmiany w kwotach przeznaczanych dla Uczelni. Zgodnie z nowym projektem MNiSW, dotacja stacjonarna zostanie silniej związana z kształceniem studentów: „Wysokość dotacji będzie uzależniona od wskaźnika kosztochłonności studiowania oraz w większym stopniu od liczby studentów. Wskaźnik kosztochłonności, zróżnicowany zależnie od kierunku studiów, będzie uwzględniał niezbędne koszty osobowe, bazę infrastrukturalną oraz koszty pośrednie”. Ponadto dotacja uwzględni ocenę jakości dydaktyki dokonywaną przez PKA.

Związana przede wszystkim z liczbą studentów i słuchaczy studiów doktoranckich, podstawowa dla Uczelni publicznej dotacja stacjonarna będzie w zasadzie przeznaczona na zapewnienie ciągłości procesu dydaktycznego w Uczelni. **W algorytmie podziału środków pomiędzy uczelnie zwiększona zostanie waga „składników studenckich”, a zmniejszona zostanie waga „składników pracowniczych” dotacji.** Finansowanie będzie także uzależnione od oceny efektów kształcenia dokonanych przez PKA.

Liczba nauczycieli wpłynie na wielkość dotacji co najwyżej w stopniu minimalnym. **Gdyby dotację obliczano tylko na podstawie składowej studenckiej, to zamiast jednej z najwyższych w kraju, otrzymalibyśmy znacznie mniej niż kilka innych uniwersytetów medycznych.** To wiele milionów złotych.

Były takie precedensy. Przy ostatniej zmianie algorytmu, Akademia Medyczna we Wrocławiu dostała dotację niższą o prawie 7 milionów złotych.

Liczba nauczycieli akademickich

Jeszcze w styczniu 2007 roku mieliśmy **1.381** pełnych etatów nauczycieli akademickich, jednak w ciągu roku 2007 i pierwszej połowy 2008 liczba ta **wzrosła do 1.634**. Po uwzględnieniu bezpłatnych urlopów dynamika oznaczała ponad **18%** i z taką liczbą nauczycieli akademickich przejęliśmy zarządzanie Uniwersytetem Medycznym w Łodzi. Te 1.634 pełne etaty przelicznikowe, to 1.683 nauczycieli, w tym 1.570 w pełnym i 113 w niepełnym wymiarze godzin.

Wzrost zatrudnienia nie był związany z proporcjonalnym zwiększeniem liczby studentów. Przez ostatnie 3 lata liczba ta wzrosła zaledwie o 3%.

Przez niecały ostatni rok zatrudnienie zmniejszyliśmy. Pierwszego lipca 2009 r. w Uniwersytecie pracowało **1513** nauczycieli akademickich na etacie pełnym, a 110 na

niepełnym. Bez osób na bezpłatnych urlopach to **1.571** pełnego wymiaru godzin dla 1.623 nauczycieli.

Na pełen etat nauczyciela przypada u nas średnio 3,4 studenta studiów stacjonarnych, zaś **4,6 studenta ogółem**. W kilku innych uczelniach medycznych w kraju jest to wskaźnik około **6,5**, jak w Warszawie lub w Poznaniu, gdzie nauczają większą liczbę studentów, mając **1200** etatów nauczycieli akademickich. Warto też wskazać, że już w 2006 r. mieliśmy niepokojący wskaźnik 5,2 nakazujący wówczas ostrożną politykę kadrową.

Gdybyśmy mieli zastosować ten sam wskaźnik 6,5, to teoretycznie powinniśmy zatrudniać 1.100 nauczycieli akademickich, czyli 471 mniej niż obecnie.

Władze Uczelni nie planują szybkiej redukcji 471 etatów. Trzeba jednak powiedzieć jasno: mamy zbyt wielu nauczycieli akademickich i dla Uczelni stanowi to podstawowy problem finansowy.

Niepokój budzi zapowiadany przez Ministerstwo Nauki nowy algorytm przyznawania środków materialnych dla uczelni wyższych. Warto jednakże uświadomić sobie, że nawet w obecnym algorytmie wysokie i gwałtowne zatrudnienie nie znajduje proporcjonalnego odbicia w dotacji dydaktycznej, w której otrzymujemy **ok. 20% mniej w przeliczeniu na jednego nauczyciela, niż uczelnie w Poznaniu lub Warszawie.**

Zatrudnienie ogółem

W dniu 31.12.2006 r. zatrudnialiśmy wszystkich pracowników na 2.047 etatach. We wrześniu 2008 r. mieliśmy 2.459 etatów, a w dniu 31.05.2009 r. ich liczba wyniosła **2.388**. Na tle kilku innych uczelni, wyróżniamy się nie tylko liczbą nauczycieli akademickich, ale także liczbą wszystkich pracowników. Uniwersytet Medyczny w Poznaniu, gdzie studiuje ponad 9 tysięcy studentów, a więc znacznie więcej, zatrudnia wszystkich pracowników na 2.120 etatach

(dane ze sprawozdań rektorów za 2007 r.).

Ciekawe jest porównanie liczb w poszczególnych grupach pracowniczych. W Poznaniu zatrudniają 400 pracowników naukowo-technicznych, a my 270. Podobne jest zatrudnienie w działach administracji i obsługi - po ok. 500 osób. W liczbie nauczycieli jesteśmy jednak bezkonkurencyjni.

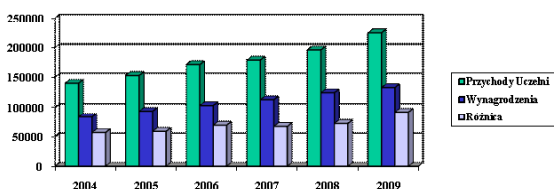
Uniwersytet Medyczny w Warszawie nauczał w ostatnim roku akademickim ponad 9 tysięcy studentów, jednak pomimo podobnej liczby wszystkich pracowników, liczba nauczycieli akademickich jest tam o ok. 130 osób niższa. Uczelnia ta podjęła ostatnio intensywne zabiegi restrukturyzacyjne.

W latach 2004-06, wynagrodzenia stanowiły 88-89% wysokości dotacji stacjonarnej, natomiast w roku 2008 pochłonęły 102% jej wartości i stanowiły 77,3% wszystkich przychodów Uczelni z całej działalności dydaktycznej.

Liczba studentów

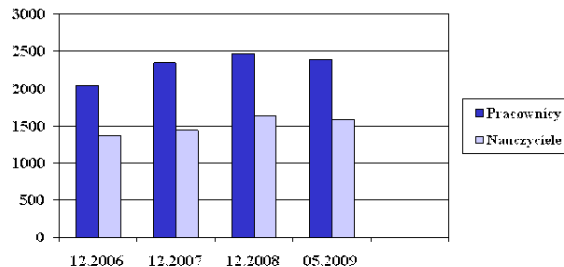
W sprawozdaniu Rektora za rok 2007 podano liczbę studentów przyjętych na studia na rok akademicki 2006/2007. Wyniosła ona **7.512** w tym 303 studiujących w języku angielskim, bez doktorantów. Rok później przyjęliśmy **7.851** studentów (303 w języku angielskim), a w roku 2008/2009 niewiele mniej, bo **7.752 (304 w języku angielskim)**.

W ciągu tych 3 lat zmniejszyła się liczba osób studiujących na Wydziale Pielęgniarstwa i Położnictwa, natomiast wzrosła liczba studiujących na Wydziałach: Wojskowo-Lekarskim, Fizjoterapii, NBiKP. Obniżyła się nieco liczba studiujących na Wydziale Nauk o Zdrowiu, zaś liczby studentów Wydziału Lekarskiego i Wydziału Lekarsko-Dentystycznego są stabilne.



Ryc. Wykres obrazujący wzrost przychodów Uczelni w latach 2004-2009 i wzrost kwot na

wynagrodzenia; ponieważ w budżecie rósł odsetek kwot na wynagrodzenia, środki na pozostałe cele pozostawały w latach 2004-2008 na zbliżonym poziomie, dopiero plan na rok 2009 zmienia tę sytuację.

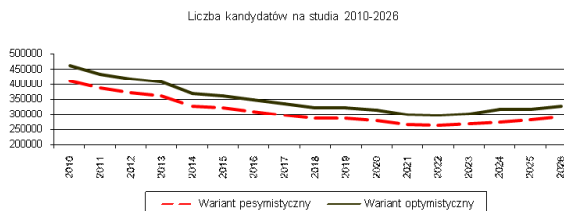


Ryc. Wykres obrazujący zmiany liczby pracowników i nauczycieli akademickich.

Niż demograficzny

Nadchodzi długotrwały niż demograficzny. Poniżej wykres z www.nauka.gov.pl obrazujący prognozowaną liczbę kandydatów na studia w latach 2010-2026.

W 2008 r. tylko publiczne uczelnie przyjęły na pierwszy rok studiów dziennych około 200 tysięcy studentów, natomiast w 2021 roku wszystkich maturzystów będzie około 275 tysięcy. Możemy mieć nadzieję, że większość kierunków nauczanych na naszej Uczelni oprze się tej tendencji, a nawet uda się systematycznie zwiększać liczbę studentów na kierunkach związanych z ochroną zdrowia.



Środki na naukę a zatrudnienie

Wielokrotnie słyszymy argumenty, że w jednostkach reprezentujących bardzo wysoki poziom nauki, zatrudnienie nie powinno podlegać powiązaniu z dydaktyką. Tak, ale tylko w rozsądnym przedziale. Obecne finansowanie nauki, nawet przy

dużej efektywności jednostki, nie pozwala na równoważenie kosztów działalności pozadydaktycznej. **Uczelnia uzyskuje z tego tytułu, w ramach kosztów pośrednich i innych odpisów, kilka milionów złotych, podczas gdy same koszty osobowe argumentowane potrzebami nauki są znacznie wyższe.** Również proponowane zmiany w finansowaniu nauki nie zapowiadają przełomu w tym obszarze. Zwiększenie finansowania nauki nawet o 100% nie zmieni naszego budżetu w sposób pozwalający na utrzymywanie dużych zespołów niezwiązanych z nauczaniem. **Dydaktyka i nauka muszą być ze sobą związane przynajmniej w istotnej części.**

Perspektywa zwiększania nakładów na naukę jest odległa, a aktualna tendencja zmierza w przeciwną stronę. MNiSW zmniejszyło uczelniom dotację statutową i radykalnie obniżyło dotacje na badania własne.

Drogi naprawy

Z powyższych danych widać wyraźnie, że zatrudniamy więcej nauczycieli akademickich niż inne podobne uczelnie w kraju, a ani liczba studentów, ani wysokość dotacji w przeliczeniu na 1 nauczyciela nie uzasadniają takiego stanu. Jest zatem sprawą oczywistą, że i zarobki pracowników Uniwersytetu Medycznego są niższe niż na innych uczelniach medycznych i niemedycznych. Co gorsza, dziedziczymy pod tym względem znaczne dysproporcje w poszczególnych grupach, nie znajdujące wytłumaczenia w wydajności naukowej lub obciążeniu zadaniami dydaktycznymi. Biorąc pod uwagę, że olbrzymią część uzyskanych pieniędzy wydajemy na koszty osobowe, diagnoza jest prosta: konieczny jest natychmiastowy organizacyjny system ekonomizacji zatrudnienia nauczycieli akademickich. Celowi temu służą następujące zmiany:

1. Rewizja rozliczania zajęć w ramach pensum. To elementarz zarządzania Uczelnią. Generalny kierunek zmian jest łatwy do określenia: jednostki powinny

posiadać zatrudnienie zbliżone do obciążeń dydaktycznych wynikających z programu nauczania proponowanego w ramach systemu akredytacyjnego i obejmujących szereg rutynowych zajęć typu: ćwiczenia, wykłady. Prace dyplomowe, nauczanie w języku angielskim i ćwiczenia specjalistyczne powinny być rozliczane przede wszystkim w ramach godzin ponadwymiarowych, generując dodatkowy przychód. Dotyczy to także istotnej części rutynowej dydaktyki. W przypadku wyjątkowo kosztochłonnych kierunków, godziny ponadwymiarowe powinny stanowić stały i istotny element pracy nauczycielskiej.

2. Środki za studia niestacjonarne i system wypłacania godzin ponadwymiarowych.

Duża część przychodów za studia niestacjonarne i anglojęzyczne była przekazywana dziekanom, którzy z kolei przeznaczali je głównie na dodatkowe wypłaty dla nauczycieli. Ograniczyliśmy tę pulę do kwot przeznaczonych na wspieranie dydaktyki, a resztę skierowaliśmy do puli na godziny ponadwymiarowe, warunkując wypłaty realizacją pensum. Daje to już wymierne korzyści. W trzech pierwszych kwartałach roku 2008 wypłacono z tych środków na podstawie umów ponad 7 milionów PLN, podczas gdy wypłaty za godziny ponadwymiarowe są istotnie niższe, a po uwzględnieniu zmian w zleceniach będą jeszcze niższe. Gdybyśmy nie zrobili tego manewru, problemy z płynnością byłyby bardziej dokuczliwe.

3. Rewizja programów nauczania.

Dokładne przejrzanie realizowanych programów nauczania wykazało, że na niektórych kierunkach nauczaliśmy znacznie więcej godzin i znacznie więcej przedmiotów niż jest to wymagane standardami nauczania. Należy też uwzględnić zapowiedzi rychłej całkowitej likwidacji ministerialnych standardów nauczania.

4. Zmiana liczebności grup. Wprowadzamy grupy 12 osobowe jako standard. Nie jesteśmy nowatorscy. W wielu uczelniach medycznych w Polsce grupy studenckie liczą

24-30 osób, i takie chodzą na zajęcia, gdzie są dopiero dzielone w zależności od potrzeb.

5. Zmiany liczby zleceń. Suma zleceń na studia stacjonarne i niestacjonarne polskojęzyczne w roku 2008/2009 wyniosła 477.000 „roboczogodzin”, a z częścią praktyk rozliczanych w ramach pesum – **511.000**. Natomiast suma zleceń na rok 2009/2010 wynosi **390.000**. Redukcja kosztowności przekracza **20%**. Wbrew pozorom, te 390.000 godzin **to nadal za dużo**, co wymaga konsekwentnej realizacji zadań opisanych w akapitach powyżej i poniżej.

6. Redukcja zatrudnienia. Skala i tempo tych działań są uwarunkowane zmianami w zleceniach dydaktycznych, zmianami w liczbie studentów oraz ramami prawnymi. Powinna obowiązywać zasada zmierzania do równoważenia pensum w jednostkach oraz negocjacje „etat za etat”. Nauczyciele nieefektywni naukowo, „wieczni” asystenci, adiunkci czy starsi wykładowcy powinni aktywnie szukać innych opcji zatrudnienia.

a. Przeglądy kadrowe. Ustawa wymaga, aby każdy nauczyciel przechodził okresową ocenę nie rzadziej niż co 4 lata, a nowy projekt zaostrza ten zapis. Dwie negatywne oceny upoważniają do rozwiązania stosunku pracy, a głównym kryterium oceny dla pracowników naukowo-dydaktycznych są osiągnięcia naukowe, które powinny być istotnie zróżnicowane dla asystentów i dla adiunktów.

b. Rozwiązywanie umowy o pracę w oparciu o art. 125 Ustawy. Stosunek pracy z nauczycielem akademickim może być rozwiązany z innych przyczyn, także z powodów ekonomicznych, po uzyskaniu opinii Rady Wydziału i za zgodą Senatu (art. 125 Ustawy). Kandydatów do takiej procedury zgłaszają kierownicy jednostek lub dziekani, a mogą obejmować m.in. adiunktów, którzy nie uzyskali habilitacji w ciągu 10 lat, starszych wykładowców w jednostkach, gdzie brakuje rzeczywistych potrzeb dydaktycznych, ale także innych nauczycieli.

c. Zmiana stanowisk. Tam, gdzie na-

uczyciele nie pracują naukowo, lub wprost nauczają zawodu, powinniśmy uwzględnić zatrudnienie na stanowiskach dydaktycznych (nauczyciel zawodu, wykładowca), ale pod warunkiem istnienia realnych potrzeb dydaktycznych.

7. Zwiększenie liczby studentów stacjonarnych i niestacjonarnych. Podjęliśmy takie zadania, głównie na wydziałach z bardzo istotnym „nadzatrudnieniem”. Jednak dojście do wskaźnika 6.5 studenta na 1 nauczyciela, przy zachowaniu obecnej liczby nauczycieli akademickich, wymagałoby naboru 10.350 studentów, co nie jest realnym zadaniem w perspektywie kilku najbliższych lat. Trzeba też pamiętać, że wzrost liczby studentów nie przekłada się bezpośrednio na proporcjonalny, szybki wzrost dotacji dydaktycznej, więc trzeba to robić stopniowo.

Bardziej realny jest szybki wzrost liczby studentów studiów niestacjonarnych, gdyż Ustawa z roku 2005 zezwala na ich 50% udział w liczbie studentów, podczas gdy u nas jest to odsetek dużo niższy, wynikający z wcześniejszych uregulowań prawnych. Jednak zwiększenie liczby studentów wymagało przede wszystkim uporządkowania dydaktyki, aby nie spowodowało dalszego wzrostu zatrudnienia.

8. Restrukturyzacja nie powinna być dogmatyczna, lecz zadaniowa, pozwalająca na sprawną ocenę kosztów zatrudnienia i zleceń w jednostkach. Szczególnym problemem są katedry zbudowane z zakładów prowadzących dydaktykę w różnych wydziałach. Ten problem częściowo wyjaśnia system „pensum”, narzucając dokonanie podziału zleceń pomiędzy jednostki, pozostaje jednak nadal problem „zonglowania” zleceniami pomiędzy jednostkami z różnych wydziałów w zależności od doraźnych celów w katedrze i w zakładzie. Im mniej takich katedr, tym prostsza struktura i łatwiejsze zarządzanie.

9. Decentralizacja winna być rozumiana jako przesunięcie dużej części decyzji finan-

sowych na poziom wydziału. Rozpoczęliśmy ten proces, a dziekani już teraz pilnie śledzą własny bilans zatrudnienia i zleceń. Rodzi to czasem nieporozumienia i konflikty, które trzeba wyjaśniać, ale od tej drogi nie ma odwrotu.

Wskazanie rzeczywistych budżetów to zadanie na kilka lat, ale realnym celem jest jak najszybsze opracowanie ram finansowych dla poszczególnych wydziałów. Stworzenie ich napotyka trzy problemy. Podstawowy, to brak trwałego algorytmu dotacji dydaktycznej, gdyż w zależności od wagi wskaźników: studenckiego i kadrowego, poszczególne wydziały mogą dostać kwotę różną o wiele milionów złotych. MNiSW powinno to niedługo wyjaśnić. Nie ma też pełnej puli środków do podziału, gdyż z powodu „nadzatrudnienia” prawie wszystkie wydziały kosztują dzisiaj więcej, niż dostałyby z dotacji po odjęciu centralnych środków na administrację, budynki, jednostki ogólnouczelniane, remonty i inwestycje. Rzeczywista decentralizacja ma sens dopiero przy zmniejszeniu deficytu wydziałów. Największy problem jest na Wydziale Lekarskim, gdzie wstępnie liczony deficyt jest najwyższy zarówno kwotowo, jak i odsetkowo.

Problemem jest też brak informatycznych narzędzi do sprawnego podliczania kosztów. W ciągu roku powinniśmy wypracować system podziału i realną analizę kosztów zleceń i zatrudnienia na poszczególnych kierunkach i wydziałach. Pozwoli to wskazać szczegółowe cele do naprawy.

10. Koordynacja. Decentralizacja nie oznacza braku koordynacji. System „pensum” automatycznie raportuje istotne zmiany liczby zleceń dla jednostki i wskazuje przypadki, gdy zajęcia przenoszone są z jednostek z nadmiernym zatrudnieniem do jednostek, które wykorzystują to dla presji na nowe zatrudnienia. Nie będzie zgody na takie etaty. Nowe potrzeby dydaktyczne powinny być realizowane przede wszystkim posiadaną kadrą, także z innych wydziałów. A mamy olbrzymie rezerwy.

11. Informatyzacja. Zarządzanie Uczelnią wymaga systemu sprawnej, porównawczej analizy oraz ciągłej kontroli bilansu. Od kilku lat w naszej Uczelni funkcjonuje system informatyczny Dziekanat.XP, który jest wykorzystywany w minimalnym zakresie, głównie do przygotowania suplementów dyplomowych. Ten program posiada również opcję analizy zlecenia i realizacji pensum, jednak nie jest to procedura łatwa do wdrożenia ze stanu „zerowego” i wymaga spięcia z systemem kadr. Postanowiliśmy zatem, że nie czekając na mozolne wdrożenie pełnego zakresu Dziekanat.XP, wprowadzimy uproszczoną wersję w postaci autorskiego programu „Pensum”, aby pokazać Państwu logikę działania systemu, rozliczyć godziny ponadwymiarowe i dokonać zmian w liczbie zleceń na następny rok. Trwają też prace nad zastosowaniem systemu skonsolidowanego. Zaczęliśmy od inwestycji sprzętowych, a więc od okablowania, światłowodów, serwerów. Do programu kadrowego dokupiliśmy i wdrażamy zintegrowany program płacowy. Te dwa programy są z kolei integrowane z programem Dziekanat.XP i dokupionymi modułami Uczelnia.XP. W kolejnych latach będą uruchamiane i wypełniane treściami poszczególne aplikacje.

12. Analiza kosztów i ekonomizacja zajęć na studiach płatnych. Po przejrzaniu kosztochłonności kierunków okazało się, że **na niektórych studiach niestacjonarnych rzeczywiste koszty osobowe są wyższe niż wpłaty dokonywane przez studentów.** Wynika to głównie z dużej liczby zleconych godzin dydaktycznych. Znacznie podnieśliśmy czesne na kilku kierunkach i planujemy podobne ruchy na dużej części pozostałych.

Koszty osobowe studiów wieczorowych przypominają kosztu studiów stacjonarnych. Szacunki te są jednak odmienne dla studiów zaocznych (weekendowych), gdyż z jednej strony zlecenia wydają się tam bardziej oszczędne, a z drugiej koszty nauczania stają się wyższe z powodu stosowania

przelicznika godzin x 1,5. Różnice pomiędzy kierunkami są znaczne. Na zaocznej kosmologii zlecono ok. 19 godzin na 1 studenta, na zaocznej fizjoterapii godzin dwadzieścia, zaś dla zaocznego ratownictwa to 41,5 godziny na 1 studenta. Pomnożenie tych liczb przez 1,5 (sobota-niedziela) i przez koszt 1 godziny w ramach pensum daje szacunkowe sumy niekiedy przekraczające czesne na tych studiach. Konieczne są tam dalsze zmiany zleceń i zastąpienie drogiego systemu mnożenia etatów godzinami ponadwymiarowymi.

Problem jest jednak bardziej skomplikowany, gdyż mamy duże zatrudnienie z zapasem „pustego” pensum. Wobec tego można argumentować, że lepiej gdy będziemy nauczali kilkuset studentów studiów zaocznych, którzy wnoszą jakiegokolwiek opłaty, bo ten koszt i tak mamy. To bezsensowna pętla, która nas zadusza. Trzeba ją eliminować poprzez zmiany w zatrudnieniu, zmiany zleceń, cen na studiach niestacjonarnych i ciągłe analizy kosztów. Cały przychód z dużego kierunku na studiach zaocznych (100 studentów), to niekiedy równowartość uposażenia dwa razy mniejszej liczby nauczycieli, niż potrzeba do prowadzenia tego kierunku. To pilne zadania dla dziekanów i opiekunów kierunków. Inną optykę mają szkoły prywatne walczące o studentów. Tam zajęcia z przedmiotów podstawowych prowadzone są prawie wyłącznie w formie wykładów, a ćwiczenia w dużych grupach.

13. Koszty administracji. W porównaniu z innymi uczelniami, **liczba pracowników administracji i obsługi nie jest wysoka.** Niektóre struktury trzeba było rozbudować. Dotyczy to przede wszystkim działów zajmujących się pozyskiwaniem środków unijnych i informatyzacją. Prowadzimy ciągłą restrukturyzację zatrudnienia, redukując m.in. stanowiska kierownicze (np. w obszarze obejmowanym przez obecny Dział Promocji, liczba stanowisk kierowniczych zmniejszyła się czterokrotnie). Wprowadziliśmy także budżety zadaniowe dla poszczególnych działów.

Zlecenia w systemie Pensum na rok 2009/2010

Suma zleceń na studia stacjonarne i niestacjonarne polskojęzyczne w roku 2008/2009 wyniosła **477.000** „roboczogodzin”, z częścią praktyk rozliczanych w ramach pensum na jednym z wydziałów **511.000**. Natomiast suma zleceń na rok 2009/2010 wynosi **390.000**, czyli redukcja kosztochłonności przekracza **20%**. To wynik dostosowania nauczania do rzeczywistych potrzeb i możliwości. To także jedyna i niepowtarzalna okazja, aby rozpocząć wyrywanie się z pętli biedy i ciągłych braków. Trzeba mieć nadzieję, że **ta gigantyczna praca nas wszystkich nie zostanie zmarnowana w gąszczu partykularnych interesów** i nie skończy się powolnym powrotem do stanu poprzedniego.

Czy ta redukcja to naprawdę tak dużo? Niestety nie. Jesteśmy w sytuacji człowieka, który schudł 20 kilogramów, ale nadal waży grubo ponad 100. Gdyby założyć wskaźnik zatrudnienia „1 nauczyciel na 6,5 studenta”, to dla tej liczby studentów powinniśmy mieć zatrudnienie pozwalające na realizację 350-360.000 godzin, i to z godzinami ponadwymiarowymi.

Zmiany na poszczególnych kierunkach przebiegają różnie. Najmniejsza redukcja godzin zleceń występuje na Wydziale Wojskowo-Lekarskim i Wydziale Farmacji, gdzie wyjściowe liczby były zbliżone do zalecanych. Największa na Lekarsko-Dentystycznym, Lekarskim i Fizjoterapii, gdyż tam programy były najbardziej „rozbuchane”. Najwyższe zlecenia pozostają na kierunku Lekarsko-Dentystycznym. Na niektórych kierunkach zmniejszono liczbę zleceń o połowę, a niektórym jednostkom nawet o 7 tysięcy godzin.

Podczas zlecenia godzin na rok 2009/2010 pojawiły się czasami zaskakujące zmiany. Trzeba je wyjaśniać w trakcie roku akademickiego. Nie sposób przeprowadzić taką operację bez wad i problemów, gdyż wszędzie ścierają się liczne partykularne interesy związane z godzinami nauczania. Gdzie drwa

rabia...

Jak to wygląda na poszczególnych wydziałach:

Wydział Farmaceutyczny. Liczba godzin zlecona na 1 studenta dla całego wydziału – 45, natomiast dla farmacji – 51. Wydział ma stosunkowo niski wskaźnik zleceń, lecz najwyższe rzeczywiste koszty osobowe w przeliczeniu na 1 nauczyciela i niekorzystny wskaźnik studencki algorytmu z bardzo małą liczbą doktorantów, oraz istotne koszty materiałów zużywalnych.

Wydział/Oddział Fizjoterapii. 45 godzin na 1 studenta – redukcja o ponad 50% !

Wydział Lekarski i Wojskowo-Lekarski. Zlecono po 56 godzin na 1 studenta. Na Wydziale Wojskowo-Lekarskim wiązało się to z niewielkimi zmianami, natomiast wymagało dużych redukcji na Wydziale Lekarskim, gdzie wyjściowe liczby były bardzo wysokie.

Wydział/Oddział Lekarsko-Dentystyczny. Średnia na lekarsko-dentystycznym - 78, a na całym Wydziale - 71. To nadal bardzo dużo i oznacza dydaktykę prowadzoną w maksymalnym wymiarze godzin ponadwymiarowych. Warto jednak wskazać, że wyjściowo było to 117 godzin na 1 studenta.

Wydział Nauk o Zdrowiu. Duże zróżnicowanie na kierunkach. Mimo obniżenia o 30%, nadal wysoka liczba zleceń dla ratownictwa medycznego, szczególnie niepokojąca na studiach płatnych. Pozostałe kierunki o akceptowalnej średniej na 1 studenta.

Wydział Pielęgniarstwa i Położnictwa. Zlecono 51 godzin na 1 studenta. Uporządkowano także rozliczenia praktyk i zajęć praktycznych, co przyniosło dodatkowe korzyści. Rzeczywiste zlecenia będą niższe, gdyż oddzielnie zlecono zajęcia dla wszystkich kierunków studiów pomocowych, podczas gdy dużą część zajęć na tych kierunkach można prowadzić zbiorczo. Te zlecenia muszą zostać niezwłocznie skorygowane.

WNBiKP. Jeszcze niewielkie zadania dydaktyczne, a koszty znacznie obniżone w wyniku dokonanej redukcji zatrudnienia. Rozwój kierunków na tym Wydziale z wykorzystaniem bazy i nauczycieli z innych wydziałów może być ważnym elementem naprawy Uczelni.

Konkluzja

Głównym problemem finansowym Uczelni jest nadmiar nauczycieli akademickich, w dużej mierze spowodowany złym zarządzaniem ich czasem pracy (czyli zleceniami) lub nawet całkowitym brakiem związku z dydaktyką. Na potrzeby nowych, wieloosobowych jednostek tworzono w przeszłości zbędne potrzeby dydaktyczne. Problem dotyczy nie tylko studiów stacjonarnych i dotacji dydaktycznej, gdyż pochodną braku analizy zleceń jest niska ekonomiczna efektywność studiów płatnych. Kontynuacja tego stanu to trwanie z brakiem płynności, niepłacenie na czas rachunków i pensji oraz dramatyczna sytuacja kadrowa. Musimy zatem wdrożyć przedstawione powyżej zmiany, aby po wyznaczeniu dróg naprawy, konsekwentnie i ewolucyjnie zapewnić Uczelni drogę rozwoju.

Musimy zmniejszyć deficyt i uzyskać środki na rozwój, a jest to możliwe tylko w przypadku dodatniego wyniku księgowego. Jednak krytycznym elementem tych działań jest redukcja zatrudnienia.

Zatrudniać jest łatwo i miło. Jednak redukowanie zatrudnienia, to praca niewdzięczna, nieprzyjemna i bardzo trudna. Redukcja zatrudnienia do poziomu 2.200 pracowników wydaje się być możliwa w latach 2010/11, co może pozwolić na dodatni wynik jednoroczny. Dalsze działanie uzależnione jest od przyszłych warunków (liczba studentów, efektywność studiów niestacjonarnych, algorytm dotacji itp.). Projektowana przez Rząd **gwałtowna zmiana algorytmu dotacji w roku 2010 może wymusić bardziej zdecydowane działania.**

Podjęmujemy trud ewolucyjnych zmian,

trwale poprawiających bilans budżetu. To nie rewolucja, tylko zdecydowane wychodzenie naprzeciw rzeczywistym zagrożeniom. Po urealnieniu programów nauczania, zmianach organizacyjnych, dokonaniu rozsądnych zleceń, nastąpi okres dostosowywania do założeń. Nie zrobimy wszystkiego ani w rok, ani w dwa, ale musimy konsekwentnie realizować program, dopuszczając korekty i dyskusję. **Nie możemy tego robić sami, bez świadomego współuczestniczenia pracowników Uczelni**, dlatego mimo obaw, świadomości zagrożeń i po długich dyskusjach, podjęliśmy decyzję o przedstawieniu Państwu dokładnych informacji o stanie finansów Uniwersytetu, głównych problemach i tle podejmowanych działań.

To od nas wszystkich zależy wybór dalszej drogi. Nie możemy dalej trwać z deficytem, przerywaną płynnością finansową i brakiem środków na lepsze płace,

rozwój i remonty. Zaplanujmy rzeczywisty rozwój w dłuższej perspektywie poprzez trud reorganizacji, normalizacji zatrudnienia i zmniejszenia deficytu finansowego, aby nasza Uczelnia sprostała wyzwaniom i zagrożeniom. Czy chcemy, aby Uniwersytet Medyczny w Łodzi był w przyszłości wiodącą szkołą wyższą pod względem dydaktyki i nauki, czy też chcemy wszystkie środki przeznaczać na wynagrodzenia dla nie zawsze efektywnych pracowników?

Myślimy, że w czasach, gdy budżet centralny „lata dziury” spowodowane kryzysem, a szkolnictwo wyższe i nauka stoją wobec zmian uzależniających dotacje od efektywności, nie mamy innego wyjścia, niż konsekwentne i szybkie wdrażanie programu naprawczego.





KSZTAŁCENIE W UNIWERSYTECIE MEDYCZNYM W ŁÓDZI

PROF. DR HAB. N. MED. ANNA JEGIER
PROREKTOR DS. NAUCZANIA I WYCHOWANIA

Uchwała dydaktyczna na rok akademicki 2009/10

Uchwała dydaktyczna podejmowana przez Senat corocznie przed wakacjami, ustala sposób rozliczania działań dydaktycznych w następnym roku akademickim i jest tak naprawdę głównie narzędziem zarządzania, a nie dydaktyki, niosąc za sobą poważne następstwa ekonomiczne (Uchwała 119/2009 z dnia 21 maja 2009 r. ze zmianą z 25 czerwca; www.umed.pl/Uczelnia/Aktyprawne).

Na rok akademicki 2009/10 Senat przyjął kilka istotnych zmian względem poprzedniej Uchwały. Ustalono następujące roczne wymiary zajęć dydaktycznych (pensum): profesor zwyczajny, nadzwyczajny, adiunkt ze stopniem doktora habilitowanego - 190 godzin; adiunkt, asystent - 240 godzin; starszy wykładowca - 300 godzin; wykładowca - 360 godzin; lektor, instruktor oraz stanowiska równorzędne, np.: instruktor - nauczyciel zawodu - 540 godzin. Dla uczestników studiów doktoranckich wymiar ten uzależniony jest od roku studiów i wynosi na I roku - 45 godzin, na II, III i IV roku - 90 godzin.

Nauczyciel akademicki zatrudniony na pełnym etacie może uzyskać na swój wniosek, złożony do końca roku kalendarzowego, obniżenie rocznego wymiaru godzin dydaktycznych w przypadkach pełnienia funkcji: rektora, prorektora, dziekana, prodziekana, pełnienia funkcji dyrektora

szpitala klinicznego, kierownika studium doktoranckiego, kierowników jednostek wiodących pod względem naukowym w Uniwersytecie Medycznym, z przyczyn zdrowotnych lub innych ważnych powodów. Nauczyciel akademicki może korzystać z obniżenia rocznego wymiaru zajęć dydaktycznych tylko z jednego tytułu. Takiemu nauczycielowi nie przysługuje żadne dodatkowe wynagrodzenie za godziny przepracowane ponad udzieloną zniżkę do wymiaru pensum.

W odniesieniu do niektórych rodzajów zajęć dydaktycznych stosuje się system mnożników (przeliczników). Dla zajęć prowadzonych na studiach niestacjonarnych I, II, III stopnia w soboty lub niedziele, dla zajęć prowadzonych w języku obcym dla studentów zagranicznych lub dla studentów studiów stacjonarnych UM w Łodzi (nie dotyczy lektoratów), dla zajęć realizowanych w Dydaktycznym Ośrodku Zamiejscowym przez osoby dojeżdżające – stosuje się mnożnik 1,5. Dla wszystkich pozostałych zajęć dydaktycznych mnożnik wynosi 1,0.

Godziny ponadwymiarowe

Uchwała nr 58 /2009 z dnia 22 stycznia 2009 r. określa szczegółowo zasady i tryb powierzania nauczycielowi akademickiemu zajęć dydaktycznych w godzinach ponadwymiarowych. Po raz pierwszy od wielu lat w naszej Uczelni podjęto próbę rozwiązania problemu, który u większości osób budził

sprzeciw (u osób z dużymi obciążeniami dydaktycznymi na studiach stacjonarnych), a u części osób powodował milczące przyzwolenie na taką sytuację (u osób nierealizujących obowiązkowego pensum).

Zgodnie z Rozporządzeniem Ministra Nauki i Szkolnictwa Wyższego wynagrodzenie za pracę w godzinach ponadwymiarowych dla nauczycieli akademickich przyznaje się po dokonaniu rozliczenia godzin dydaktycznych ustalonych zgodnie z planem rocznym.

W tym celu został wprowadzony w naszej Uczelni system informatyczny PENSUM, którego zadaniem jest dokumentacja i kontrola rozliczanych przez nauczycieli akademickich i jednostki dydaktyczne ilości godzin zrealizowanych w stosunku do zlecanych zadań.

Prawie wszystkie Uczelnie wymagają, aby godziny ponadwymiarowe były wypłacane po wykonaniu pensum przez wszystkich pracowników jednostki (Kliniki, Zakładu itp.). Ma to na celu unikanie utrzymywania „pustych” zatrudnień nauczycieli, którzy nie mają dydaktyki. Spowodowało to w naszej Uczelni kilka trudnych sytuacji, gdyż są jednostki, gdzie pracownicy przekraczają pensum o kilkaset godzin, a kierownik realizuje pensum w szczątkowym zakresie. Innymi słowy, kierownik powierzył swojemu pracownikowi godziny ponadwymiarowe, samemu nie realizując swojego obowiązku dydaktycznego i jest teraz oburzony i zdziwiony zaistniałą sytuacją. Pojawiają się nawet argumenty o stosowaniu w rozliczeniach dydaktycznych zbiorowej odpowiedzialności, jednak z brakiem odwołania się do odpowiedzialności kierownika jednostki. Uchwałę w sprawie godzin ponadwymiarowych Senat przyjął w styczniu, było zatem wystarczająco dużo czasu, żeby dopilnować sprawiedliwego podziału obowiązków dydaktycznych w jednostce.

Jest to powód, dla którego między innymi na rok 2009/10 obniżyliśmy pensum profesorom i doktorom habilitowanym do 190 godzin i uchwała Senatu zezwała, aby 30% tego pensum kierownicy jednostek

mogli zapełnić pracami dyplomowymi lub ćwiczeniami specjalistycznymi (które są ich odpowiednikiem), nie wiążąc tego z wypłatą godzin ponadwymiarowych dla reszty pracowników. Innymi słowy – aby wypłacić godziny ponadwymiarowe w jednostce, wszyscy muszą zrealizować pensum, jednak tylko kierownik może część pensum wypełnić wtedy pracami dyplomowymi. Należy dodać, iż każdemu nauczycielowi akademickiemu przysługuje możliwość rozliczenia godzin dydaktycznych za nadzór nad pracami dyplomowymi lub za prowadzenie ćwiczeń specjalistycznych, które są ich odpowiednikiem, w wysokości nie przekraczającej 30% obowiązującego pensum dydaktycznego tylko w przypadku, gdy nie wypracował on godzin dydaktycznych w obowiązującym wymiarze oraz jeżeli nie powierzono realizacji zadań w godzinach ponadwymiarowych w jego jednostce innemu nauczycielowi akademickiemu.

Złagodzone zostały zasady wypłat za godziny ponadwymiarowe dla nauczycieli akademickich realizujących zajęcia na kierunkach prowadzonych w języku angielskim. Dla tych pracowników, do wypłat za godziny ponadwymiarowe za zajęcia na kierunkach anglojęzycznych nie jest wymagane wykonanie pensum przez wszystkich pracowników w jednostce, a jedynie przez tego pracownika (nowelizacja Uchwały Senatu z dnia 25.06.2009 r.). Nie możemy jednak płacić kwotowo za zajęcia anglojęzyczne nauczycielom nie realizującym pensum, gdyż jest to ich ustawowy obowiązek, a ze strony Uczelni tego typu działanie byłoby po prostu niegospodarnością.

W rozliczeniu wykonania rocznego wymiaru zajęć dydaktycznych, obowiązuje następująca kolejność naliczania godzin: godziny dydaktyczne zrealizowane na studiach stacjonarnych, następnie na studiach niestacjonarnych wieczorowych, kolejno na studiach niestacjonarnych zaocznych, na studiach anglojęzycznych i innych. Po wypracowaniu obowiązkowego, rocznego wymiaru zajęć dydaktycznych, godziny przekraczające ten

wymiar są rozliczane jako godziny ponadwymiarowe, za które wysokość stawek godzinowych przedstawiono w tabeli 1.

Tabela 1. Kwoty dla nauczycieli akademickich UM w Łodzi za godziny ponadwymiarowe w roku akademickim 2009/2010 (w PLN)



Lp	Stanowisko	Stawki podstawowe	Stawki za zajęcia sobotnio-niedzielne	Stawki za zajęcia w języku angielskim
1	Profesor zwyczajny, profesor nadzwyczajny posiadający tytuł naukowy, profesor wizytujący	66	80	140
2	Profesor nadzwyczajny posiadający stopień naukowy doktora habilitowanego lub doktora, profesor wizytujący posiadający stopień naukowy doktora habilitowanego lub doktora, adiunkt posiadający stopień naukowy doktora habilitowanego	60	70	120
3	Adiunkt posiadający stopień naukowy doktora, starszy wykładowca	50	60	100 ^x
4	Asystent, wykładowca, lektor, instruktor	35	45	80

^x stawka dotyczy również asystenta ze stopniem doktora

Stawki za przepracowanie godzin ponadwymiarowych są zgodne z Rozporządzeniem Ministra Nauki i Szkolnictwa Wyższego z dnia 22 grudnia 2006 r. (Dz. Ustaw z 29 grudnia 2006 Nr 251 poz.1852). Aby umożliwić wypłatę wyższych stawek m.in. za prowadzenie zajęć w języku angielskim, utworzono specjalny fundusz. Obejmuje on dodatkowe środki przeznaczone na zwiększenie wynagrodzeń pracowników UM w Łodzi za udział w przedsięwzięciach finansowanych ze źródeł zewnętrznych (Uchwała nr 79/2009 z dnia 5 marca 2009 r. Senatu UM).

Za prace dyplomowe dla osób, które wypracowały godziny dydaktyczne, wypłata będzie realizowana w formie kwotowej (zestawienie 1.).

Zestawienie

Nauczycielowi akademickiemu, który w roku akademickim 2009/2010 wykona zajęcia dydaktyczne w obowiązującym wymiarze, za prowadzenie pracy dyplomowej, po jej pozytywnym zakończeniu, przysługuje następujące wynagrodzenie:

- Nadzór nad jedną pracą dyplomową (jednolite studia magisterskie, studia II stopnia):
 - profesor i doktor habilitowany - 600 PLN,
 - doktor, po wyrażeniu zgody przez dziekana - 400 PLN.
- Nadzór nad jedną pracą dyplomową (studia I stopnia):
 - profesor i doktor habilitowany - 400 PLN,
 - doktor - 200 PLN.

Wypełnianie pensum dydaktycznego tylko pracami dyplomowymi jest bardzo nieopłacalne finansowo dla Uczelni. Koszt takiej pracy (biorąc pod uwagę comiesięczne wynagrodzenie nauczyciela akademickiego) jest bardzo wysoki. Aby uniemożliwić wypełnianie pensum samą opieką nad pracami dyplomowymi (poprzednio wystarczyły 3-4 prace, aby wypełnić roczne pensum!), nauczyciel może wpisać te prace do pensum tylko wtedy, gdy co najmniej 70% rocznego wymiaru pensum zrealizował „normalną” dydaktyką (wykłady, ćwiczenia, zajęcia teoretyczne i laboratoryjne).

Za nadzór nad realizacją jednej pracy dyplomowej na jednolitych studiach magisterskich i studiach II stopnia stacjonarnych i niestacjonarnych - z wyjątkiem Wydziału Farmaceutycznego, gdzie obowiązuje inny system rozliczeń - przysługuje 25 godzin wchodzących w skład obowiązującego wymiaru zajęć dydaktycznych w roku akademickim, w którym przeprowadzona jest obrona pracy. Za nadzór nad realizacją jednej pracy dyplomowej na studiach I stopnia stacjonarnych i niestacjonarnych - z wyjątkiem Wydziału Farmaceutycznego - przysługuje 15 godzin wchodzących w skład obowiązującego wymiaru zajęć dydaktycznych w roku akademickim, w którym przeprowadzona jest obrona pracy. Pracownikom Wydziału Farmaceutycznego, którzy prowadzili ćwiczenia specjalistyczne, które są odpowiednikiem nadzoru nad realizacją pracy dyplomowej i którzy rozliczyli te godziny w ramach pensum, nie przysługuje inne wynagrodzenie za nadzór nad realizacją prac dyplomowych.

Liczebność grup studenckich

Liczebność grup studenckich na zajęciach dydaktycznych ustala dziekan wydziału, mając na uwadze uwarunkowania merytoryczne lub organizacyjne oraz możliwości finansowe. Grupy dziekańskie powinny liczyć minimum 12 osób, grupy na ćwiczeniach klinicznych, specjalistycznych - minimum

6 osób, grupy na zajęciach z wychowania fizycznego, lektoraty języków obcych - 15-20 osób. Jeżeli pozwalają na to warunki organizacyjne, to w zajęciach powinny uczestniczyć dwie grupy dziekańskie. Liczebność grup na ćwiczeniach specjalistycznych na Wydziale Farmaceutycznym ustala dziekan, ale powinno to być nie mniej niż 6 osób.



Zarządzanie salami dydaktycznymi

W związku z przebiegającym w Uniwersytecie Medycznym w Łodzi procesem informatyzacji, którego konsekwencją jest wdrażanie do programu komputerowego „Uczelnia XP” kolejnych modułów, w lipcu br. rozpoczęto działania dotyczące wdrażania modułu zarządzania salami dydaktycznymi. Postępowanie to zmierza do sporządzenia elektronicznego, racjonalnego planu wykorzystania sal dydaktycznych na wszystkich Wydziałach. W dziekanatach znajdują się osoby odpowiedzialne za właściwe wykorzystanie sal dydaktycznych. Na poziomie całej Uczelni, osobą odpowiedzialną za prowadzenie rejestracji wykorzystania sal dydaktycznych jest pracownik Centrum Informatyczno-Telekomunikacyjnego (CIT) UM w Łodzi. Proces elektronicznego zarządzania salami rozpoczęto od sal wykładowych (w praktyce sale dla 40 i więcej osób), a w następnej kolejności będą objęte tym procesem pozostałe sale dydaktyczne, tj. z liczbą miejsc dla mniej niż 40 osób. Sprawy kontrowersyjne i wymagające wyjaśnienia, dotyczące zakresu oraz pierwszeństwa

wykorzystania sal, rozpatrywane będą przez Zespół powołany w składzie: Prorektor ds. Nauczania i Wychowania, Prodziekani ds. Dydaktycznych wszystkich wydziałów, Kanclerz Uniwersytetu Medycznego w Łodzi oraz koordynator z ramienia CIT. W związku z różnymi zwyczajami obserwowanymi w naszej Uczelni, a związanymi z różnym sposobem postrzegania przynależności sal, warto przypomnieć, że sale dydaktyczne są własnością Uni-

wersytetu Medycznego w Łodzi, a nie jego poszczególnych jednostek organizacyjnych.

Oplaty za usługi edukacyjne

Przekazujemy informacje o wysokości opłaty za usługi edukacyjne, prowadzone w trybie niestacjonarnym w naszej Uczelni w roku akademickim 2009/2010 (Tabela 2.)

Tabela 2. Wysokości opłat za usługi edukacyjne związane z kształceniem na różnych kierunkach studiów niestacjonarnych w Uniwersytecie Medycznym w Łodzi w roku akademickim 2009/10

Lp.	Kierunek studiów	Tryb studiów niestacjonarnych	Cena w PLN
1	lekarski	wieczorowe	20 000
2	lekarsko-dentystyczny	wieczorowe	24 000
3	techniki dentystyczne	wieczorowe I ^o zaoczne I ^o	12 000 10 000
4	fizjoterapia	wieczorowe I ^o /zaoczne II ^o	6 000
5	farmacja	wieczorowe	I rok 14 000 kolejne lata 16 000
6	kosmetologia	wieczorowe I ^o zaoczne I i II ^o	8 000 6 000
7	pielęgniarstwo, położnictwo	wieczorowe I ^o /zaoczne II ^o	4 500
8	biotechnologia	wieczorowe I ^o	5 000
9	dietetyka	zaoczne I stopnia	5 000
10	socjologia	zaoczne I stopnia	4 000
11	zdrowie publiczne	zaoczne II ^o	5 000
12	ratownictwo medyczne	wieczorowe I ^o	5 400
		zaoczne I ^o	5 000

Regulamin studiów

Chciałabym również przekazać wszystkim Koleżankom i Kolegom oraz Studentom informację, iż jest przygotowywany nowy Regulamin Studiów w naszej Uczelni. Prace nad nim są już bardzo zaawansowane i istnieją realne przesłanki, iż po ostatecznej korekcie przez Komisję Senacką ds. Dydaktyki, projekt regulaminu obowiązujący od roku akademickiego 2010/2011 wejdzie pod

obrady Senatu jesienią tego roku.

Zapraszam Wszystkich Państwa do czynnego współuczestnictwa w dyskusjach i w pracach nad projektami aktów prawnych odnoszących się do procesu kształcenia, a obowiązujących w naszej Uczelni. Każda Państwa uwaga jest i będzie dokładnie analizowana i w miarę możliwości wykorzystywana w pracach przygotowawczych i wdrożeniowych.

NAJWIĘKSZĄ WARTOŚCIĄ LUDZIE ... I NIERUCHOMOŚCI ...

MGR EWA PACZKOWSKA
GŁÓWNY SPECJALISTA DS. NIERUCHOMOŚCI



Uniwersytet Medyczny w Łodzi to ogromny kapitał i potencjał, przede wszystkim ludzki - z ogromną wiedzą i doświadczeniem. Jednakże, aby potencjał mógł się rozwijać, zdobywać nowe obszary, oraz podnosić swój prestiż i znaczenie, niezbędna jest jak najlepsza baza w postaci nowoczesnych laboratoriów, sal wykładowych, auli, akademików, sprawnie działającej administracji etc.

Na to wszystko składa się sprawne zarządzanie nieruchomościami, będącymi w zasobie Uniwersytetu Medycznego w Łodzi. Uregulowanie stanów prawnych nieruchomości gruntowych naszej Uczelni, to jeden z istotnych aspektów działalności. Im większy kapitał w postaci własności nieruchomości, tym większe możliwości podejmowania działań o charakterze inwestycyjno-rozwojowym.

Uniwersytet Medyczny w Łodzi funkcjonuje na terenie niemal 70 ha, na które składa się 12 lokalizacji na terenie Łodzi. Z całego tego obszaru 45% stanowi własność Uniwersytetu Medycznego, pozostałe 55% jest jedynie w użytkowaniu/władaniu Uniwersytetu Medycznego, zaś stanowi własność Skarbu Państwa, Gminy Łódź lub prywatną własność.

Konieczność uzyskania praw własności dla owych 55% zajmowanych przez nas terenów - nie podlega wątpliwości.

W związku z powyższym, z początkiem tego roku wszczęliśmy wszelkie procedury zmierzające do ostatecznego uregulowania

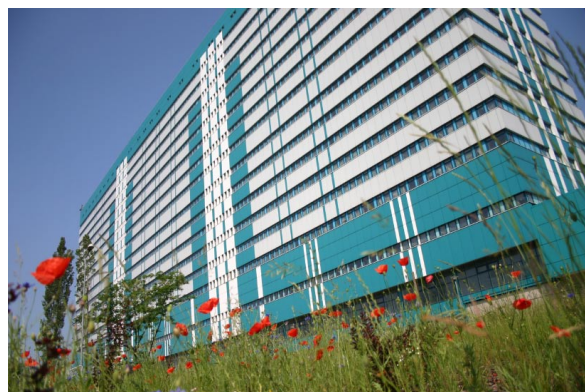
stanu prawnego wszystkich nieruchomości gruntowych.

Decyzją administracyjną z dnia 2 lutego 2009 r. udało się znieść trwały zarząd Rejonowego Zarządu Infrastruktury z Bydgoszczy na terenie placu Hallera. Pozyskanie tego dokumentu umożliwiło zniesienie klauzuli terenu zamkniętego i ujawnienie Uniwersytetu Medycznego w Łodzi jako władającego w zasobach MODGiK-u Miasta Łódź. Jednocześnie, Uniwersytet Medyczny w Łodzi wystąpił do Wydziału Ksiąg Wieczystych o dokonanie wpisu potwierdzającego nabycie praw wynikających z mocy Ustawy z dnia 12 września 1990 r. o szkolnictwie wyższym.

Uzyskaliśmy decyzje administracyjne, potwierdzające nabycie praw własności działek, będących w użytkowaniu wieczystym uczelni, tj. dwóch działek gruntu przy ul. Jaracza 63 i siedmiu działek gruntu przy ul. Czechosłowackiej 2/ul. Pomorskiej 251.

Zostały również wszczęte postępowania sądowe w sprawie zasiedzenia działek, będących prywatną własnością, na których Uniwersytet Medyczny w Łodzi funkcjonuje od co najmniej 20 lat.

Najtrudniejsza jest sytuacja tych nieruchomości, gdzie Uniwersytet Medyczny w Łodzi jest jedynie władającym/zarządzającym, gdyż Nasza Uczelnia niestety nie skorzystała z przywileju wynikającego z mocy ustawy z dnia 12 września 1990 r. o szkolnictwie wyższym i nie dokonała wpisów w Księgach Wieczystych.



W dniu 27 lipca 2005 r. weszła w życie znowelizowana Ustawa Prawo o Szkolnictwie Wyższym, która umożliwia wyższym uczelniom jedynie przekształcenie uzyskanego już użytkowania wieczystego w prawo własności, na mocy decyzji administracyjnej.

Niemniej jednak, nasza Uczelnia prowadzi intensywne działania zmierzające do uzyskania wpisów w Księgach Wieczystych, odpowiednio potwierdzających prawo własności dla ww. nieruchomości i mamy nadzieję, że uda się wszystkie zrealizować pozytywnie.



Zarządzanie takim zasobem nieruchomości stanowi poważne wyzwanie, ale daje również ogromne możliwości generowania przychodów i optymalizację kosztów, poprzez racjonalne ich wykorzystanie i stwarzanie nowych możliwości realizacji innowacyjnych inwestycji, które w perspektywie czasu będą przekładać się zarówno na budowanie pozytywnego wizerunku Uczelni, ale także na wzrost wartości nieruchomości.



INFORMATYZACJA UNIwersYTETU MEDYCZNEGO W ŁÓDZI - PERSPEKTYWA NOWEGO ROKU AKADEMICKIEGO

DR N. MED. RADOSŁAW ZAJDEL
DYREKTOR CENTRUM INFORMATYCZNO-TELEKOMUNIKACYJNEGO



Rozpoczynający się rok akademicki 2009/2010 będzie pierwszym, w którym zaczęta funkcjonować pierwsze usługi wirtualnej uczelni. Od czerwca 2009 trwają prace wdrożeniowe modułu WirtualnyUniwersytet.XP, który sprawi, że powstanie zindywidualizowane środowisko informatyczne dla kilkunastu tysięcy studentów oraz kilku tysięcy pracowników Uniwersytetu Medycznego w Łodzi. Wirtualizacja oznaczać będzie stopniowe przenoszenie do systemu informatycznego czynności i usług, które do tej pory były możliwe do wykonania lub uzyskania tylko dzięki żmudnym zabiegom i działaniom. Indywidualizacja dostępnych danych oznacza, że każda grupa odbiorców uzyska informacje dostosowane do jej potrzeb. Studenci odnajdą indywidualne plany zajęć, wskazówki dotyczące miejsca ich odbywania, prowadzących nauczycieli akademickich, a także ujednolicone informacje dotyczące opisu przedmiotów, przebiegu studiów. Platforma stanie się płaszczyzną komunikacji z dziekanatem i miejscem pobierania dokumentów w formie elektronicznej, wliczając w to także skrypty i materiały do ćwiczeń. Z kolei nauczyciele akademicy znajdą informacje dotyczące swoich studentów, wraz z listami ich nazwisk, będą mogli posługiwać się elektronicznymi kartami przebiegu studiów, elektronicznymi indeksami. Uzyskają wygodne narzędzie przeprowadzania zaliczeń i egzaminów elektronicznych – narzędzie będzie ujednolicone dla całej Uczelni i dostępne bezpłatnie

dla wszystkich nauczycieli akademickich. Pracownicy Uczelni będą mieli dostęp do wszelkich druków potrzebnych w codziennej pracy. Nauczyciele i pracownicy dziekanatów uzyskają wygodne narzędzie komunikowania się ze studentami – pojedynczymi, bądź od razu z całym „rokiem”.

Opisane funkcjonalności są tylko wybranymi z wielu, które możliwe będą do implementowania i uruchomienia w systemie. Należy podkreślić z całą mocą, że nie wszystkie będą dostępne od razu. Uruchamianie usług odbywać się będzie stopniowo. Odpowiedzialność zaś za jakość dostępnych w systemie informacji, za ich poprawność, aktualność, kompletność i adekwatność spada na wszystkich użytkowników systemu – od tego, co wprowadzimy do komputera będzie zależeć to, co użytkownicy będą mogli wykorzystać.

W ostatnim kwartale 2009 roku w budynku Rektoratu zostanie uruchomiony pilotaż obejmujący kilkadziesiąt telefonów działających w systemie VoIP. W trakcie prac zostanie także uruchomione przekierowywanie rozmów wychodzących do operatorów komórkowych na bramki gsm, co powinno pozwolić znakomicie obniżyć koszty połączeń.

Trwają prace nad integracją programu płacowego z systemem zarządzania kadrami. Mamy nadzieję, że za kilka miesięcy ruszy obsługa Uczelni z wykorzystaniem nowoczesnych narzędzi.

Centrum IT zakończyło okablowywanie strukturalne budynku Rektoratu. Wraz z nową infrastrukturą zostały położone kable, dzięki którym do końca roku budynek uzyska nowy, nowoczesny monitoring i po raz pierwszy w swojej historii wielosektorowy system alarmowy.

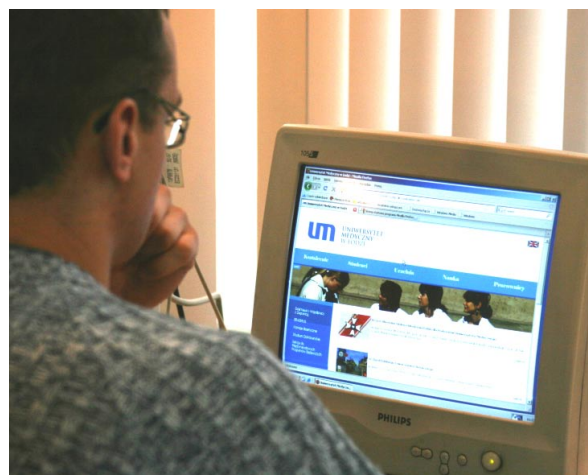


W sierpniu campus przy placu Hallera uzyskał, dzięki zaawansowanej modernizacji radiolinii, kilkukrotnie zwiększoną przepustowość dostępu do Internetu. Obecnie dostępne jest 100 Mb/s. Z zapewnień LODMAN'a – organizacji skupiającej łódzkie uczelnie, która zapewnia wszystkim placówkom edukacji wyższej dostęp do Internetu – wynika, że do końca 2009 roku placu Hallera uzyska nowe połączenie linią światłowodową, dzięki której pasmo poszerzy się o rząd wielkości do 1Gb/s. Współpraca Uniwersytetu Medycznego z LODMAN'em uległa całkowitej reorganizacji. Staliśmy się równorzędnym partnerem wśród innych uczelni łódzkich, a Prezesem Rady LODMAN'a w czteroletniej kadencji, która rozpoczęła się na początku 2009 roku, został **prof. Radzisław Kordek**.

W trakcie wakacji został uruchomiony Centralny Serwis i Magazyn IT Uniwersytetu Medycznego w Łodzi. Jednostka mieści się przy placu Hallera, w budynku portierni wjazdowej. Zadania jednostki obejmują dystrybucję nowych i naprawę używanych już komputerów, prowadzenie centralnego repozytorium oprogramowania UM w Łodzi, dystrybucję ogólnodostępnego oprogramowania (UM w Łodzi zapewnił

dostęp do pakietu Statistica dla wszystkich swoich pracowników i studentów), a także zbiórkę, regenerację i redystrybucję zużytych wkładów tonerów do drukarek laserowych.

Trwają prace nad podłączeniem do „szybkiego Internetu” kolejnych lokalizacji Uczelni: budynku przy ul. Lindleya, budynków Collegium Anatomicum oraz akademików na osiedlu Lumumby. Niestety na sprawność przebiegu tych inwestycji mają wpływ władze miasta, w tym Canossa wszystkich inwestorów województwa łódzkiego – Zarząd Dróg i Transportu w Łodzi. Fakt ten sprawia, że termin ukończenia inwestycji należy szacować z wykorzystaniem zbiorów przybliżonych i logiki rozmytej.



UNIwersytet
MEDYCZNY
W ŁODZI

UNIwersytet
MEDYCZNY
W ŁODZI

WWW.UMED.PL

KRAJOWE RAMY KWALIFIKACJI - PODSTAWA PROCESU BOLONSKIEGO

PROF. DR HAB. N. MED. JÓZEF KOBOS
PEŁNOMOCNIK REKTORA DS. KRAJOWYCH
RAM KWALIFIKACJI



Jednym z naczelnych założeń Procesu Bolońskiego jest stworzenie Europejskiego Obszaru Szkolnictwa Wyższego. Aby osiągnąć ten cel, konieczne jest uporządkowanie struktury kształcenia i systemów uznawania kwalifikacji w państwach - akcjonariuszach tego Procesu. Aby sprostać temu zadaniu, zaproponowano ramowe struktury kwalifikacji Europejskiego Obszaru Szkolnictwa Wyższego. Grupa robocza Procesu Bolońskiego ds. ramowych struktur kwalifikacji podała następującą definicję:



ramowa struktura kwalifikacji dla Europejskiego Obszaru Szkolnictwa Wyższego (EOSW) to „uniwersalna ramowa struktura, która przedstawia w sposób przejrzysty zależności pomiędzy krajowymi ramowymi strukturami kwalifikacji uzyskiwanych w szkolnictwie wyższym w Europie i kwalifikacjami, które one zawierają. Jest to proces łączący krajowe ramowe struktury”. Z tej definicji jednoznacznie wynika, że ramowa struktura dla EOSW ma charakter

porządkujący i normatywny, który jest niezbędny dla uznania systemów i efektów kształcenia w różnych krajach. W ramowej strukturze przyjęto system oparty na trzech głównych cyklach (studia I, II i III stopnia), z potrzebą uzgodnienia tytułów zawodowych i stopni definiowanych w dyplomach. Następnie poziom, mierzony nakładem pracy studenta (punkty ECTS), profil, określający charakter uzyskanych kwalifikacji, a także efekty kształcenia (learning outcomes, competences) określające: zakres wiedzy (knowledge), posiadane umiejętności (skills) oraz postawy (attitudes). Podstawą ramowych struktur kwalifikacji dla EOSW są krajowe ramowe struktury kwalifikacji.

Krajowa ramowa struktura kwalifikacji (w szkolnictwie wyższym) to: „jednolity opis, na szczeblu krajowym lub poziomie całego systemu edukacji, który jest zrozumiały w skali międzynarodowej, pozwala opisać i powiązać ze sobą w sposób spójny wszystkie kwalifikacje i inne osiągnięcia w ramach kształcenia w szkolnictwie wyższym oraz określa zależności pomiędzy kwalifikacjami uzyskiwanymi w szkolnictwie wyższym”.

Do elementów krajowej ramowej struktury kwalifikacji należy opis uzyskanych kwalifikacji.

Kwalifikacje absolwenta zazwyczaj opisane są w dyplomie lub świadectwie, gdyż jest to dokument wydawany przez instytucje lub organy władz poświadczające osiągnięcie

określonych efektów kształcenia. W ramowych strukturach kwalifikacji opis kwalifikacji powinien zawierać: nakład pracy, cykl lub poziom, efekty kształcenia, kompetencje i profil.

W założeniach Procesu Bolońskiego podkreśla się znaczenie uzyskania określonych i porównywalnych efektów kształcenia, niezależnie od „drogi”, którą je pozyskuje. Kształcenie przez całe życie (life long learning) jest przecież osiąganiem efektów kształcenia i kompetencji, w oparciu o stopniowe podnoszenie kwalifikacji.

Opisanie profilu kształcenia oraz jego efektów, z podaniem zakresu wiedzy, umiejętności i postaw, pozwoli na wybranie wielu ścieżek kształcenia, z możliwością uznania tzw. kwalifikacji uzyskanych drogą „nieformalną” (np. poza uczelnią).

W opisie efektów kształcenia proponuje się zastosowanie tzw. deskryptorów tak, aby w skali międzynarodowej ujednotocić interpretację i definicję efektów kształcenia.



W oparciu o wnioski z projektu „Tuning” proponuje się trzy ścieżki dla opisu kompetencji:

Pierwsza to: „wiedza i rozumienie” (wiedza akademicka, umiejętność zdobywania wiedzy);

Druga to: „umiejętność wykorzystania wiedzy w działaniu” (praktyczne zastosowanie wiedzy w określonych sytuacjach);

Trzecia to: „postawy” (umiejętność postrzegania i współżycia z innymi).

Deskryptory kwalifikacji powinny stanowić opis typowych osiągnięć studentów, którzy uzyskali dane kwalifikacje po zakończeniu

określonego cyklu kształcenia.

W Procesie Bolońskim zaleca się wykorzystanie tzw. deskryptorów dublińskich.

Opierają się one na następujących elementach:

- wiedza i rozumienie,
- wykorzystanie w praktyce wiedzy i zdolności rozumienia,
- ocena i formułowanie sądów,
- umiejętność komunikacji,
- umiejętność uczenia się.

Tak opisane kwalifikacje powinny obejmować wszystkie cykle kształcenia (studia I, II i III stopnia) i pozwalać na dalsze kształcenie zarówno w kierunku „poziomym” (ten sam cykl kształcenia) i przede wszystkim „pionowym” (kolejny - wyższy cykl kształcenia).

W tym miejscu należy podkreślić, że w obrębie ram kwalifikacji wyróżnia się deskryptory ogólne i dziedzinowe, a w odniesieniu do poszczególnych programów deskryptory programowe. Deskryptory ogólne powinny być porównywalne w odniesieniu do „podobnych” programów studiów. W odniesieniu do tzw. zawodów „regulowanych” przez dyrektywy europejskie, charakter i zakres niezbędnego kształcenia akademickiego i szkolenia zawodowego powinien zawierać opis nakładu pedagogicznego.

Kolejnym elementem krajowych ram kwalifikacji jest rzetelna wycena nakładu pracy studenta w punktach ECTS. W tym miejscu należy tam, gdzie to możliwe, rozważyć wprowadzenie modularyzacji cyklu kształcenia. Przyjmując założenie, że każdy składnik cyklu powinien być oceniany i walidowany, wydaje się celowym, aby moduły nie zawierały „mniej” niż 10 punktów ECTS (czyli nie więcej niż trzy moduły w jednym semestrze). Modularyzacja cyklu kształcenia pozwoli także na zaplanowanie tzw. „okienka mobilnego”, w którym studenci mogliby kształcić się na innych uczelniach (także poza macierzystym krajem).

ARTYKUŁ

Bardzo ważnym składnikiem krajowych ram kwalifikacji jest opisanie profilu kształcenia.

Profil to: „określony kierunek /dziedzina lub kierunki/dziedziny kształcenia prowadzącego do kwalifikacji, bądź szersza grupa kwalifikacji lub programów z różnych dziedzin, w których nacisk kładzie się na te same aspekty lub które mają wspólny cel (np. praktycznie ukierunkowane studia zawodowe w odróżnieniu od bardziej teoretycznych studiów akademickich)”.



Profil kierunku studiów to w dużym stopniu informacja dla pracodawców o kompetencjach (wiedza, umiejętności i postawy), jakie uzyskują absolwenci poszczególnych cykli kształcenia w określonej uczelni.

Ważne jest, aby podać zakres umiejętności ogólnych (tzw. „miękkich”) i umiejętności dziedzinowych. Proponuje się, aby prezentacja profilu studiów znalazła się w części 4.2 (obecnie zatytułowanej „Wymagania programowe”) suplementu do dyplomu, a jej objętość nie przekraczała jednej strony.

Zagadnienia związane z zapewnieniem jakości kształcenia w ramach krajowych ram kwalifikacji, jako oddzielny problem, zamierzam poruszyć w kolejnym materiale.

Opracowano na podstawie „Materiałów z Konferencji europejskich ministrów do spraw szkolnictwa wyższego – Ramowa struktura kwalifikacji Europejskiego Obszaru Szkolnictwa Wyższego”. Bergen 19-20 maja 2005 r., Warszawa 2005, „Praktyczny przewodnik tworzenia programów studiów zintegrowanych z okresem mobilności” FRSE, Warszawa 2009 oraz materiałów z seminariów Bolońskich.



UNIwersytet
MEDYCZNY
W ŁODZI
UNIwersytet
MEDYCZNY
W ŁODZI
UNIwersytet
MEDYCZNY
W ŁODZI
UNIwersytet
MEDYCZNY
W ŁODZI
UNIwersytet
MEDYCZNY
W ŁODZI



W NOWYCH MURACH - WYDZIAŁ PIELĘGNIARSTWA I POŁOŻNICTWA ZMIENIA ADRES

MGR PRZEMYSŁAW ANDRZEJAK

PEŁNOMOCNIK REKTORA DS. ROZWOJU I PROMOCJI UCZELNI

Wydział Pielęgniarstwa i Położnictwa rozpocznie rok akademicki 2009/2010 pod nowym adresem. Nowa siedziba Wydziału mieścić się będzie przy ul. Narutowicza 58, w sąsiedztwie Collegium Anatomicum. Oprócz dogodnej lokalizacji za nową siedzibą przemawia także jej wielkość, możliwości adaptacyjne oraz fakt, iż budynek pozostanie do wyłącznej dyspozycji Uniwersytetu Medycznego w Łodzi. Jeszcze w czerwcu br., nikt nie znał odpowiedzi na pytanie, gdzie Wydział rozpocznie nowy rok akademicki, a taka niepewność rodziła uzasadnione obawy o jego przyszłość. Warunki, jakie oferowała dotychczasowa siedziba Wydziału, pozostawiały wiele do życzenia. Zadawano sobie jednak pytanie, czy pod presją czasu uda się znaleźć lokalizację, która zapewni studentom i pracownikom lepsze warunki do studiowania i pracy.

Z pomocą Uczelni, w rozwiązaniu tej trudnej sytuacji, przyszedł Marszałek Województwa Łódzkiego - **Włodzimierz Fisiak**. Dzięki jego osobistemu zaangażowaniu sprawa szybko znalazła swój szczęśliwy finał. Nasi prawnicy zadbali o korzystne dla Uniwersytetu warunki umowy, którą udało się podpisać jeszcze przed końcem wakacji. Od 1 października 2009 r. ok. 1300 studentów będzie miało do dyspozycji 3258 m², ośmuset metrowe boisko i niewielki parking. Dotychczas, przy ul. Narutowicza 58,

mieściła się Szkoła Nowoczesnych Technologii dla Dorosłych, co było sporym atutem tej lokalizacji. Przystosowany do celów naukowo-dydaktycznych budynek nie wymagał kosztownych i długotrwałych remontów. Trwające obecnie drobne prace remontowe mają zostać wkrótce zakończone, aby Wydział zdążył z przeprowadzką przed rozpoczęciem roku akademickiego. Mamy nadzieję, że nowa siedziba spełni oczekiwania studentów i pracowników Wydziału, który pod nowym adresem będzie odnosił same sukcesy.





**WYDZIAŁ
PIEŁĘGNIARSTWA I POŁOŻNICTWA
UNIwersYTETU MEDYCZNEGO W ŁÓDZI**

ZAPRASZA NA

BEZPŁATNE STUDIA

**PIEŁĘGNIARSTWO I POŁOŻNICTWO
POMOSTOWE**

WYMAGANY DYPLOM UKOŃCZENIA ŚREDNIEJ SZKOŁY MEDYCZNEJ - PIEŁĘGNIARSTWO/POŁOŻNICTWO

www.umed.pl



BIURO PEŁNOMOCNIKA REKTORA DS. OSÓB NIEPEŁNOSPRAWNYCH

MGR IZABELA WOLANIUK
BIURO PEŁNOMOCNIKA REKTORA
DS. OSÓB NIEPEŁNOSPRAWNYCH

Biuro Pełnomocnika Rektora ds. Osób Niepełnosprawnych (BON) powstało na podstawie Zarządzenia nr 20/2009 z dnia 5 marca 2009 r., wydanego przez Rektora Uniwersytetu Medycznego w Łodzi **prof. Pawła Górskiego**. Celem nadrzędnym powołania BON jest wprowadzenie rozwiązań, które umożliwią osobom niepełnosprawnym realizację programu studiów, przy jednoczesnym zachowaniu wymogów merytorycznych.

Jednym z głównych celów strategii Unii Europejskiej wobec osób niepełnosprawnych jest tworzenie społeczeństwa otwartego i dostępnego dla wszystkich. Odwołuje się ona do praw człowieka i opiera się na poszanowaniu prawa do różnic indywidualnych. Podkreśla się potrzebę nowego podejścia do kwestii niepełnosprawności, które koncentruje się na rozpoznawaniu i usuwaniu różnych barier uniemożliwiających tej grupie osób osiągnięcie równych szans we wszystkich dziedzinach życia społecznego.

Uniwersytet Medyczny w Łodzi, podejmując się zadania kształcenia integracyjnego na poziomie akademickim, dąży do przekształcenia się w uczelnię otwartą i przyjazną dla osób niepełnosprawnych. Powszechny dostęp osób niepełnosprawnych do edukacji na poziomie wyższym jest jednym z czynników warunkujących ich sukces życiowy.

Prowadzone przez Uczelnię działania, mają na celu stworzenie warunków umożliwiających pełne uczestnictwo osób

niepełnosprawnych we wszystkich wymiarach życia akademickiego, a tym samym wyrównaniu ich szans edukacyjnych. Jednym z najważniejszych aspektów w kształceniu integracyjnym jest stworzenie odpowiednich warunków bazowych. Odbywa się to m.in. przez likwidację barier w dostępie do informacji i zajęć dydaktycznych. Dostęp do informacji jest jednym z głównych problemów osób niepełnosprawnych. W dobie społeczeństwa informacyjnego jak najszerzy



ARTYKUŁ

dostęp do wiedzy ma ogromne znaczenie. Dlatego też, jednym z pierwszych działań Biura było złożenie wniosku do PFRON, w ramach programu Pitagoras, o dofinansowanie zakupu urządzeń wspomagających słyszenie i widzenie. Czekamy na ocenę końcową.



Działania Biura ds. Osób Niepełnosprawnych

Działania Biura są skupione na bieżącej pomocy niepełnosprawnym i przewlekle chorym studentom. Naszym zadaniem jest identyfikowanie potrzeb i problemów oraz oczekiwań osób niepełnosprawnych, tak, aby w pełni mogły korzystać z oferty edukacyjnej Uniwersytetu. Pośredniczymy również w procedurze przyznawania stypendium specjalnego dla osób niepełnosprawnych. Obecnie trwają prace nad nowymi zasadami umożliwiającymi dostosowanie procesu edukacyjnego do indywidualnych potrzeb (np.: zorganizowania egzaminów w formie alternatywnej, uwzględniającej ograniczenia wynikające z niepełnosprawności, elastyczne podejście do nieobecności wynikających z przewlekłej choroby). Mamy nadzieję, że nasze pomysły zostaną zaakceptowane przez Władze i Senat Uczelni i w nowym roku akademickim będziemy mogli realizować zaplanowane działania. Dzięki nim Uniwersytet Medyczny w Łodzi będzie w pełni realizował strategię społeczeństwa otwartego i dostępnego dla wszystkich.

Problemy, z jakimi muszą sobie radzić osoby niepełnosprawne, są bardzo różnorodne i abyśmy mogli je wszystkie rozwiązać, konieczny jest indywidualny kontakt. Dlatego też, zachęcamy wszystkich zainteresowanych do nawiązania z nami współpracy.

Biuro Pełnomocnika Rektora ds. Osób Niepełnosprawnych

90-647 Łódź, plac Hallera 1,
budynek 7, pok. 7
tel.: 042 639 31 71
e-mail: i.wolaniuk@umed.lodz.pl,
j.adamus@umed.lodz.pl
www.umed.pl/bon

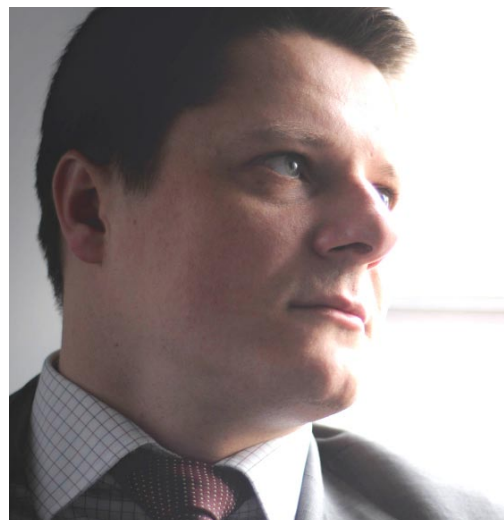
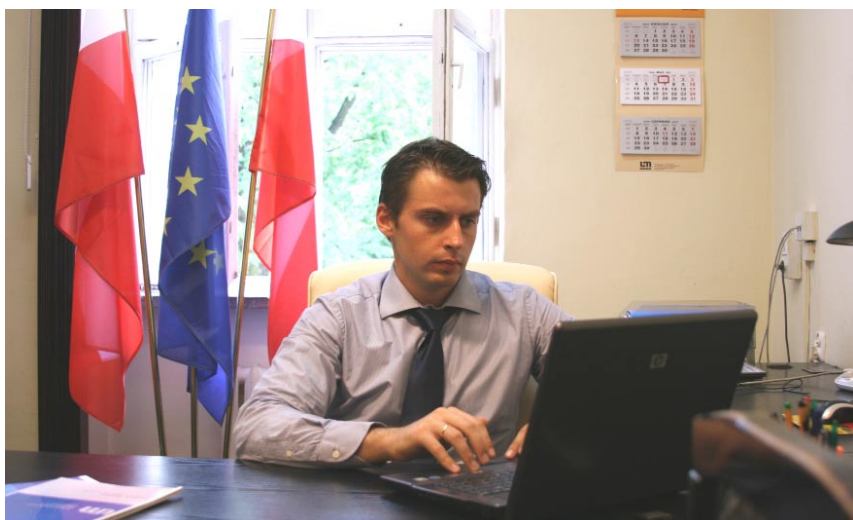


WWW.UMED.PL



PROMOCJA UCZELNI PODSUMOWANIE I PLANY NA PRZYSZŁOŚĆ...

MGR PRZEMYSŁAW ANDRZEJAK
PEŁNOMOCNIK REKTORA DS. ROZWOJU I PROMOCJI UCZELNI
MGR TOMASZ BARTOSIAK
DYREKTOR BIURA PROMOCJI I WYDAWNICTW



Na przełomie 2008 i 2009 roku, na Uczelni zaszły radykalne zmiany w zakresie szeroko rozumianej promocji.

Po likwidacji w październiku Biura Promocji, w listopadzie 2008 r. powstała nowa komórka organizacyjna, obejmująca swoim zakresem zadania dotychczasowego Wydawnictwa oraz Biura Promocji – Biuro Promocji i Wydawnictw.

Kilka słów podsumowania...

W 2009 roku wypracowaliśmy wspólnie z Władzami Uczelni ramową strategię promocji dla UM, prezentowaną na Senacie. Strategia ta obejmuje zakres działań w obszarach budowania spójnego wizerunku Uczelni, promocji oferty dydaktycznej, nauki, działalności klinicznej, inwestycyjno-rozwojowej oraz poprawy komunikacji wewnątrz Uczelni. Na podstawie przyjętych założeń powstał plan rzeczowo-finansowy wraz z harmonogramem realizacji – budżet zadaniowy. Do obszaru strategicznego z pewnością należy zaliczyć

opracowanie i wdrożenie nowego logo oraz całego systemu identyfikacji wizualnej dla Uczelni. Kolejne obszary realizowanych działań wymieniono poniżej.

Nowe narzędzia promocyjne: wydawnictwa, ulotki, foldery, gadzety, banery, roll-up'y, ścianki, materiały konferencyjne dla organizowanych i współorganizowanych wydarzeń w ramach zadań promocyjnych Uczelni oraz na rzecz wydarzeń organizowanych przez jednostki UM w Łodzi. Na uwagę z pewnością zasługuje nowe, przygotowane specjalnie na nasze potrzeby, stoisko promocyjne.



Targi: do tej pory uczestniczyliśmy w czterech imprezach targowych w województwie łódzkim, w momencie ukazania się tego numeru Biuletynu będziemy w trakcie kolejnych wydarzeń targowych w Polsce (w poprzednich latach UM w Łodzi uczestniczył w 1 targach rocznie).

Reklama w mediach: ogłoszenia prasowe, kampanie radiowe (radio: ESKA, Planeta), kampanie w Internecie (w tym wirtualne targi Gazety Wyborczej).

Organizacja i współorganizacja uroczystości ogólnouczelnianych i wydziałowych: uroczyste Senaty, rozdania dyplomów, inauguracje, wręczenia doktoratów.

Opracowanie zestawień danych do ankiet rankingowych.

Obsługa konferencji prasowych i opracowanie materiałów dla mediów, we współpracy z Dyrektorem Biura Rektora, Pełnomocnikiem ds. Promocji mgr. Przemysławem Andrzejakiem.

Organizacja i współorganizacja wydarzeń promocyjnych Uczelni, w porozumieniu i we współpracy z Dyrektorem Biura Rektora i właściwymi jednostkami, między innymi: *kwiecień 2009 r.* - Drzwi Otwarte na Wydziałach Nauk o Zdrowiu oraz Pielęgniarstwa i Położnictwa, Regaty Ulicy Piotrkowskiej, Obchody Światowego Dnia Zdrowia, 9. Festiwal Nauki, Techniki i Sztuki; *maj 2009 r.* - Dzień z Pielęgniarką i Położną, Sportowe Juwenalia, Dzień Otwarty w CKD, EKO-stół w ramach finału Miss Polonia; *czerwiec 2009 r.* - Promocja na Środkowo-europejskie Forum Biotechnologii i Biobiznesu – BioForum 2009, Spotkanie z młodzieżą licealną w ramach podpisanego porozumienia, I Ogólnopolska Konferencja Naukowo-Szkoleniowa pt. „Jakość życia i opieka zdrowotna weteranów służby w Wojsku Polskim”; *lipiec 2009 r.* - Pobyt stypendystów Fundacji „Dzieło Nowego Tysiąclecia” na UM w Łodzi. Podkreślenia wymaga fakt, że wszystkie te działania prowadzimy we współpracy z Samorządem Studentów, pracownikami poszczególnych wydziałów, bez których ich realizacja nie miałaby szans powodzenia, i tu chciałbym wszystkim tym osobom, w imie-

niu całego Biura Promocji i Wydawnictw, serdecznie podziękować. Należy pamiętać, że część tych wydarzeń jest elementem szerszych projektów promocyjnych, jak objęcie patronatem Uczelni najlepszych Liceów Ogólnokształcących.

Biuletyn Informacyjny: od kwietnia 2008 r. redakcją Biuletynu Informacyjnego zajmuje się w całości Biuro Promocji i Wydawnictw. Dodatkowo Biuro Promocji redaguje i dystrybuuje elektroniczny newsletter „Biumed” oraz podstronę www, będącą archiwum prasowym.

Monitoring Mediów: monitoring codziennych mediów i stron internetowych. Raporty dla Władz Uczelni i pracowników UM w Łodzi.

Foto archiwum wydarzeń w Uniwersytecie: Narzędziem, które funkcjonuje we wszystkich tych obszarach, jest strona internetowa, która została przebudowana zgodnie z przyjętą strategią – stanowi przede wszystkim wizerunkowe narzędzie promocyjne w dwóch warsztwach komunikacyjnych, a mianowicie reklamowe komunikaty oraz najnowsze, „pozytywne” informacje z życia Uczelni. Strona jednocześnie stanowi wrota, prowadzące poszczególnych adresatów komunikacyjnych grup docelowych do właściwych działów. Wydaje się, że znacznej poprawie uległa wewnętrzna komunikacja w Uczelni, dotycząca istotnych informacji pomiędzy jednostkami, Biurem Promocji, Biurem Rektora, a w konsekwencji mediami. Choć, w tym obszarze to, z pewnością początek długiej drogi.

Wydawnictwo: w pierwszej kolejności realizowane są prace zlecone przez Senacką Komisję ds. Wydawnictw, jednak w związku z zaprzestaniem publikowania skryptów w formie drukowanej (spadek obrotów Wydawnictwa o 50%), skupiliśmy się na pozyskiwaniu zleceń od jednostek ogólnouczelnianych i jednostek powiązanych - szpitale (wzrost obrotów w tym przedziale o 300%). Z pewnością jest to związane z czynnym pozyskiwaniem zleceń z Uczelni, jak i po raz pierwszy, pełnym wykorzystaniem możliwości parku maszynowego – drukujemy w pełnym kolorze różnego rodzaju materiały konferencyjne, ulotki i foldery. W 100% obsługujemy potrzeby promocyjne naszego Biura.

Zmiany administracyjne w funkcjonowaniu Biura po połączeniu: zmiany zostały podyktowane możliwością bardziej efektywnego wykorzystania posiadanych zasobów oraz optymalizacją zatrudnienia dla realizacji nowych zadań. Między innymi zostały zlikwidowane trzy stanowiska kierownicze, oraz zredukowane stanowiska pracowników technicznych wydawnictwa. Jako jedna z pierwszych komórek organizacyjnych Uczelni wypracowaliśmy budżet zadaniowy i realizujemy go zgodnie ze szczegółowo rozpisany planem działań promocyjnych.

Zadania na nadchodzący rok

W chwili obecnej mamy w pełni określoną sytuację w zakresie potrzeb Uczelni i możliwości ich realizacji przez Biuro Promocji i Wydawnictw. Działania zrealizowane dotychczas w 2009 roku to przede wszystkim zadania taktyczne, odpowiadające na nowe potrzeby. Zadania Biura Promocji będą realizowane na dwóch płaszczyznach. Przede wszystkim, to realizacja zadań promocyjnych Uczelni, we wszystkich wymienionych wcześniej obszarach – głównie jako promocja skierowana do kandydatów na studia. Druga płaszczyzna to tworzenie narzędzi promocyjnych dla jednostek ogólnouczelnianych (projekty, druki), aby w pełni wykorzystać potencjał posiadanych zasobów, zatrzymać pieniądze w Uczelni i obniżyć koszty funkcjonowania BPiW (drukarnia, graficy, informatycy). Pierwszy obszar będzie realizowany na podstawie zaakceptowanego przez Władze planu promocji – cele, zadania, narzędzia realizacji, harmonogram, budżet. Drugi obszar - na podstawie regulaminu współpracy z Biurem. Nowy regulamin organizacyjny i zasady współpracy zostaną wdrożone na początku października 2009 roku.



Do palety naszych działań skierowanych do przyszłych studentów wpisane zostaną nowe formy, między innymi promocja bezpośrednia – odwiedzimy w nadchodzącym roku blisko 200 szkół średnich. Rozpoczniemy stosowanie bardziej zaawansowanych narzędzi promocji w Internecie, rozpoczniemy instalację nośników reklamowych z wykorzystaniem

naszych nieruchomości, będziemy obecni na kilkunastu imprezach targowych, rozszerzymy naszą współpracę w ramach patronatów z liceami ogólnokształcącymi. Powstaje właśnie zupełnie nowa strona www obejmująca Dział Rekrutacji – dotycząca oferty dydaktycznej.

W obszarze Uczelni poprawimy funkcjonalność strony www.



W październiku będziemy bezpośrednio korzystać ze wspólnych baz danych dla Uczelni XP, co znacznie poprawi aktualność danych na stronie. Do listopada uruchomimy system oparty na systemie CMS, który umożliwi wszystkim jednostkom tworzenie w bardzo prosty sposób własnych prostych stron internetowych, które będą zlokalizowane na serwerze Uczelni.

Podstawowym celem pozostaje jednak nadal promocja skierowana do nowych studentów. Rekrutacja w tym roku wypadła na bardzo przyzwoitym poziomie, na co z pewnością miały wpływ podejmowane działania. *Jednak, istotą skutecznego działania jest spójna całościowa strategia, zrozumienie celów i współpraca wszystkich komórek Uczelni, ponieważ **PROMOCJA** jest niczym innym jak **NARZĘDZIEM DO REALIZACJI CELÓW UCZELNI**.* Eskimosi na lodowcu nie kupią nawet najpiękniej zapakowanej lodówki, jeśli mogą posłużyć się takim kolkwalizmem. Analizując prowadzone formy aktywności, na usta ciśnie się „Nie od razu Rzym zbudowano”, jednak nie jest żadną tajemnicą, że mamy, w obszarze promocji 6–7 letnie opóźnienie w stosunku do innych Uczelni. Świadomość zbliżającego się niżu demograficznego zmusza nas do wzmożenia działań promujących naszą Uczelnię.

**MILITARY
MEDICAL
FACULTY**

**Nowe materiały informacyjno-promocyjne
Uniwersytetu Medycznego w Łodzi**

**UNIWERSYTET
MEDYCZNY
W ŁODZI**

WYDZIAŁ NAUK O ZDROWIU

www.umed.pl




**UNIWERSYTET
MEDYCZNY
W ŁODZI**

WYDZIAŁ LEKARSKI




www.umed.pl




**MILITARY
MEDICAL
FACULTY**

as the educational center for students-candidates
for military medical staff from states members
of NATO




**UNIWERSYTET
MEDYCZNY
W ŁODZI**

WYDZIAŁ FARMACEUTYCZNY




www.umed.pl






**UNIWERSYTET
MEDYCZNY
W ŁODZI**

WYDZIAŁ DENTYSTYKI I POZOSTAŁYCH
KIERUNKÓW




www.umed.pl

**Basic Information
For Foreign Students**

2009/2010

learning / adventure / friendship

www.umed.pl






**UNIWERSYTET
MEDYCZNY
W ŁODZI**

WYDZIAŁ NAUK BIOMEDYCZNYCH
I KSZTAŁCENIA PODDYPLOMOWEGO






www.umed.pl

**UNIWERSYTET
MEDYCZNY
W ŁODZI**

WYDZIAŁ WOJSKOWO-LEKARSKI

www.umed.pl

KONFERENCJA? SYMPOZJUM? ZJAZD? SKORZYSTAJ Z USŁUG BIURA PROMOCJI I WYDAWNICTW!!!

WYDAWNICTWO W RAMACH UNIwersYTETU BIURA PROMOCJI MEDYCZNEGO I WYDAWNICTW

OD STYCZNIA BR. DrukARNIA BPIW UM POSZERZYŁA Swoją OFERTĘ ORAZ ZAKRES ŚWIADCZONYCH USŁUG.

OPIERAMY SIĘ GŁÓWNIEM NA DRUKU OFFSETOWYM OFERUJĄCYM BARDZO WIELE MOŻLIWOŚCI I ZAPEWNIĄCYM NIEZWYKLE WYSOKĄ JAKOŚĆ DRUKÓW.

ZAKRES USŁUG:

- PROJEKTOWANIE GRAFICZNE
- SKŁAD KOMPUTEROWY
- KOREKTA REDAKCYJNA, JĘZYKOWA
- PRZYGOTOWANIE DO DRUKU
- DRUK OFFSETOWY W PEŁNYM KOLORZE
- WYKOŃCZENIA INTROLIGATORSKIE
- USZLACHETNIANIE

DRUKUJEMY:

- KSIĄŻKI
- CZASOPISMA
- KATALOGI
- FOLDERY
- ULOTKI
- WIZYTÓWKI
- PAPIERY FIRMOWE
- PLAKATY DO B1



KONKURENCYJNE CENY!

PRZEŚLIJ ZAPYTANIE OFERTOWE!

BIURO PROMOCJI I WYDAWNICTW UM W ŁÓDZI
UL. KOPCIŃSKIEGO 20, 90-153 ŁÓDŹ
TEL./FAX: 042 678 70 25
WYDAWNICTWO@UMED.LODZ.PL



UNIwersYTET
MEDYCZNY
W ŁÓDZI

KTO PYTA NIE BŁĄDZI WYRAŹ OPINIĘ, ŻADAJ PYTANIE WŁADZOM UNIwersYTETU



Szanowni Państwo,

W tej części publikujemy najciekawsze i najczęściej zadawane pytania i opinie przedstawiane na stronie WWW naszej Uczelni. Będziemy starali się prowadzić otwartą dyskusję. Wszystkie nadsyłane opinie i pytania są uważnie czytane przez Rektorów, pracowników Biura Rektora i Biuro Promocji i Wydawnictw.

Propozycja:

Na innych uczelniach jest konkurs na „wykładowcę roku”. Czy jest możliwość, aby np. URSS zorganizowało taką imprezę? Dobrze by było, gdyby były podkategorie, np. profesor roku i asystent roku, etc.

Warto docenić Ludzi Nauki z prawdziwego zdarzenia i wyróżnić ich spośród grona tych, którzy niekoniecznie odznaczają się wiedzą, kompetencją i życzliwym podejściem do studentów. Konkurs polegałby na tym, że my - studenci - nominowalibyśmy w danych kategoriach poszczególnych pracowników UM. Potem byłoby głosowanie i wyłonienie nagrodzonych. Nagrodami mogłyby być oprawione dyplomy i symboliczne prezenty.

Odpowiedź: To bardzo dobry pomysł. Byłby to bardzo prestiżowy konkurs, a otrzymane wyróżnienie bardzo cenne dla każdego wykładowcy, ponieważ zostało przyznane nie przez jury, a przez studentów.

W tego typu konkursach zacy najczęściej oceniają swoich ulubieńców pod względem fachowego przygotowania do zajęć, posiadanej wiedzy, ale również zwracają uwagę na to, czy lubią pracę z młodzieżą i czy są jej życzliwi. Taka ocena ma bardzo motywujący wpływ na prowadzących zajęcia, dla których celem pracy jest zadowolony i wyedukowany student.

Zapraszamy więc do organizacji konkursu Samorząd Studencki, a wszystkich żaków do uczestnictwa w nim i nagrodzenia tych, którzy wkładają w pracę całe swoje serce.

Propozycja Władz Uczelni:

Badania Profilaktyczne:

W związku z licznymi zapytaniami dotyczącymi badań profilaktycznych dla pracowników UM w Łodzi informujemy, iż nasza Uczelnia jest w tej kwestii do dnia 11 III 2012 związana umową z Wojewódzkim Ośrodkiem Medycyny Pracy w Łodzi.

Polityka Władz Uczelni jest taka, aby po tym terminie badania profilaktyczne były wykonywane przez Uniwersyteckie Szpitale Kliniczne. Wstępne zainteresowanie w tej materii wyrazili dyrektorzy szpitali im. Norberta Barlickiego oraz im. Wojskowej Akademii Medycznej.

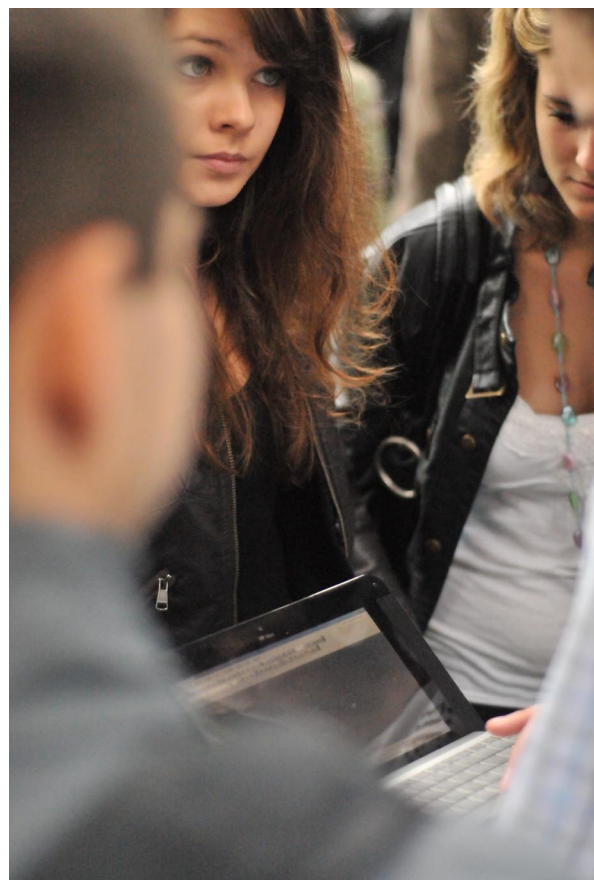
Pytanie:

Czy istnieje możliwość utworzenia miejsc parkingowych dla rowerów?

Trwają prace nad stworzeniem miejsc parkingowych dla rowerów przed budynkami należącymi do Uniwersytetu Medycznego w Łodzi.

Docelowo, oprócz parkingów, chcemy także uruchomić specjalne, samoobsługowe wypożyczalnie rowerowe, w których za symboliczną opłatą można wypożyczyć rower. Takie rozwiązanie, które sprawdziło się już w wielu miastach na świecie, usprawniłoby komunikację między jednostkami naszego Uniwersytetu, zlokalizowanymi w różnych częściach miasta. Poza tym, idealnie wpisywałoby się w propagowanie proekologicznych rozwiązań transportowych. Obecnie Uniwersytet Medyczny w Łodzi prowadzi w tej sprawie rozmowy z Urzędem Miasta Łodzi, które mają na celu skoordynowanie naszych działań w zakresie budowy parkingów i wypożyczalni rowerów. Mamy nadzieję, że efekty tych rozmów będą widoczne już w 2010 roku.

Zapraszamy do zgłaszania problemów, wyrażania opinii oraz zadawania pytań Władzom Uczelni. Najciekawsze i najbardziej powtarzające się pytania i opinie wraz z odpowiedziami będą publikowane w Biuletynie Informacyjnym Uniwersytetu Medycznego w Łodzi.



REGULAMIN ZGŁASZANIA PYTAŃ
ORAZ OPINII DOSTĘPNY JEST NA
STRONIE:

WWW.UMED.PL

AKTY PRAWNE RAPORT

SPRAWOZDANIE Z OBRAD SENATU UM W ŁÓDZI,
Z DNIA 25 CZERWCA 2009 R.



Senat podjął uchwały:

W sprawach organizacyjnych:

- **Przeniesiono z Wydziału Pielęgniarstwa i Położnictwa na Wydział Wojskowo-Lekarski:** Klinikę Onkologii i Hematologii Dziecięcej

- **Na Wydziale Lekarsko-Dentystycznym:** zmieniono nazwę Zakładu Farmakologii Molekularnej na: Zakład Biochemii Kwasów Nukleinowych

utworzono Katedrę Genetyki Klinicznej i Laboratoryjnej

- **Na Wydziale Wojskowo-Lekarskim:** zmieniono nazwę Kliniki Kardiologii Interwencyjnej, Kardiodiabetologii i Rehabilitacji Kardiologicznej na: Klinikę Kardiologii Interwencyjnej i Kardiodiabetologii

przekształcono Zakład Psychiatrii Wojskowej na Klinikę Zaburzeń Nerwicowych Związanych ze Stresem

- **Na Wydziale Nauk Biomedycznych i Kształcenia Podyplomowego:** utworzono Katedrę Zabiegowych Nauk Klinicznych

Przeniesiono z Wydziału Pielęgniarstwa i Położnictwa na Wydział Lekarski:

Klinikę Endokrynologii oraz Zakład Patofizjologii Widzenia Obuocznego i Leczenia Zeza

- **Na Wydziale Lekarskim:** utworzono Katedrę Chemii i Biochemii Medycznej

- **Na Wydziale Pielęgniarstwa i Położnictwa:** zmieniono nazwę Kliniki Diabetologii i Chorób Metabolicznych na Klinikę Chorób Wewnętrznych i Diabetologii

Zniesiono Katedrę Dermatologii i Wenerologii

W innych sprawach:

- W sprawie odpłatności studentów za usługi edukacyjne związane z kształceniem studentów na studiach niestacjonarnych

- W sprawie ustalenia zasad przejścia studentów studiów niestacjonarnych na studia stacjonarne

- W sprawie ustalenia zasad przejścia studentów innych uczelni na studia prowadzone w UM w Łodzi w roku akademickim 2009/2010

- W sprawie zmiany zasad i trybu powierzana nauczycielowi akademickiemu zajęć dydaktycznych w godzinach ponadwymiarowych

- W sprawie szczegółowego trybu wyboru elektorów UM w Łodzi do Rady Głównej Szkolnictwa Wyższego

- W sprawie realizacji inwestycji budowy Łódzkiego Akademickiego Centrum Sportowo-Dydaktycznego CENTRUM PARAOLIMPIJSKIEGO na terenie CKD

- W sprawie regulaminu przyznawania nagród Rektora nauczycielom akademickim

- W sprawie ujednoczenia jednostki dydaktycznej dla toku kształcenia pielęgniarek i położnych

- Zmieniono brzmienie §4 Statutu dotyczącego prowadzenia przez Uczelnię samodzielnej gospodarki finansowej

- Wyrażono poparcie dla działań ustawodawczych zmierzających do zmiany Ustawy Prawo o Szkolnictwie Wyższym, pozwalających na finansowanie kształcenia studentów-kandydatów na żołnierzy zawodowych z dotacji Ministra Obrony Narodowej

- Zatwierdzono plan rzeczowo-finansowy na rok 2009

- Zatwierdzono sprawozdanie finansowe za rok 2008 Samodzielnego Publicznego ZOZ Centralnego Szpitala Klinicznego UM w Łodzi

- Zatwierdzono sprawozdanie finansowe za rok 2008 Samodzielnego Publicznego ZOZ Uniwersyteckiego Szpitala Klinicznego Nr 1 UM w Łodzi

- Zatwierdzono zmiany w Statucie Samodzielnego Publicznego ZOZ Uniwersyteckiego Szpitala Klinicznego Nr 4 UM w Łodzi, polegające na zmianie nazewnictwa poszczególnych oddziałów Szpitala

- Zatwierdzono zmiany w załącznikach do Statutu Samodzielnego Publicznego ZOZ Uniwersyteckiego Szpitala Klinicznego Nr 3 UM w Łodzi

W sprawach kadrowych:

- zaopiniowano wnioski o powołanie:

*dr. hab. Marcina Kozakiewicza na stanowisko kierownika Oddziału Klinicznego Chirurgii Szczerkowo-Twarzowej

*dr. hab. Katarzyny Winczyk na stanowisko kierownika Zakładu Endokrynologii

*prof. dr. hab. Jacka Wilczyńskiego na stanowisko kierownika Kliniki Ginekologii III Katedry Ginekologii i Położnictwa

*prof. dr. hab. Andrzeja Kaszuby na stanowisko kierownika II Katedry Dermatologii

*prof. dr. hab. Ewy Andrzejewskiej na stanowisko kierownika II Katedry Pediatrii Zabiegowej

*prof. dr. hab. Pawła Górskiego na stanowisko kierownika Kliniki Pneumonologii i Alergologii

*prof. dr. hab. Bogdana Modzelewskiego na stanowisko kierownika II Katedry Chirurgii

*prof. dr. hab. Jarosława Kasprzaka na stanowisko kierownika Kliniki Kardiologii II Katedry Kardiologii

*prof. dr. hab. Marka Kowalskiego na stanowisko kierownika Katedry Immunologii Klinicznej i Mikrobiologii

*prof. dr. hab. Anny Sysa-Jędrzejewskiej na stanowisko kierownika Kliniki Dermatologii i Wenerologii

*prof. dr. hab. Ludomira Stefańczyka na stanowisko kierownika Katedry Diagnostyki Obrazowej

*prof. dr. hab. Magdaleny Wochna-Sobańskiej na stanowisko kierownika Zakładu Stomatologii Wieków Rozwojowego

*przedłużenia zatrudnienia w drodze umowy o pracę emerytowanym pracownikom UM w Łodzi:

prof. dr. hab. Andrzejowi Denysowi,
prof. dr. hab. Krystynie Grzybowski,
prof. dr. hab. Hieronimowi Bartłowi

*zatrudnienia w niepełnym wymiarze godzin dr Iwony Lewy-Trenda

WIĘCEJ NA WWW.UMED.PL

PRZEMYŚLANE ROZWIĄZANIA



WIESZ CO DOBRE



Wyjątkowa oferta dla pracowników Uniwersytetu Medycznego w Łodzi.

Zadzwoń. Sprawdź:

Emil Skonieczka tel. 515 060 741, Jacek Mikła tel. 507 012 398

Zapraszamy do salonów Škody:



Bednarek
www.bednarek.com.pl

Dobroń
ul. Wrocławska 18
tel. (043) 677 22 88

Łódź
ul. Szczecińska 38 A
tel. (042) 613 07 00

www.oclilcz.wat.bednarek.com.pl



SKODA AUTO
Sprzedawca Roku 2008



UNIWERSYTET
MEDYCZNY
W ŁODZI

REDAKCJA

BIULETYNU INFORMACYJNEGO UMED

Redaktor Naczelny: mgr Tomasz Bartosiak

Łódź: Uniwersytet Medyczny, 2009 (Łódź: Biuro Promocji i Wydawnictw UM)
2009 Vol. II nr 6; 52 s.; il., tab., 30 cm; ISSN 1899-5810

Skład Redakcji: mgr Anna Pielesiek (zastępca redaktora naczelnego), mgr Karolina Grochulska, Ewa Kurzdym,
lic. Agnieszka Gwoździńska

Projekt okładki: lic. Agnieszka Gwoździńska

Skład komputerowy oraz opracowanie graficzne: lic. Agnieszka Gwoździńska

Gromadzenie materiałów: mgr Anna Pielesiek

Korekta: mgr Joanna Milczarek, mgr Anna Pielesiek, mgr Karolina Grochulska, Ewa Kurzdym

Wydawca: Uniwersytet Medyczny w Łodzi, 90-419 Łódź, al. Kościuszki 4

Druk: Biuro Promocji i Wydawnictw Uniwersytetu Medycznego w Łodzi,
90-153 Łódź, ul. Kopcińskiego 20, tel.: 042 678 70 25;

e-mail: wydawUM@esk.umed.lodz.pl, promocja@umed.lodz.pl

Adres Redakcji: Biuro Promocji i Wydawnictw Uniwersytetu Medycznego w Łodzi,
90-153 Łódź, ul. Kopcińskiego 20, tel.: 042 678 70 25;

e-mail: wydawUM@esk.umed.lodz.pl, promocja@umed.lodz.pl

www.umed.pl