

## Ćwiczenie 14.

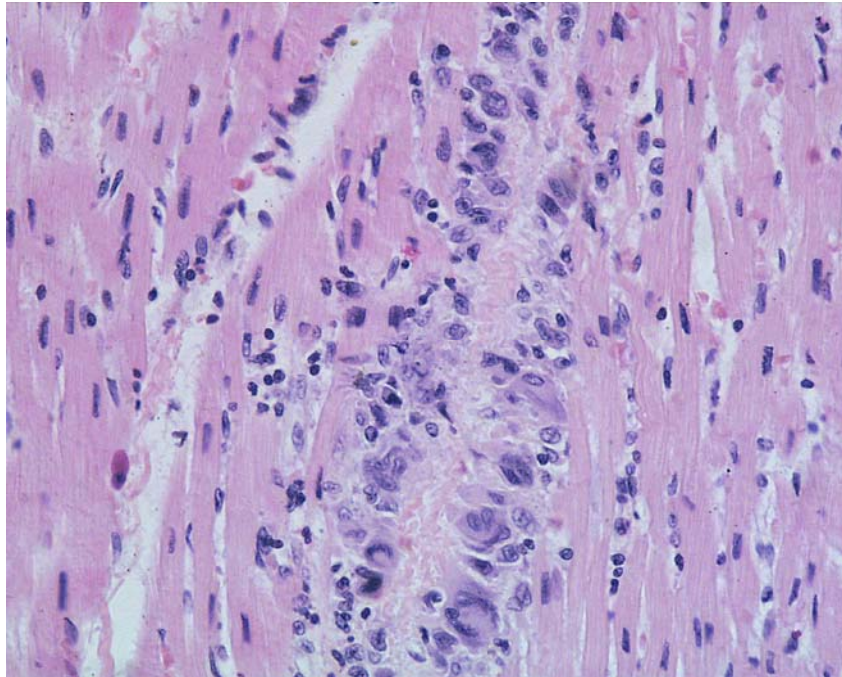
### ZAPALENIA cz. IV: Choroby autoalergiczne, grzybice, robaczyce, zapalenie wirusowe.

1. **Myocarditis rheumatica** - noduli Aschoff (190) (2 preparaty) - reumatyczne zapalenie mięśnia sercowego, guzki Aschoffa, (barwienie hematoksyliną i eozyną).

Wycinek z mięśnia sercowego 35 letniej kobiety, zmarłej z powodu niewydolności krążenia w przebiegu reumatycznego zapalenia mięśnia sercowego i wsierdzia.

Zwróć uwagę na:

- bryłowate, często dwujądrowaste histocyty (reumatocyty) ułożone w podścielisku, otaczające niewielki obszary martwicy włóknikowatej, otoczone komórkami limfoidalnymi pojedynczymi fibroblastami i komórkami wielojądrowymi (guzki Aschoffa - Tałajewa),
- obrzęk podścieliska.

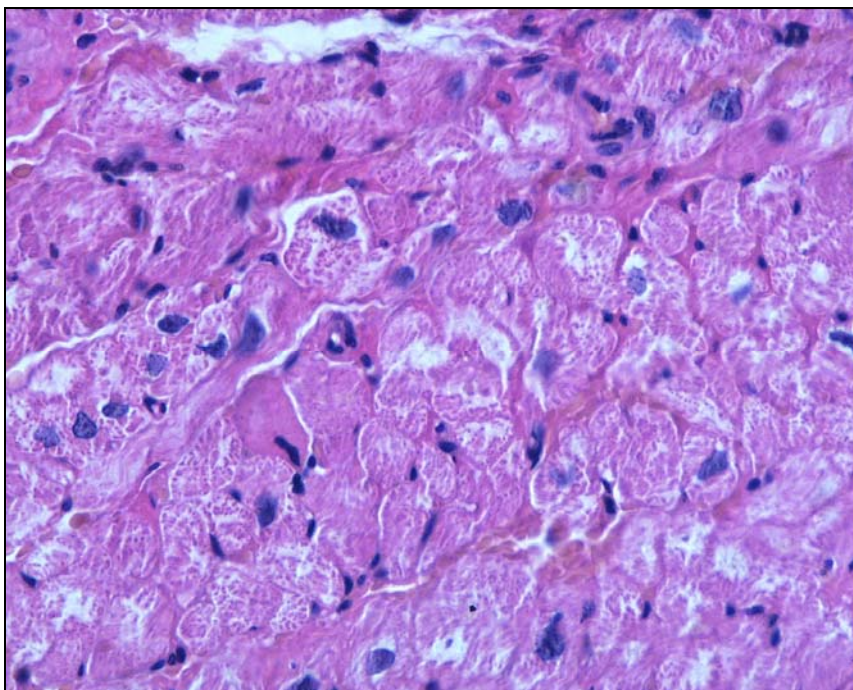


2. **Myocarditis rheumatica** –(190a) (5 preparatów) - reumatyczne zapalenie mięśnia sercowego (barwienie hematoksyliną i eozyną).

Wycinek z mięśnia sercowego 16 letniej dziewczyny, zmarłej wśród objawów niewydolności krążenia w przebiegu gwałtownie przebiegającego rzutu gorączki reumatycznej.

Zwróć uwagę na:

- cechy ciężkiego uszkodzenia włókien mięśnia sercowego (sarkoliza, wzmożona kwasochłonność, zatarcie prążkowania, rozpad jąder).
- znaczny obrzęk podścieliska łącznotkankowego mięśnia sercowego, skutkiem czego widoczne są w tych miejscach liczne, cienkie, przeplatające się włókienka (rozpęcznie włóknikowate),
- bezpostaciowe, kwasochłonne masy leżące między tymi włóknikami (martwica włóknikowata),
- ogniskowe nacieki zapalne zbudowane z histiocytów, komórek limfoidalnych i plazmatycznych,

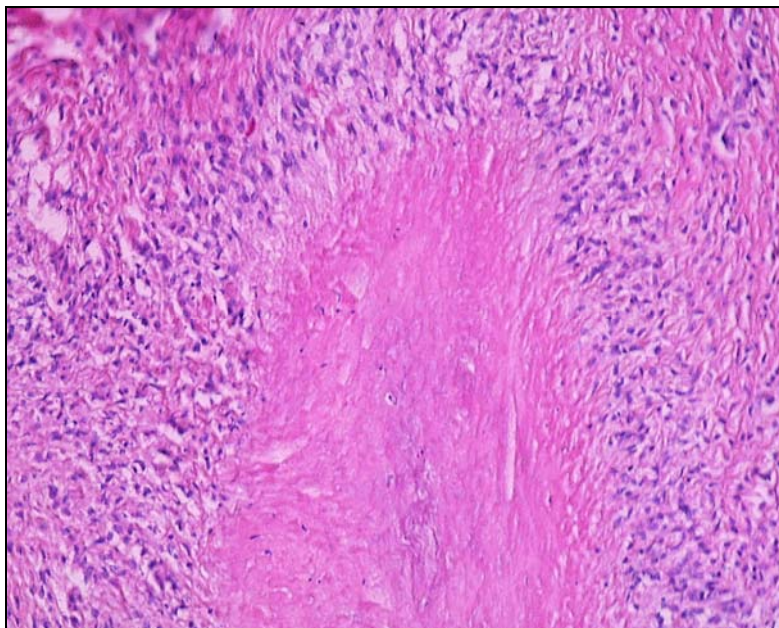


3. **Nodulus rheumatoidalis** (246) - guzek reumatoidalny, (barwienie hematoksyliną i eozyną).

Wycinek z guzka okołostawowego pobrany operacyjnie przy plastyce stawu biodrowego prawego kobiety 38 letniej. Od 6 lat chorowała na gościec pierwotnie postępujący, w wyniku czego doszło do ograniczenia ruchów w stawie biodrowym.

Zwróć uwagę na:

- pola martwicy włóknikowatej otoczone palisadowato ułożonymi fibroblastami,
- naciek zapalny z komórek limfoidalnych, plazmatycznych oraz histiocytów na obwodzie zmiany.

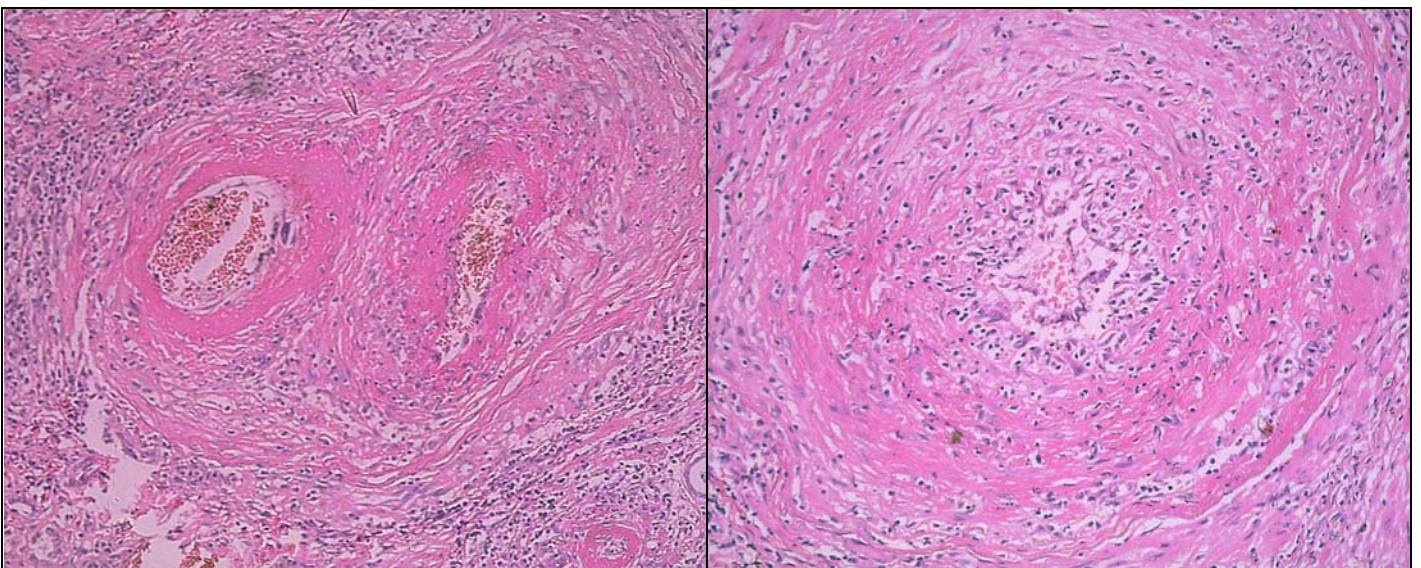


4. **Periarteritis nodosa** (200) - guzkowe zapalenie tętniczek, (barwienie hematoksyliną i eozyną).

Wycinek z nerki mężczyzny lat 30, zmarłego z powodu narastającej niewydolności nerek.

Zwróć uwagę na:

- zatarcie rysunku i pogrubienie ścian tętniczek,
- obecność bezpostaciowych, silnie kwasochłonnych mas (martwica włóknikowata) w ścianie niektórych tętniczek,
- obfity naciek zapalny zbudowany z granulocytów i komórek limfoidalnych wokół tych naczyń tętniczych,
- zwężenie światła naczyń tętniczych.

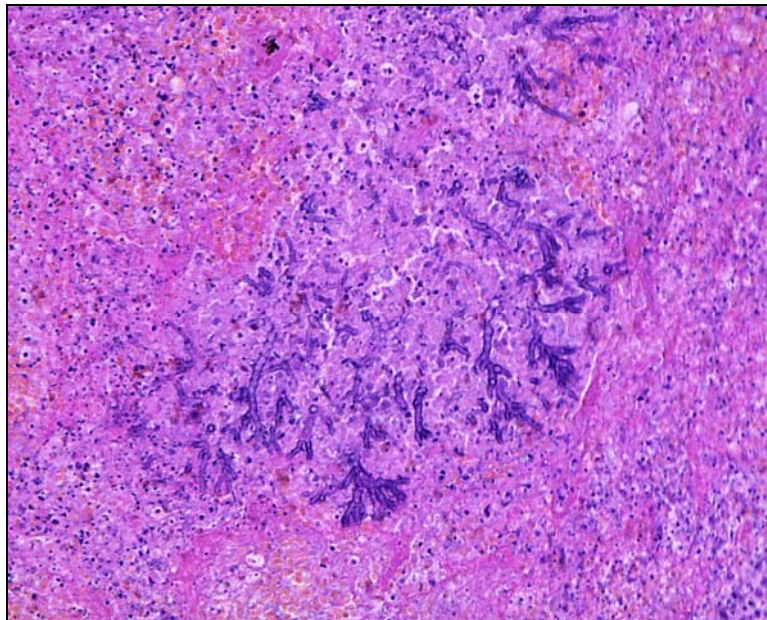


5. **Aspergillosis pulmonis** (197) - kropidlakowe zapalenie płuc, (barwienie hematoksylina i eozyna).

Preparat z płuca 60 letniego mężczyzny, zmarłego wśród objawów posocznicy w przebiegu białaczki szpikowej. Chory był leczony dużymi dawkami sterydów.

Zwróć uwagę na:

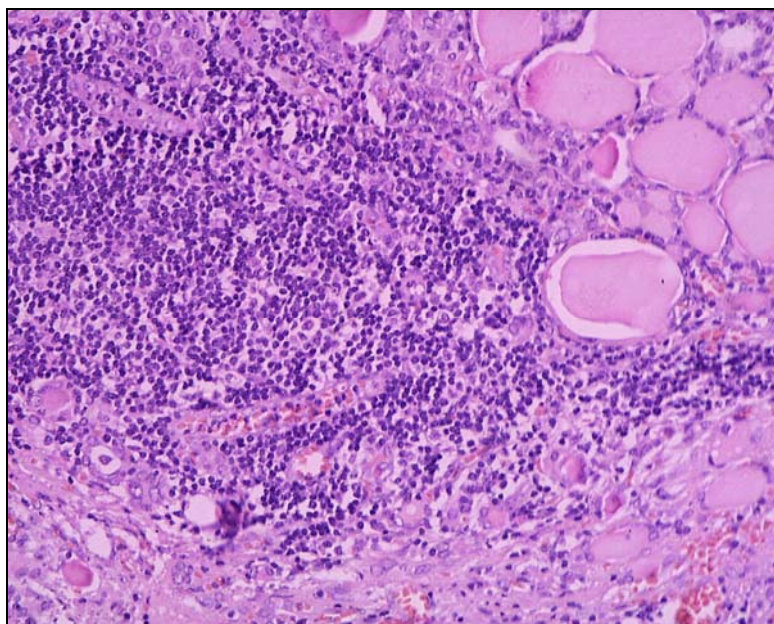
- liczne ogniska martwicy tkanki płucnej, w obrębie których widoczne są grzybnie kropidlaka (charakterystycznie ułożone, silnie zasadochłonne nitki z kulistymi zarodnikami),
- nacieki zapalne zbudowane z komórek limfoidalnych, plazmatycznych i histiocytów dookoła tych ognisk,
- przekrwienie i krwinkotoki oraz znaczny obrzęk częściowo z wysiękiem włóknikowym w pozostałych obszarach płuc.



6. **Struma Hashimoto** (236) - wole Hashimoto, (barwienie hematoksyliną i eozyną). Wycinek z tarczycy kobiety lat 42, zmarłej z powodu krwotoku z przewodu pokarmowego w przebiegu marskości wątroby. W anamnezie choroby - przebyte kilka lat temu zapalenie gardła i krtani połączone z obrzękiem szyi. W trakcie badania sekcyjnego stwierdzono zmiany marskie w wątrobie, żylaki przełyku i wodobrzusze. Płaty tarczycy asymetryczne, prawy powiększony o wzmożonej spoistości, twarde z licznymi zrostami z tkankami otaczającymi szyi. Na przekroju tarczyca o zatartej budowie zrazikowej barwy szarawo - białej, zwłókniała.

Zwróć uwagę na:

- skupiska nacieków zapalnych, zbudowanych z limfocytów i komórek plazmatycznych oraz pojedynczych komórek olbrzymich,
- resztki niszczonej przez naciek limfocytarny pęcherzyków tarczycy,
- obecność komórek kwasochłonnych w ogniskach nacieku limfatyczno-komórkowego.

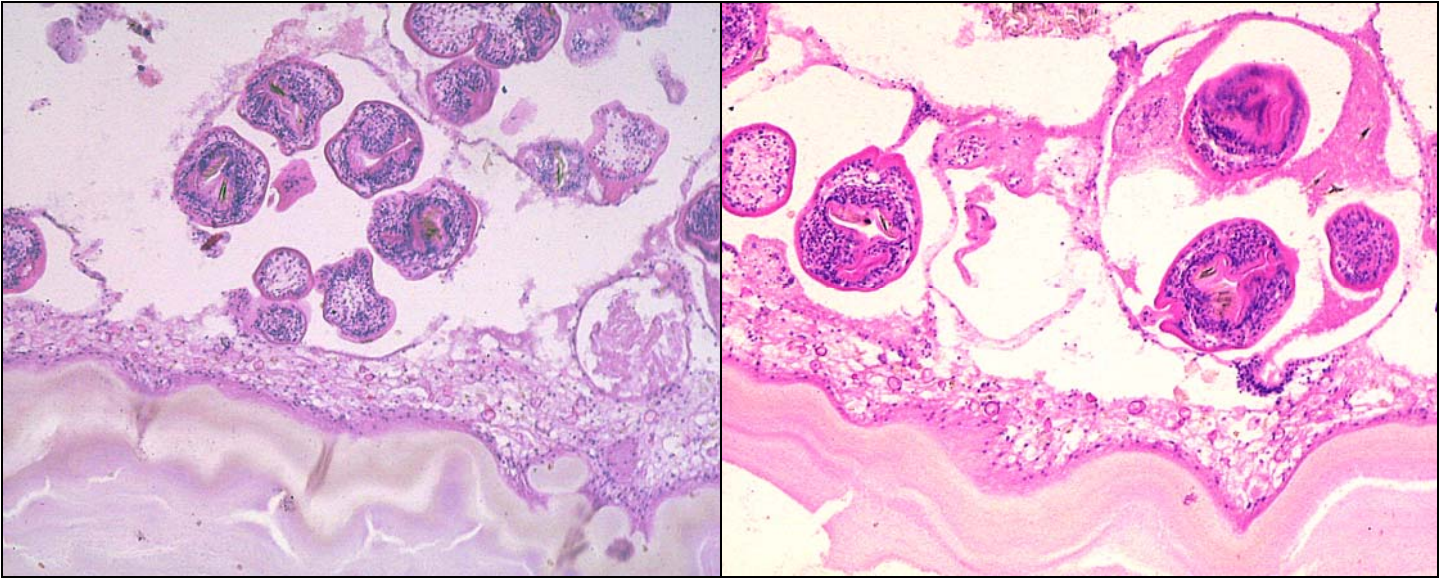


7. Cysticercosis hepatis (196a)- wążrzyca wątroby- (barwienie hematoksyliną i eozyną).

Wycinek wątroby 46 letniego mężczyzny przyjętego do szpitala z powodu guza wątroby. Operacyjnie usunięto torbielowaty twór, wypełniony mętym płynem. Wycinek pobrano ze ściany tego tworu.

Zwróć uwagę na :

- pofałdowane, grube, częściowo szkliwiejące masy stanowiące ścianę torbielowatego tworu w wątrobie (torbiel pasożyta).
- w świetle torbielowatego tworu i częściowo przyściennie zlokalizowane są główki (scolex) pasożyta.

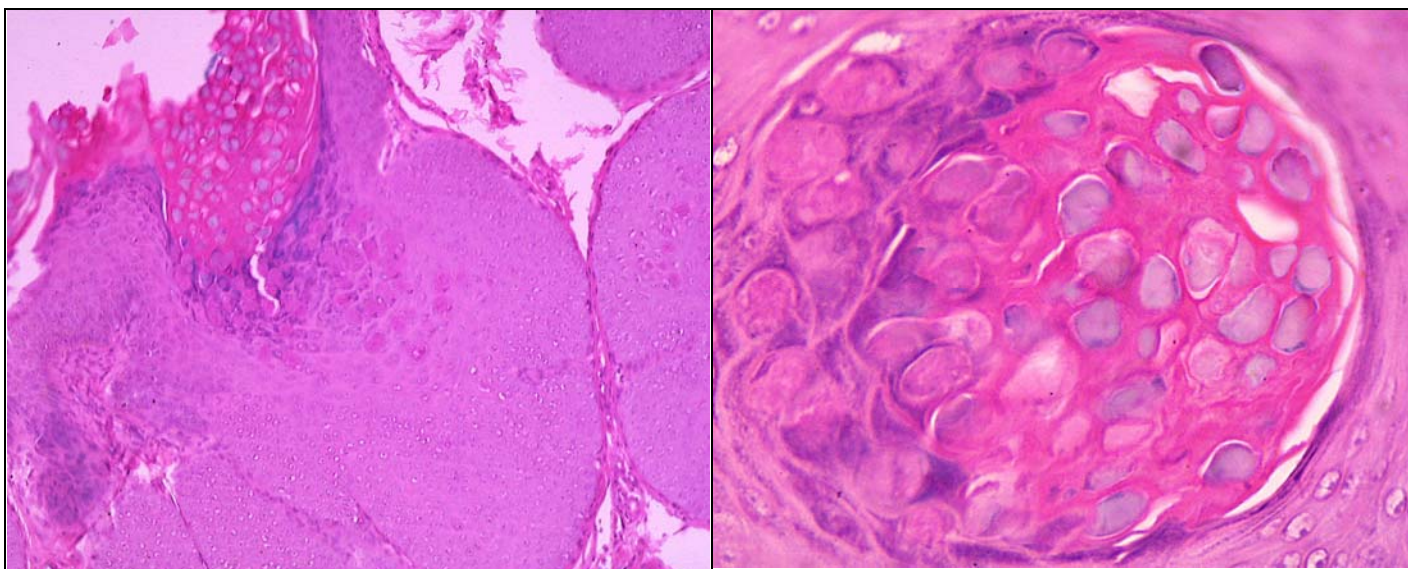


8. Molluscum contagiosum (203)-mięczak zakaźny- (barwienie hematoksyliną i eozyną)

Wycinek z operacyjnie usuniętego guzka twarzy mężczyzny 37 letniego.

Zwróć uwagę na:

- rozrost sopli naskórka i wnikanie ich w głąb skóry właściwej
- kwasochłonne wtręty w cytoplazmie komórek warstwy kolczystej i ziarnistej naskórka.



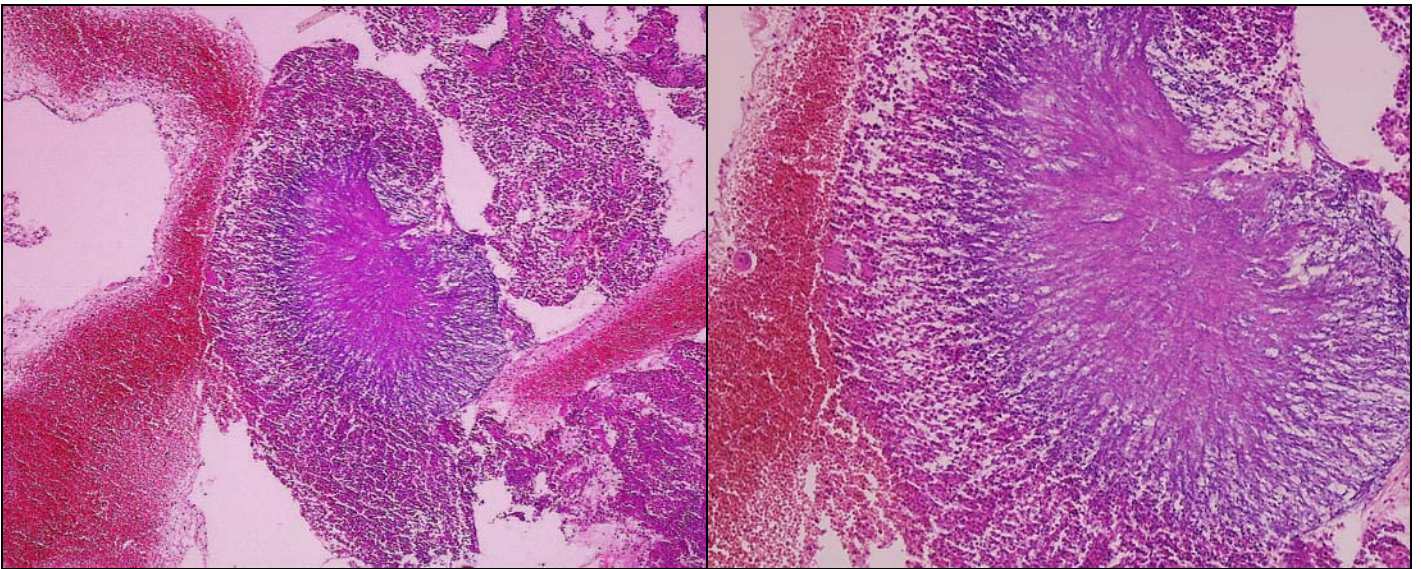


### 9. Actinomycosis pulmonum – promienica płuc (demonstracja)

Wycinek pobrany z wnęki płuc podczas wideotorakoskopii od 47 – letniego mężczyzny z niezdefiniowanymi zmianami w badaniu radiologicznym klatki piersiowej, podejrzewanymi o naciek ropny lub nowotworowy. Chory odkrztuszał gęstą plwocinę oraz odczuwał silną bolesność szyji, która była objęta twardym naciekiem zapalnym

Zwróć uwagę na:

- obecność skupisk zasadochłonnych kolonii bakteryjnych otoczonych pasem nacieku z dobrze zachowanymi granulocytami obojętnochłonnymi,
- charakterystyczną grudkową strukturę zmian patologicznych,
- zupełną destrukcję miejscowych struktur tkankowych, czemu towarzyszą liczne wylewy krwi



## HASŁA I ZAGADNIENIA DO POWTÓRZENIA

Choroby których patogenezą jest wiązana ze spaczoną odpowiedzią immunologiczną zwykle się dzielić na trzy grupy, choć ich klasyfikacja jest stale przedmiotem sporów:

I. *Morbi texti coniunctivi* (*morbi rheumatici*) - choroby tkanki łącznej / choroby reumatyczne  
Choroby tkanki łącznej (choroby reumatyczne) są to jednostki i zespoły chorobowe oraz zaburzenia dotyczące narządu ruchu, przebiegające z bólami i upośledzeniem jego czynności. Choroby te dzielą się na:

- zapalne,
- chorobę zwyrodnieniową stawów,
- gościec tkanek miękkich,
- choroby stawów na tle zaburzeń metabolicznych.

Większość z niżej wymienionych schorzeń tkanki łącznej to choroby zaliczane do grupy zapalnych, których częstym wykładnikiem morfologicznym jest martwica włóknikowata ścian naczyń krwionośnych i charakterystyczny skład nacieku zapalnego.

II. *Morbi e autoimmunisatione* - choroby z autoimmunizacji

Choroby autoimmunizacyjne są stanami patologicznymi, spowodowanymi działaniem komórek immunologicznie kompetentnych lub przeciwciał skierowanych przeciwko prawidłowym składnikom komórkowym i/lub tkankowym ustroju.

III. *Morbi e autoimmunoagressione* (*autoallergicae*) - choroby z autoimmunoagresji (autoalergiczne)

Choroba autoimmunoagresyjna polega na niszczeniu własnych tkanek przez autoprzeciwciała.

- 
- |   |   |
|---|---|
| • morbi e hypersensibilitate humerali                             | choroby z nadwrażliwości humoralnej                                 |
| • morbi e hypersensibilitate cellulari                            | choroby z nadwrażliwości komórkowej                                 |
| • asthma bronchiale   | dusznicza oskrzelowa  |
| • thyreoiditis subacuta gigantocellularis/struma de Quervain)     | olbrzymiokomórkowe zapalenie tarczycy (wole de Quervain)            |
| • struma lymphomatosa glandulae thyreoideae, seu struma Hashimoto | wole Hashimoto (wole limfatyczne)                                   |
| • thyreoiditis chronica Riedli (struma Riedl)                     | wole Riedla (przewlekłe zapalenie tarczycy)                         |
| • morbus idiopathicus Addison                                     | pierwotna przewlekła niewydolność kory nadnerczy (choroba Addisona) |
| • orchitis granulomatosa  | zianiniakowe zapalenie jądra  |
| • hepatitis aggressiva  | agresywne zapalenie wątroby   |
| • cirrhosis biliralis primaria hepatis                            | pierwotna żółciowa marskość wątroby                                 |
| • haematopathia ex autoimmunisatione                              | choroba autoimmunizacyjna krwi                                      |
| • myasthenia gravis   | niedomoga mięśni (miastenia)  |
| • syndroma Sjögren  | zespół Sjögrena   |
| • enteritis regionalis (morbus Leśniowski- Crohn)                 | zapalenie odcinkowe jelita (choroba Leśniowskiego-Crohna)           |
| • colitis ulcerosa idiopathica                                    | zapalenie wrzodziejące idiopatyczne jelita grubego                  |

- morbus sericus (morbus post iniectionem seri) choroba posurowicza
  - phenomenum Arthus zjawisko Arthusa
  - febris rheumatica (morbus rheumaticus) gorączka reumatyczna (choroba reumatyczna)
  - necrosis fibrinoidea (fibrinoidum) martwica włóknikowata (fibrinoid)
  - nodulus rheumaticus (Aschoff Talalajew) guzek reumatyczny (Aschoffa Tałałajewa)
  - endocarditis rheumatica zapalenie wsierdzia reumatyczne
  - endocarditis bacterialis zapalenie bakteryjne wsierdzia
- lokalizacja:
- endocarditis valvularis zapalenie wsierdzia zastawkowe
  - endocarditis chordalis zapalenie wsierdzia nitek ścięgniastych
  - endocarditis parietalis zapalenie wsierdzia ścienne
- postacie morfologiczne:
- endocarditis simplex zapalenie wsierdzia proste
  - endocarditis verrucosa zapalenie wsierdzia brodawczkowate
  - endocarditis polyposa zapalenie wsierdzia polipowate
  - endocarditis ulcerosa zapalenie wsierdzia wrzodziejace
  - endocarditis fibrosa zapalenie wsierdzia włókniste
  - myocarditis rheumatica reumatyczne zapalenie mięśnia sercowego
  - pericarditis rheumatica reumatyczne zapalenie osierdzia
  - pancarditis rheumatica reumatyczne zapalenie wszystkich warstw serca
  - angitis rheumatica reumatyczne zapalenie naczyń
  - polyserositis rheumatica reumatyczne zapalenie wielosurowicze
  - polyarthritis rheumatica reumatyczne zapalenie wielostawowe
  - erythema anulare rumień obrączkowy
  - erythema nodosum rumień guzowaty
  - pneumonitis rheumatica reumatyczne zapalenie płuc
  - chorea minor płasawica mniejsza
  - arthritis rheumatoidea (rheumaloid arthritis) reumatoidalne zapalenie stawów
  - granuloma rheumatoideum (infiltratio rheumatoidea) ziarniak reumatoidalny (naciek reumatoidalny)
  - collagenosis kolagenoza

Według współczesnych poglądów pod tradycyjnym pojęciem kolagenoz rozumiemy choroby dotyczące tkanki łącznej i ściany naczyń, przeważnie o podłożu immunologicznym, w przebiegu których występuje martwica włóknikowata. Pod pojęciem kolagenozy najczęściej wymieniane są tzw. „wielkie kolagenozy”, tj. toczeń rumieniowaty, guzkowe zapalenie tętnic, twardzina uogólniona oraz zapalenie skórno-mięśniowe. Nowsze podręczniki reumatologii pomijają określenie „kolagenoz”, choć nadal ono funkcjonuje jako tradycyjna nazwa tej grupy schorzeń.

- |  |   |
|--|---|
| lupus erythematosus systemicus visceralis            | toczeń rumieniowaty układowy (trzewny)    |
| endocarditis polyposa Libman-Sacks                   | zapalenie wsierdzia Libman-Sacks          |
| periarteritis seu polyarteritis nodosa               | guzkowe zapalenie tętnic                  |
| scleroderma (sclerosis progressiva generalisata)     | twardzina (twardzina układowa uogólniona) |
| dermatomyositis                                      | zapalenie skómo-mięśniowe                 |
| collagenosis mixta (mixed connective tissue disease) | choroba mieszana tkanki łącznej           |

- *inflammatio viralis (viralis)*
    - *corpora inclusiva* zapalenie wirusowe
    - *encephalitis epidemica (lethargica)* ciało wtrętowe
    - *poliomyelitis anterior acuta (morbus H 14, morbus Heine-Medina, paralysis infantum)* zapalenie mózgu nagminne (śpiączkowe)
    - *ostre zapalenie rogów przednich rdzenia, choroba Heine-Medina*
    - *influenza* grypa
    - *variola vera* ospa prawdziwa
    - *varicella* ospa wietrzna
    - *rubeola* różyczka
    - *morbilli* odra
    - *herpes zoster* półpasiec
    - *herpes simplex* opryszczka zwykła
    - *verruca vulgaris* brodawka pospolita
    - *molluscum contagiosum* mięczak zakaźny
    - *rabies, lyssa, hydrophobia* wścieklizna
    - *cytomegalia* choroba wtrętowa
    - *hepatitis viralis (viralis), typus A, B et C* wirusowe zapalenie wątroby, typ A, B i C
    - *AIDS (acquired immunodeficiency syndrome)* nabyty zespół niedoboru przeciwciał
      - *infectio opportunistica* zakażenie oportunistyczne
- 

- *mycosis*
    - *pneumonia mycotica* grzybica
    - *encephalomeningitis mycotica* grzybicze zapalenie płatowe płuc
    - *mózgowych* grzybicze zapalenie mózgu i opon
    - *mycosis miliaris (sepsis mycotica)* prosówka grzybicza, posocznica grzybicza
    - *endocarditis mycotica* grzybicze zapalenie wsierdza
    - *mycosis superficialis (soor)* grzybica powierzchowna (pleśniawki)
    - *mycoma* grzybiczak
    - *actinomycosis* promienica
    - *aspergillosis* kropidlakowica
    - *candidiasis (moniliasis)* bielnica
    - *torulosis (cryptococcosis, blastomycosis europea)* toruloza, kryptokokoza
    - *histoplasmosis* histoplazmoza
    - *blastomycosis* drożdżycza pleśniawkowa
  - *acinomycosis* promienica
- (promienica jest spowodowana patogenem bakteryjnym, które przez długie lata był identyfikowany jako rodzaj grzyba – stąd tradycyjnie często bywa rozpatrywana wraz z zapaleniami grzybiczymi)
- 

- *helminthiasis (verminatio)*
  - *taeniasis* robaczyca
  - *cysticercosis* tasiemczyca
  - *enterobiosis (oxyriasis)* wągryca
  - *trichiniosis* owsica
  - *trichiniosis* włośnica
- *trachoma* jaglica
- *psittacosis* papuzica

