

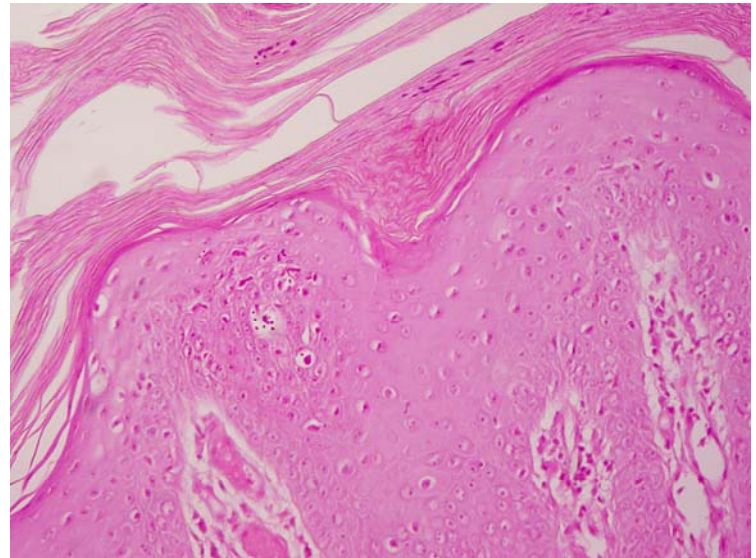
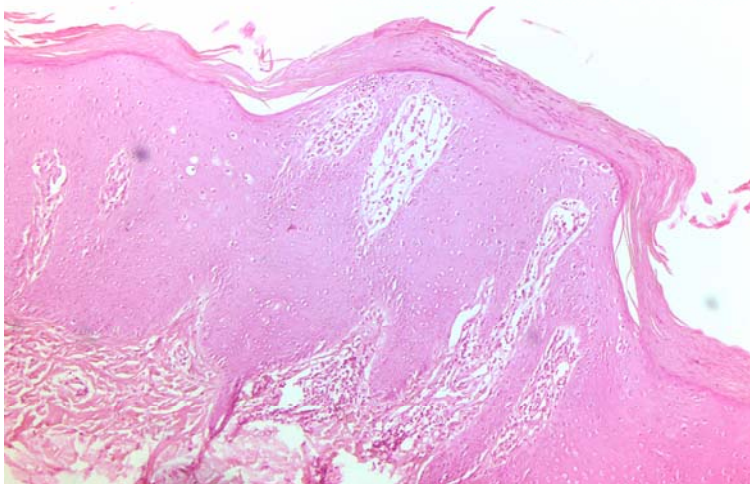
## Ćwiczenie 7

### DERMATOPATOLOGIA

#### 1. Psoriasis - łuszczyca.

Wycinek pobrany z czerwonawej i srebrzyście połyskującej, złuszczonej się grudki skóry się skóry ramienia od mężczyzny w wieku 34 lat. Zmiany podobnego charakteru widoczne są na całym ciele, zwłaszcza w okolicy łokci, kolan i klatki piersiowej.

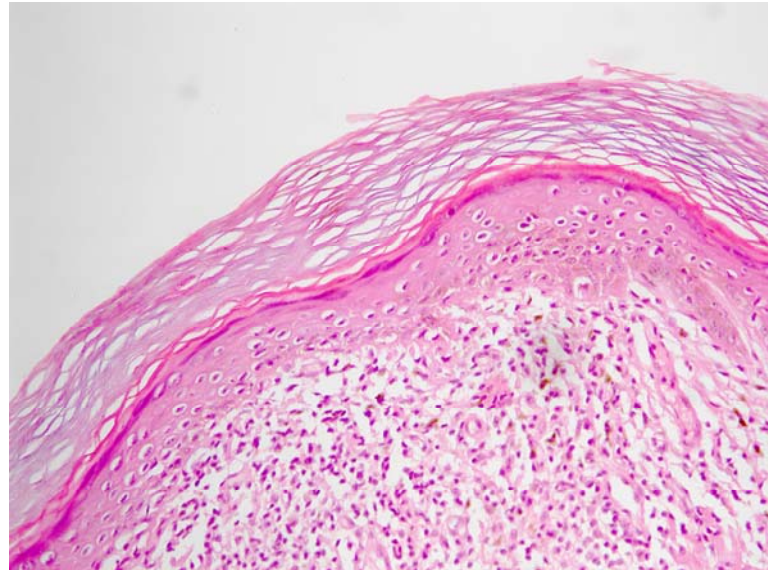
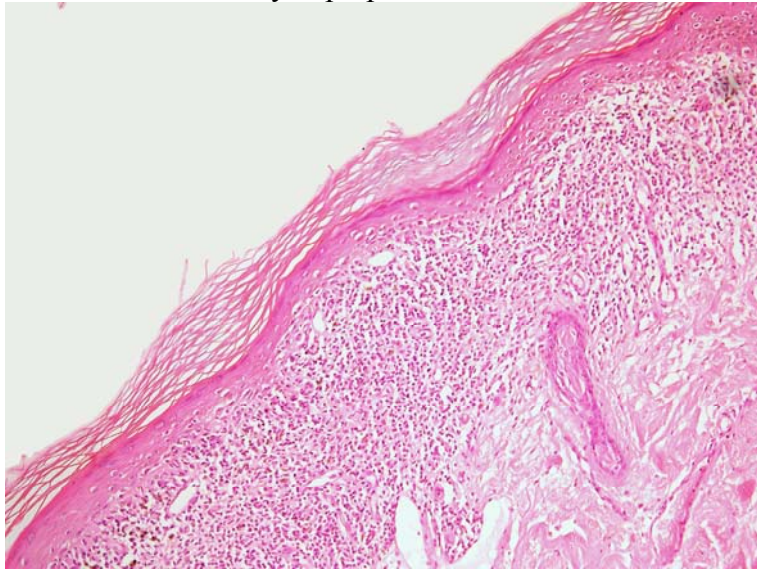
- Wydłużenie soplí naskórkowych (*acanthosis*)
- Cechy niepełnego rogowacenia (*parakeratosis*), tj. zachowanie resztek jader w warstwie rogowej
- Zgrupowania komórek zapalnych w górnej warstwie naskórka (mikroropnie Munro, krosty Kogoja)
- Nieznaczne nacieki zapalne wokół naczyń wydłużonych brodawek skórnych



## 2. **Lichen planus atrophicans** - liszaj płaski zanikowy

Wycinek z pobrany z sinoczerwonej grudki z wewnętrznej okolicy uda kobiet 25 letniej. Podobne swędzące i zlewające się zmiany widoczne są na obu udach, na skórze twarzy, przedramion i nadgarstków. Preparat barwiony hematoksyliną i eozyną. Zwróć uwagę na:

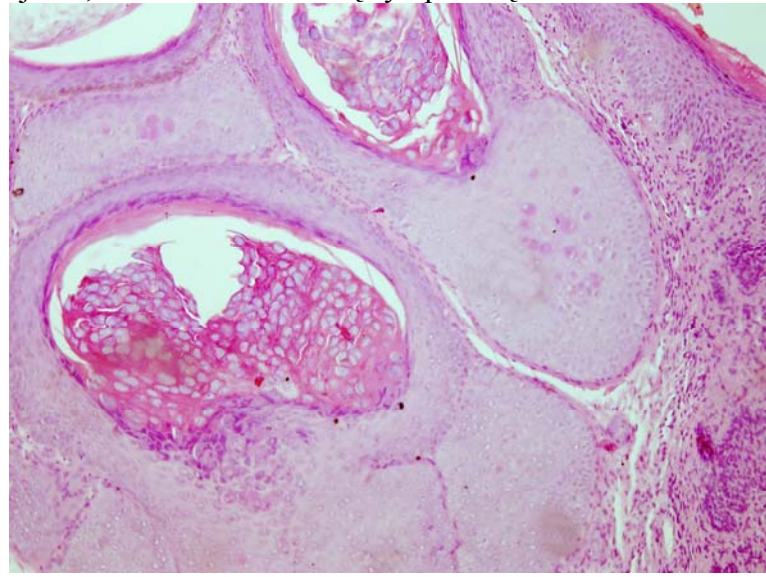
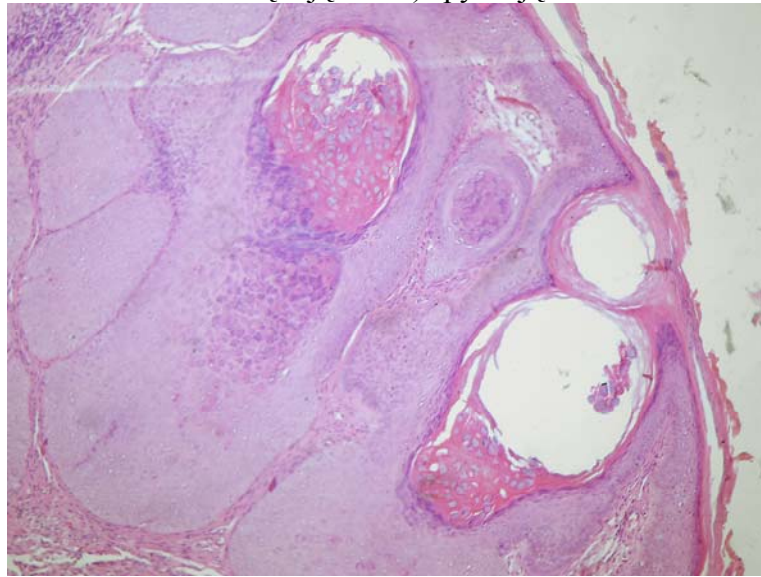
- Scieńczenie naskórka i wygładzenie sopli naskórkowych z pozostawieniem krótkich ostro zakończonych wypustek o kształcie zębów piły
- Pasmowaty naciek zapalny z komórek limfoidalnych w górnej części skóry właściwej, przylegający do naskórka. Jest on najobfitszy w otoczeniu mieszków włosowych widocznych w niektórych preparatach.



### 3. **Molluscum contagiosum** – mięczak zakaźny.

Wycinek pobrany z policzka dziewczyny w wieku 15 lat. Zmiana pojawiła się przed dwoma tygodniami i charakter nieregularnej, błyszczącej grudki średnicy 8 mm pępkowatym zagłębieniem. Preparat barwiony hematoksyliną i eozyną. Zwróć uwagę na:

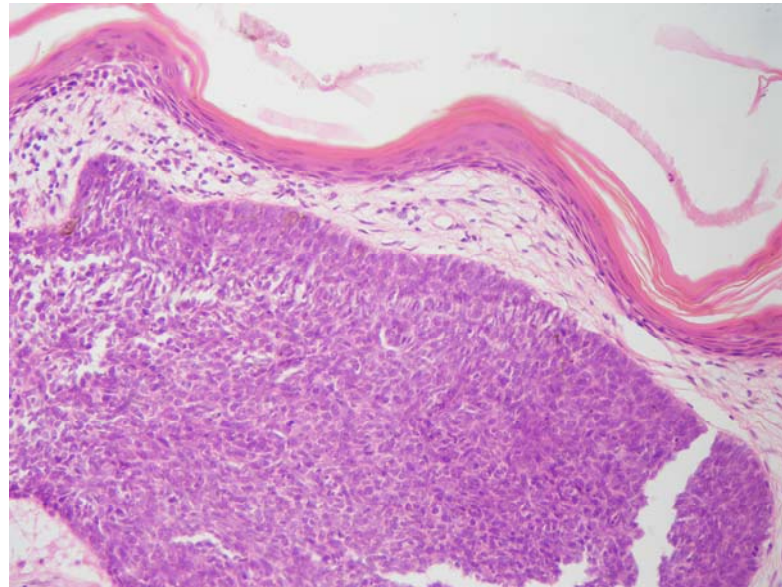
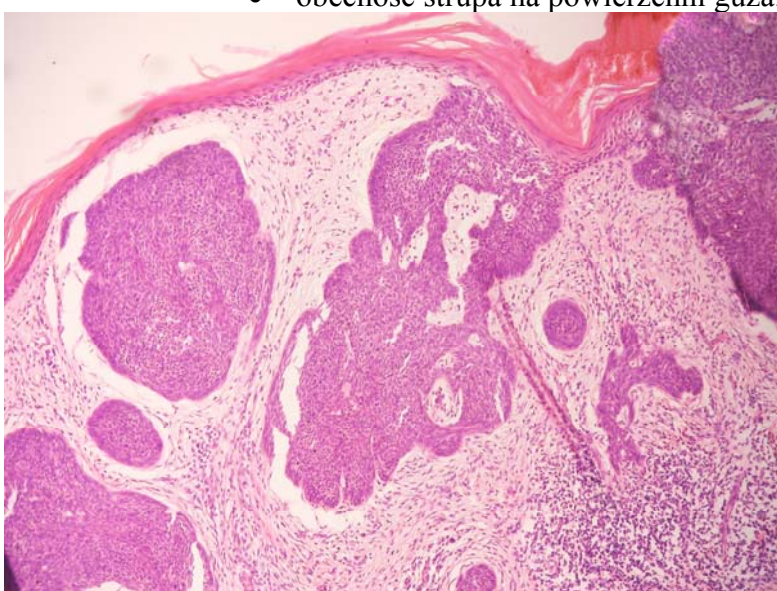
- Zraziki zgrubiałego naskórka rozrastającego się w postaci ognisk, z kryptami zawierającymi „ciałka mięczakowe”
- Obecność gniazd dużych tzw. „ciałek mięczakowych” (keratynocyty zwyrodniałe pod wpływem wirusa) w centralnych częściach ognisk rozrostu naskórka
- Strukturę „ciałek mięczakowych”: zasadochłonne masy (wtręty cytoplazmatyczne, czasem wewnątrzjądrowe) spychające na obwód resztki jądra, silnie kwasochłonną cytoplazmę



#### 4. Epithelioma (carcinoma) basocellulare cutis – nabłoniak (rak) podstawnomomórkowy skóry.

Wycinek z wyciętego guzka średnicy 1 cm rosnącego od kilku lat w okolicy skrzydełka nosa u mężczyzny w wieku 81 lat. Guzek miał ciemną barwę, nieregularny kształt, był ostro ograniczony, a jego powierzchnia była chropowata i pokryta małym strupem. Guzek wycięto z wąskim marginesem niezmienionej skóry. Preparat barwiony hematoksyliną i eozyną. Zwróć uwagę na:

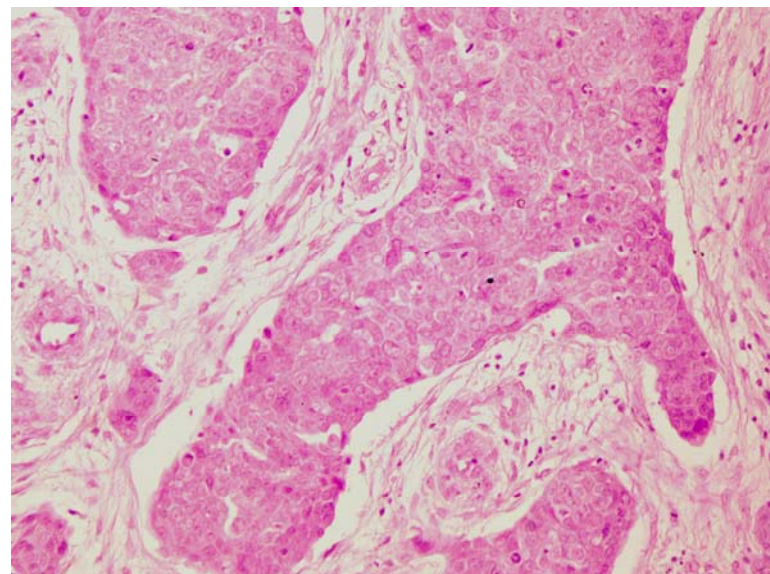
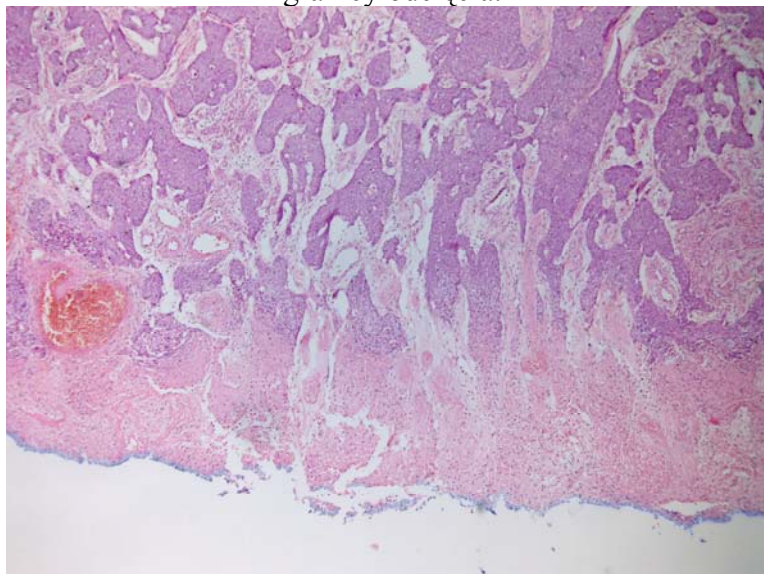
- lite, dobrze okonturowane ogniska wydłużonych komórek o zasadochłonnej cytoplazmie
- palczasty i policykliczny kształt ognisk guza, które niekiedy ulegają rozpadowi/apoptozie (ale nie martwicy) w centralnych częściach
- wielogniskowy charakter naciekania guza
- palisadowato układające się jądra na obwodzie ognisk
- dość liczne figury podziałowe,
- reakcję zapalną w otoczeniu ognisk
- obecność strupa na powierzchni guza.



5. **Carcinoma planoepitheliale nonkeratodes cutis** – rak płaskonabłonkowy nierogowaciejący skóry.

Wycinek z obwałowanego owrzodzenia (endofitycznego) średnicy 1.2 cm obecnego od niecałego roku na granicy skóry i czerwieni wargi dolnej u mężczyzny w wieku 75 lat, palącego fajkę. Preparat barwiony hematoksyliną i eozyną. Zwróć uwagę na:

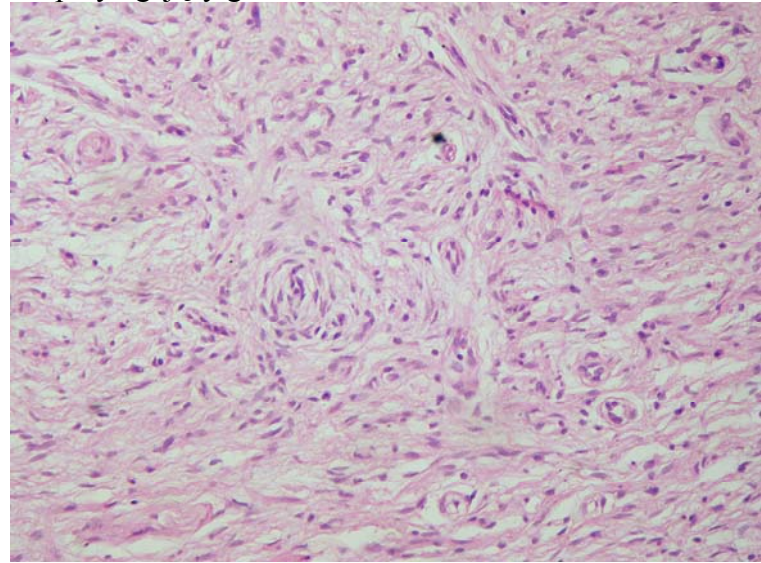
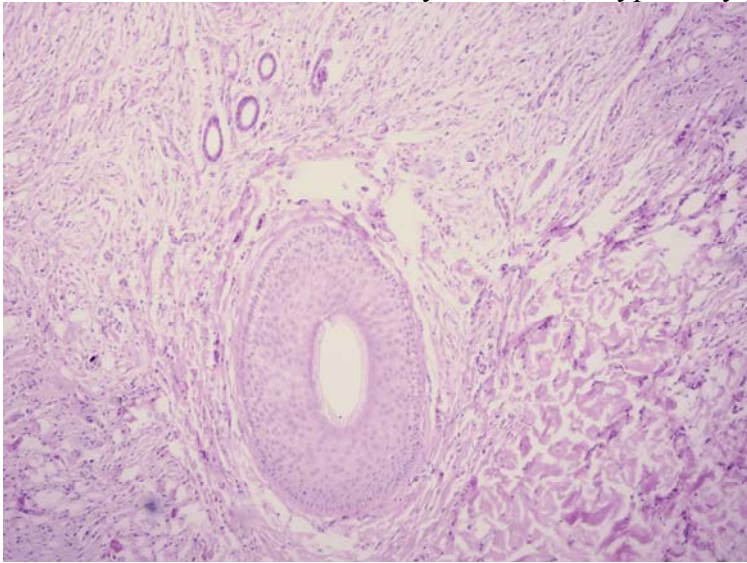
- duży polimorfizm komórek nowotworu
- rozsiany i drobnogniskowy charakter naciekania guza w postaci pasm i gniazd
- bezładne ułożenie komórek wewnątrz i na obrzeżu ognisk
- liczne i nieprawidłowe figury podziałowe,
- obecność owrzodzenia na powierzchni zmiany
- zachowanie marginesu niezmięnionej tkanki w stosunku do zaznaczonej na zielono granicy odcięcia.



**6. Dermatofibrosarcoma protuberans et recidivans cutis** – nawracający włókniak guzowaty skóry.

Wycinek z wyciętego guza, będącym twardym zgrubieniem skóry średnicy ok. 3 cm w okolicy ramienia 55-letniej kobiety. Preparat barwiony hematoksyliną i eozyną. Zwróć uwagę na:

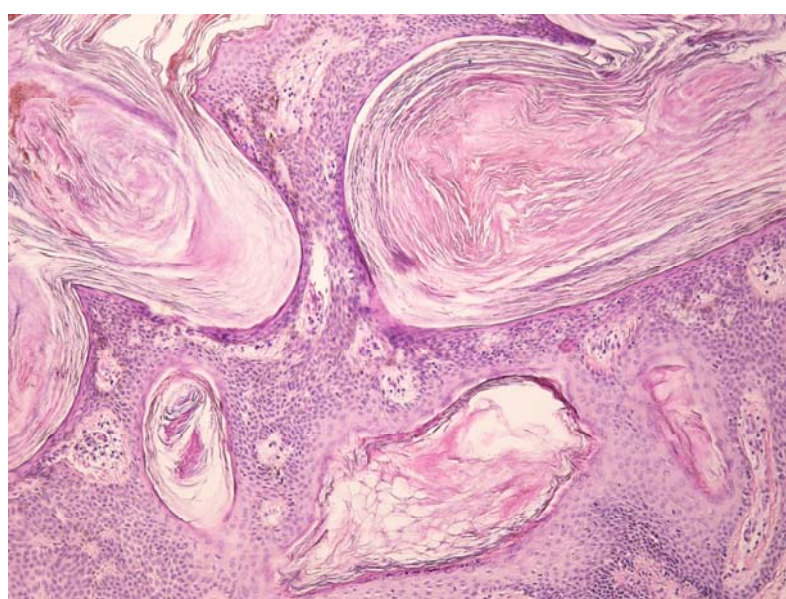
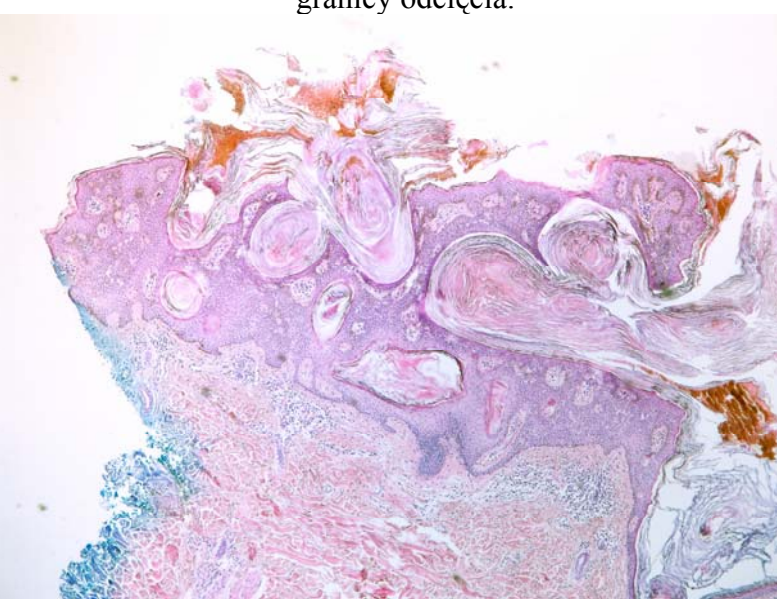
- utkanie guza złożone z wiązek spiralnie i wiatraczkowato układających się wydłużonych komórek
- brak wyraźnych cech atypii
- pomnożone naczynia krwionośne
- nieostre granice nowotworu, który nacieka także przydatki skóry
- niezmienny naskórek, uwypuklony przez przylegający guz.



### 7. *Verruca seborrhoica hyperkeratotica cutis* – brodawka łojotokowa skóry,

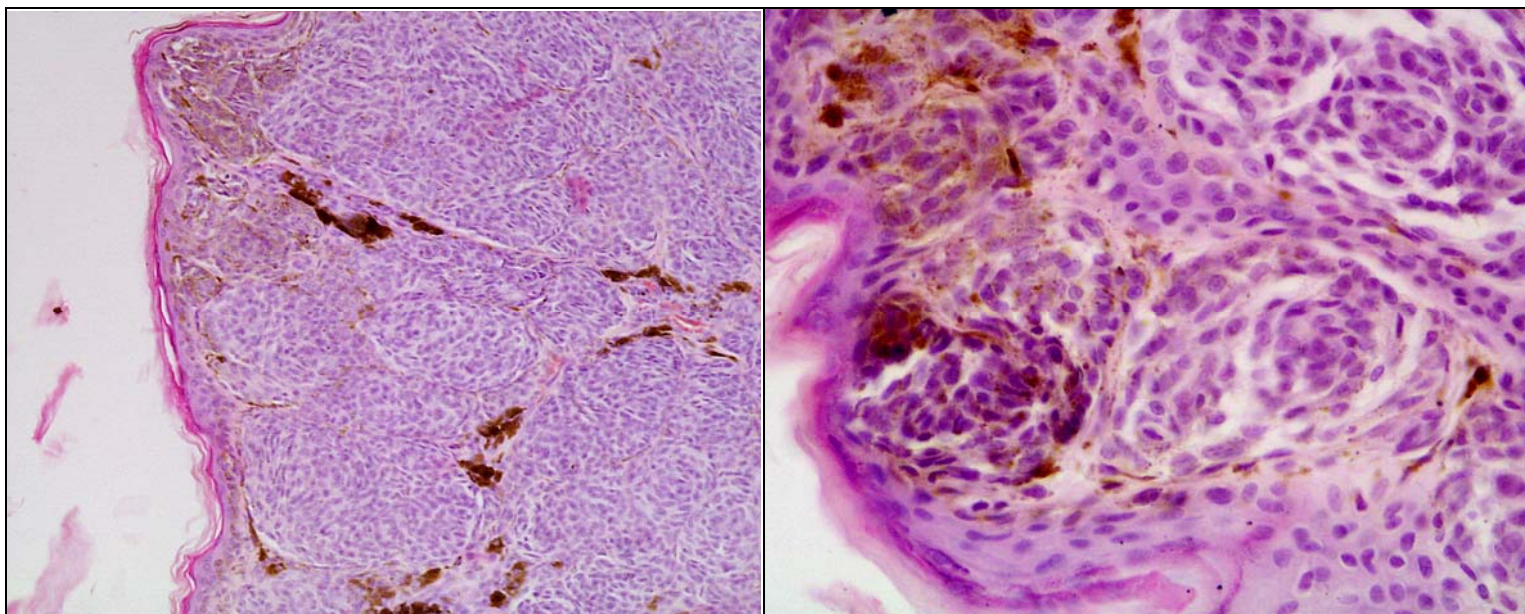
Wycięty w całości guzek średnicy 1.5 cm ze skóry brzucha 60- letniego mężczyzny. Zmiana rosnąca od kilku lat, ciemnej barwy o owalnym kształcie i nierównej, twardej powierzchni. Preparat barwiony hematoksyliną i eozyną. Zwróć uwagę na:

- festonwato układający się lity obszar akantotycznego rozrostu keratynocytów o monotonnym, jednolitym wyglądzie cytologicznym
- stopniowe przejście struktury naskórka w obszar rozrostu
- ostre i wyraźne odgraniczenie rozrostu guza i skóry właściwej
- liczne zagłębienia powierzchni zmiany wypełnione masami rogowymi, na przekrojach przypominających torbiele rogowe,
- obecność dość licznych komórek zawierających melanicę
- zachowanie marginesu niezmięnionej tkanki w stosunku do zaznaczonej na zielono granicy odcięcia.



**8. Naevus pigmentosus cutis antebrachii (105)** - Znamię barwnikowe skóry przedramienia. Wycinek z usuniętego operacyjnie znamienia barwnikowego skóry w okolicy przedramienia u kobiety lat 44. Preparat barwiony hematoksyliną i eozyną. Zwróć uwagę na:

- rozplem gniazd drobnych, owalnych komórek o jądrze pęcherzykowatym z wyraźnym przejaśnieniem cytoplazmy dookoła jądra (komórki znamieniowe - melanoblasty) w warstwie podnaskórkowej skóry,
- niewielkie zróżnicowanie kształtu i barwności jąder
- obecność wśród wyżej opisanych dużych, wielobocznych lub owalnych komórek obładowanych ziarnami brunatnego barwnika - melaniny (melanofory).

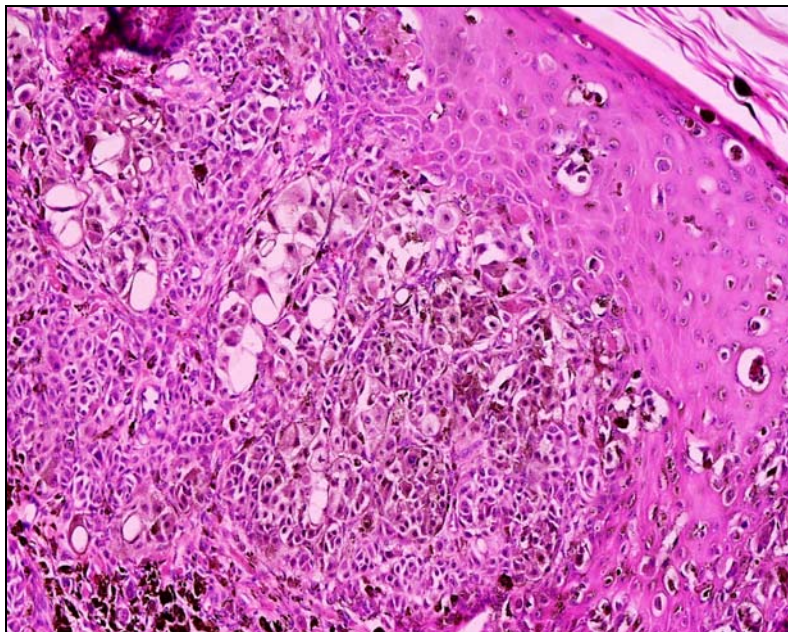




### 9. **Melanoma malignum hallucis** (106) - Czerniak złośliwy palucha

Wycinek z usuniętego chirurgicznie guza skóry lewego palucha stopy 44-letniej kobiety. Guz w stanie owrzodzenia. Preparat barwiony hematoksyliną i eozyną. Zwróć uwagę na:

- lite utkanie chaotycznie ułożonych komórek kształtu wielobocznego i wrzecionowatego, wykazujących cechy atypii komórkowej,
- wnikanie atypowych komórek w obręb naskórka,
- dyskohezję komórek i brak tendencji do tworzenia gniazd
- duże różowe jąderka w komórkach guza
- obecność w cytoplazmie większości komórek ziarenek brązowego barwnika (melaniny),
- skąpe unaczynienie nowotworu.



**Uwaga: Studenci nie są obowiązani rysować tych preparatów, które mają opisane w zeszytach ćwiczeniowych z poprzednich zajęć na III roku studiów**

## Zagadnienia do opracowania:

### Zagadnienia ogólne

- *pigmetatio cutis et melanogenesis* pigmentacja skóry i melanogeneza
- *struktura histologica cutis, epidermis et appendicorum cutis* budowa histologiczna skóry, naskórka i przydatków skóry
- *normokeratosis* prawidłowe rogowacenie skóry

### Podstawowe terminy dematohistopatologiczne

- *hyperkeratosis (hyperorthokeratosis)* nadmierne rogowacenie
- *dyskeratosis* rogowacenie nieprawidłowe
- *parakeratosis* rogowacenie niepełne
- *acanthosis* rozrost soplí naskórkowych
- *acantholysis* rozpad struktury naskórka (utrata desmosomów)
- *spongiosis* gąbczastość naskórka (obrzęk wewnątrz naskórkowy)
- *bulla subcornealis* pęcherz podrogowy
- *bulla intraepidermalis* pęcherz śród naskórkowy

### Gojenie się rany skórnej

- *reuntio vulneris cutis*
  - *per primam intentionem*
  - *per secundam intentionem (per granulationem)*
  - *sub crustam*
- *cicatrix cutis* pod strupem  
blizna skórna

### Dermatozy

- *lichen planus (liche ruber, lichen Wilsoni)* liszaj płaski
- *eczema* wyprysk
- *psoriasis* łuszczyca
- *pemphigus* pęcherzyca
- *lupus erythematosus* toczeń rumieniowaty
- *sclerodermia* twardzina skóry
- *lichen sclerosus* liszaj twardzinowy

### Choroby infekcyjne skóry

- *verucca vulgaris* brodawka zwykła
- *condyloma acuminatum* kłaykcina kończysta
- *molluscum contagiosum* mieczak zakaźny
- *impetigo bullosa* liszajec pęcherzowy

### Zmiany torbielowate

- *atheroma* kaszak
- *cystis epidermalis* torbiel naskórkowa
- *naevus sebaceus* znamię łojowe
- *cystis tricholemmalis* torbiel tricholemmalna

### Nabłonkowe zmiany przednowotworowe i nowotworowe

- *cutis senilis* skóra starcza (starzenie się skóry)
- *verruca seborrhoica* brodawka łojotokowa
- *keratoacanthoma* rogowiak kolczystokomórkowy
- *epithelioma basocellulare (carcinoma basocellulare, ulcus rodens Krompecher)* rak podstawnokomórkowy skóry (wrzód drążący Krompechera)
- *keratosis actinica (senilis)* rogowacenie słoneczne (starcze)
- *morbus Bowen* choroba Bowena
- *carcinoma planoepitheliale spinocellulare cutis* rak płaskonabłonkowy kolczystokomórkowy skóry
- *carcinoma planoepitheliale epidemoidale* rak płaskonabłonkowy typu naskórkowego
- *carcinoma planoepitheliale adnexoidale* rak płaskonabłonkowy z różnicowaniem przydatkowym

### Zmiany barwnikowe skóry

- *ephelis, ephelides* pieg piegi
- *lentigo simplex* plama soczewicowata
- *naevus pigmentosus (melanocyticus)* znamie barwnikowe
  - *naevus pigmentosus fusocellularis Reed* znamie barwnikowe wrzecionowatokomórkowe typu Reeda (Richarda Reeda)
  - *naevus iuvenilis Spitz* znamie barwnikowe typu Spitz (Sophie Spitz)
  - *naevus pigmentosus intradermalis* znamie barwnikowe skórne
  - *naevus pigmentosus iunctionalis* znamie barwnikowe łączące
- *melanoma malignum* czerniak złośliwy
  - *lentigo maligna* plama soczewicowata złośliwa (czerniak przedinwazyjny)
  - *melanoma malignum superficiale* czerniak złośliwy powierzchowny
  - *melanoma malignum nodularis* czerniak złośliwy guzowaty

Zwróć uwagę na klasyfikacje kliniczne i patomorfologiczne czerniaka (TNM, Breslowa i Clarka)

### Inne nowotwory skóry

- *carcinoma trabeculare (apudoma malignum cutis, carcinoma Merkel)* rak beleczkowy neuroendokryny z komórek Merkela
- *lymphomata cutis* białaczki skórne
  - *mycosis fungoides* ziarniniak grzybiasty

### Nowotwory łącznotkankowe i naczyniowe skóry

- *fibroma molle cutis* włóknik miękki skóry
- *keloid* bliznowiec
- *desmoid* włókniec
- *fibromatosis* włókniakowatość
- *dermatofibroma (histiocytoma cutis)* włókniak twardy skórny
- *dermatofibrosarcoma protuberans et recidivans* nawaracający włókniakomiesak guzowaty skóry
- *fibrosacoma* włókniakomiesak
- *granuloma angioplasticum (granuloma pyogenicum)* ziarninac naczyński
- *haemangiomata* naczyniaki krwionosne
  - *haemangioma capillare* naczyniak włosowaty
  - *haemangioma cavernosum* naczyniak jamisty

- *haemangioma arteriovenosum*
- *glomangioma*
- *haemangiopericytoma*
- *sarcoma Kaposi*
- *haemangiosarcoma*

naczyniak tętniczo-żylny  
kłębczak  
oblioniak  
mięsak Kaposiego  
naczyniakomiesak