

Ćwiczenie 8a.

PATOMORFOLOGIA GRUCZOŁÓW WYDZIELANIA WEWNĘTRZNEGO

Zakres obowiązującej tematyki

- patologia przysadki i zespoły nadczynności oraz niedoczynności
- patologia tarczycy i zespoły nadczynności oraz niedoczynności
- patologia nadnerczy i zespoły nadczynności oraz niedoczynności
- patologia przytarczyc i zespoły nadczynności oraz niedoczynności
- patomorfologia aparatu wewnątrzwydzielniczego trzustki i cukrzyca (powtórzenie z ćwiczeń na III i IV roku studiów)
- patologia szyszynki
- zespół mnogich nowotworów układu endokrynnego

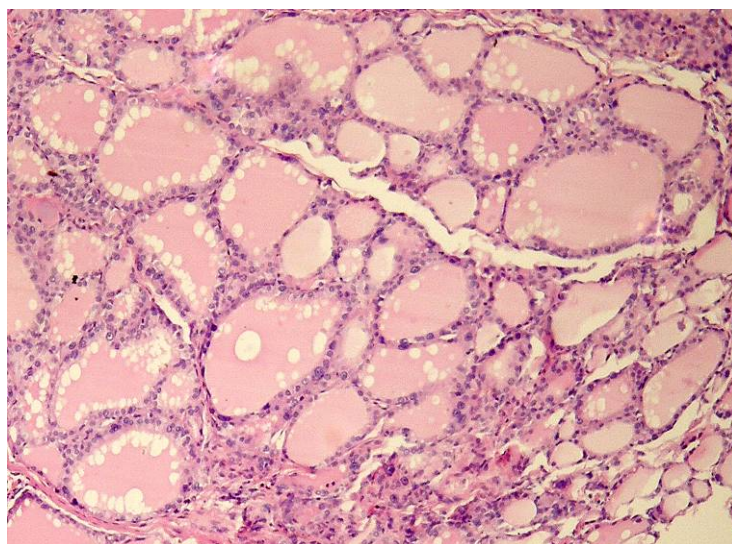
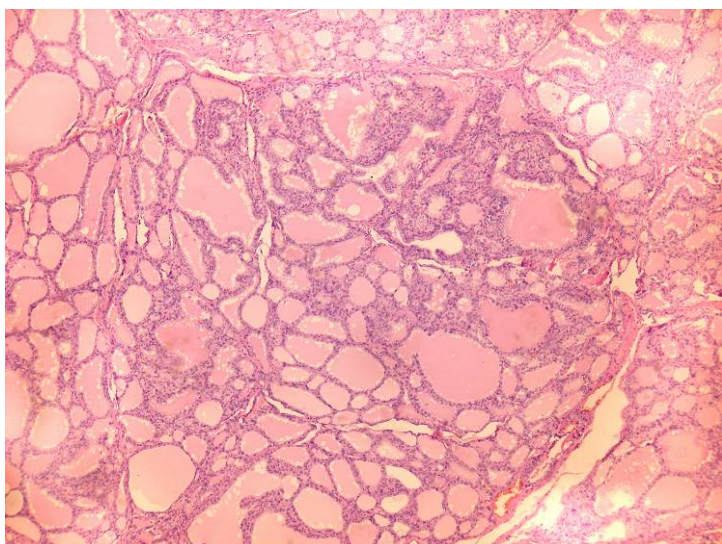
Preparaty do demonstracji:

1. **Struma basedowiana (234)** - wole naczynne (w chorobie Graves-Basedowa)

Preparat z usuniętej chirurgicznie, powiększonej tarczycy od 30 letniej kobiety u której obserwowano narastający od 3 lat wytrzeszcz oczu oraz nieznacznie nasilony obrzęk podudzi. Preparat barwiony hematoksyliną i eozyną

Zwróć uwagę na:

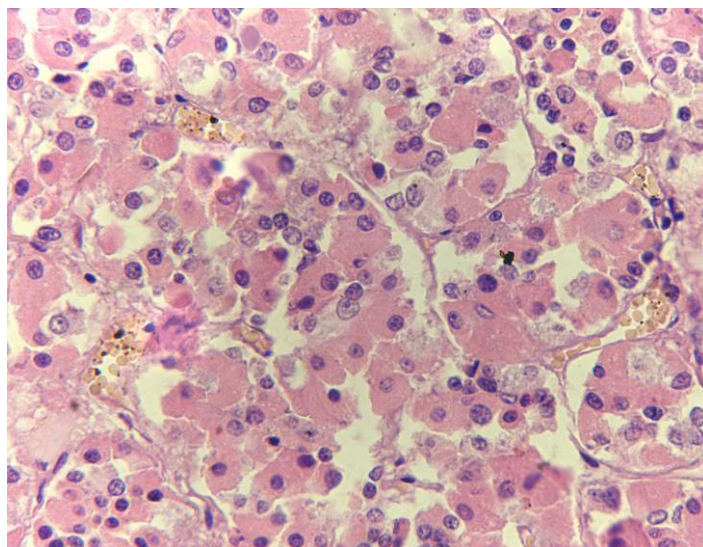
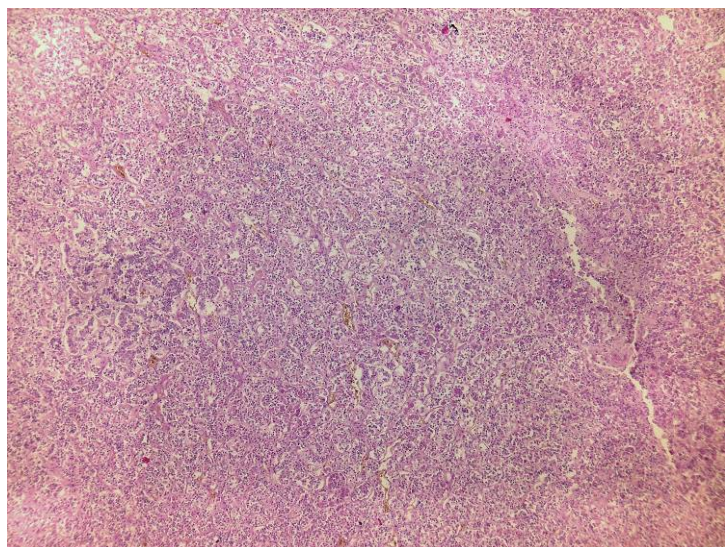
- Dość jednolity obraz w różnych częściach preparatu widoczny pod małym powiększeniem
- Obecność zróżnicowanych wielkością pęcherzyków o różnorodnym kształcie wysłanych wysokim nabłonkiem jedorzedowym walcowatym
- Obecność brodawkowatych uwypukleń nabłonka do wnętrza pęcherzyków (bez łącznotkankowego rdzenia)
- Wakuolizację kwasochłonnego koloidu na obrzeżu pęcherzyków



2. **Adenoma acidophilicum hypophysis** (230) – gruczolak kwasochłonny przysadki
Preparat z guza przysadki 32-letniego mężczyzny usuniętego chirurgicznie. Pacjent miał objawy akromegalii, wysoki wzrost (194 cm) a w ostatnim okresie stwierdzono u niego ograniczenie pola widzenia. Preparat barwiony hematoksyliną i eozyną.

Zwróć uwagę na:

- monotony obraz histologiczny rozrostu jednakowych komórek bez cech histioformatywności
- jednakowe cechy cytologiczne komórek guza (monomorfizm): niewielkie okrągłe jądro i dość obfitą kwasochłonną (różową) cytoplazmę
- brak figur podziału



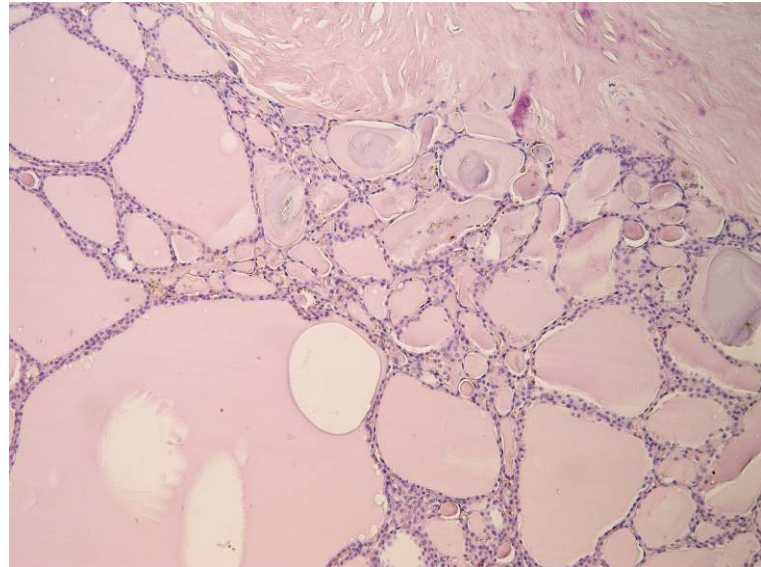
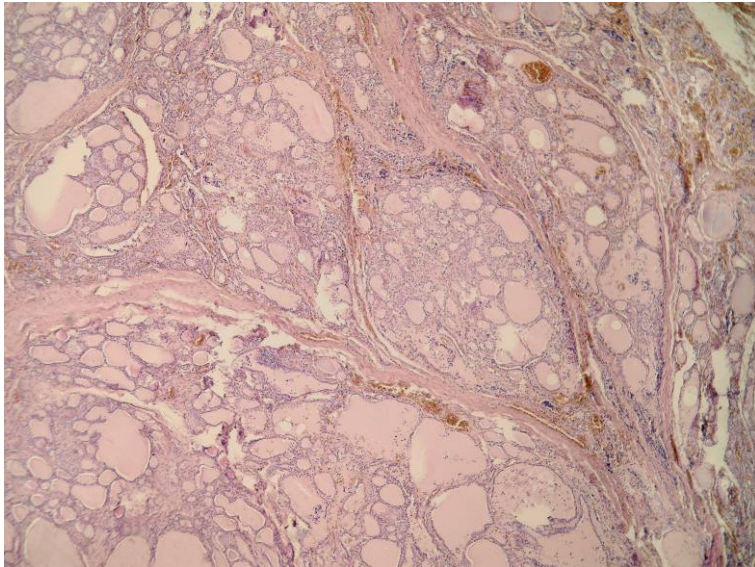
Preparaty do samodzielnej analizy:

3. Hyperplasia nodosa (struma nodosa colloides) glandulae thyreoideae – rozrost guzkowy (wole guzkowe koloidowe) gruczołu tarczowego

Preparat z usuniętej chirurgicznie znacznie powiększonej tarczycy od kobiety 45-letniej. powiększenie obwodu szyji obserwowano od kilku lat, a ostatnio pojawiły się trudności w oddychaniu. w badaniu ultrasonograficznym wykryto kilka różnej wielkości guzków w obu płatach tarczycy, obszary hiper i hipoechogenne. Preparat barwiony hematoksyliną i eozyną.

Zwróć uwagę na:

- strukturę gruczołu podzieloną pasmami tkanki łącznej na różnej wielkości pola (guzki) o różnym kształcie
- zróżnicowaną wielkość pęcherzyków (a nawet małych torbielek),
- płaski nabłonek pęcherzyków,
- brak wakuolizacji brzożnej koloidu, który jest lekko zasadochłonny
- liczne zmiany wsteczne w obfitym podścielisku: szkliwienie, zwapnienia, wylewy krwi
- nacieki limfoidalne w podścielisku

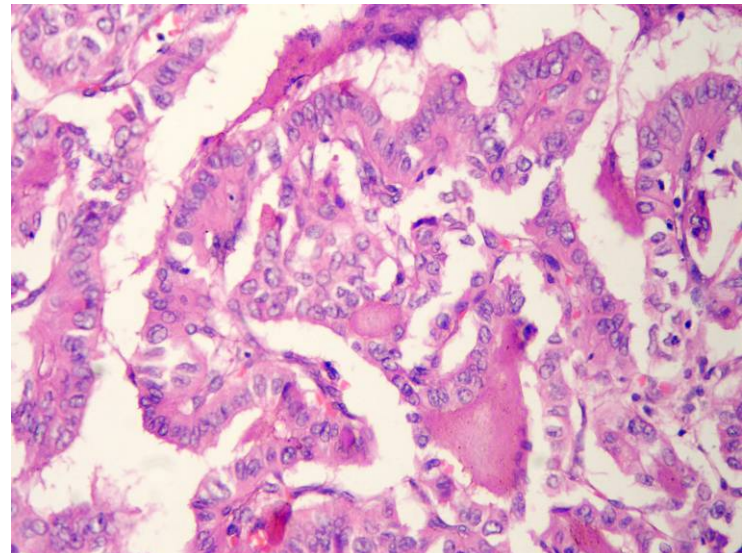
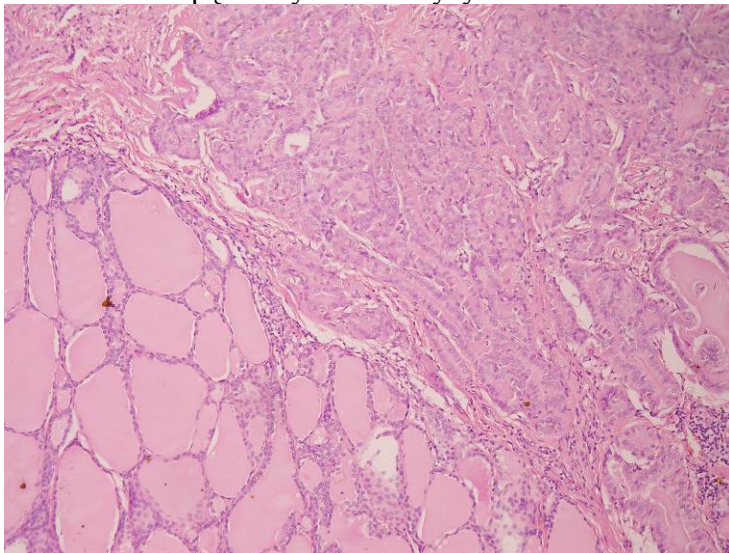


4. **Carcinoma papillare glandulae thyroideae** (322) - rak brodawkowaty tarczycy.

Wycinek z guzka tarczycy stwierdzonego przypadkowym badaniem USG w płacie tarczycy (guzek hypoechogeniczny). W badaniu scyntygraficznym ognisko braku gromadzenia znacznika (guzek "zimny")¹. Preparat barwiony hematoksyliną i eozyną.

Zwróć uwagę na:

- brak torebki między guzkiem (rakiem) a otaczającym go mięszem tarczycy,
- utkanie raka utworzone z pęcherzyków i struktur brodawkowatych (z obecnością łączotkankowego rdzenia brodawek),
- dachówkowate nakładanie się jąder komórek raka widoczne zarówno w pęcherzykach jak i brodaweczkach,
- odmienności morfologiczne jąder komórek raka i normalnych komórek nabłonka pęcherzyków tarczycy.



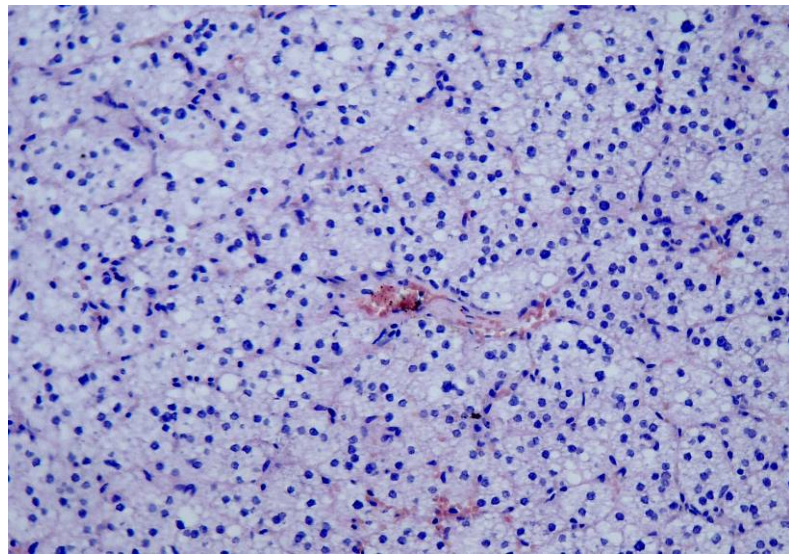
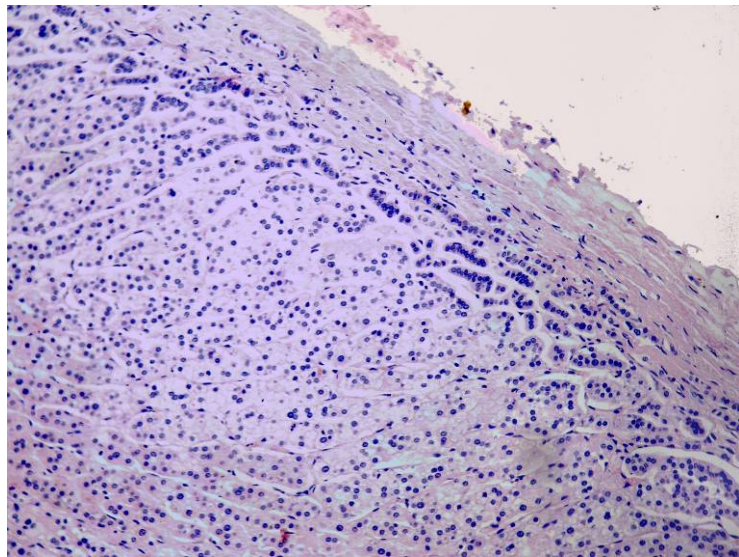
¹ Zapoznaj się ze znaczeniem terminów: guzek „zimny”, guzek „ciepły”, guzek „gorący”

5. **Adenoma corticis glandulae suprarenalis** (235)- gruczolak kory nadnerczy.

Wycinek z guza kory nadnercza usuniętego operacyjnie u 27-letniego mężczyzny z objawami zespołu Cushinga. Preparat barwiony hematoksyliną i eozyną.

Zwróć uwagę na:

- dość wyraźne odgraniczenie guza od pozostałego utkania,
- utkanie guza utworzone z komórek o piankowatej cytoplazmie
- pasmowaty układ komórek tworzących guz,
- cienkościenne, liczne naczynia krwionośne widoczne w masie guza.



Zagadnienia do opracowania:

- *hypopituitarismus*
 - *syndroma Sheehani*
 - *syndroma Gliński-Simmonds*
 - *nanosomia pituitaria*
 - *dystrophia adiposogenitalis*
 - *hyperpituitarismus*
 - *gigantismus*
 - *acromegalia*
 - *pubertas praecox*
 - *morbus Cushingi*
 - *neoplasmata adenophysis*
 - *adenoma acidophilicum*
 - *adenoma basophilicum*
 - *adenoma chromophobicum*
 - *carcinoma hypophysis*
 - *craniopharyngioma*
 - *hypothyreosis*
 - *myxoedema*
 - *nanosomia thyreogenes*
 - *hyperthyreosis*
 - *morbus Basedow*
 - *morbus Plummer*
 - *struma*
 - *struma parenchymatosa*
 - *hyperplasia nodosa (struma nodosa)*
 - *thyreoiditis (struma inflammatoria)*
 - *thyreoiditis subacuta gigantocellularis (struma de Quervain)*
 - *thyreoiditis chronica lymphocytica/lymphofollicularis (Hashimoto)*
 - *struma Riedli (struma lignosa)*
 - *struma retrosternale*
 - *adenoma glandulae thyreoideae*
 - *carcinoma glandulae thyreoideae*
 - *carcinoma papillare*
 - *carcinoma folliculare*
 - *carcinoma medullare*
 - *carcinoma anaplasticum*
 - *hyperparathyreoidismus (primarius, secundarius et tetarius)*
 - *osteodystrophia fibrosa (et cystica) generalisata (morbus von*
- niedoczynność przysadki mózgowej
zespół Sheehana'a
charłactwo przysadkowe
karłowatość przysadkowa
zespół tłuszczowo-płciowy
nadczynność przysadki mózgowej
wzrost olbrzymi
wzrost wierzchołkowy
przedwczesne dojrzewanie płciowe
choroba Cushinga
nowotwory przedniego płata przysadki mózgowej
gruczolak kwasochłonny
gruczolak zasadochłonny
gruczolak barwnikooporny
rak przedniego płata przysadki mózgowej
przewodziak czaszkowo-gardłowy
niedoczynność tarczycy
obrzęk śluzakowaty
karłowatość tarczycopochodna
nadczynność tarczycy
choroba Basedowa
choroba Plummera
wole (każde powiększenie tarczycy stwierdzone klinicznie)
wole mięszone
rozrost guzkowy (wole guzkowe)
zapalenie tarczycy
podostre olbrzymiokomórkowe zapalenie tarczycy (wole de Quervain)

przewlekłe limfocytarne zapalenie tarczycy (Hashimoto)

wole Riedla (wole drewnowate)
wole zamostkowe
gruczolak tarczycy
rak tarczycy
rak brodawczkowy
rak pęcherzykowy
rak rdzeniasty
rak anaplastyczny
nadczynność przytarczyc (pierwotna, wtórna, trzeciorzędowa)
uogólnione torbielowato-włókniste zwyrodnienie kości (choroba von

- Recklinghausen)*
- *hypoparathreoidismus*
 - *insufficiencia corticis glandularum suprarenalium (hypocorticismus)*
 - *morbus Addison*
 - *hyperfunctio corticis glandularum suprarenalium (hypercorticismus)*
 - *hyperplasia corticis glandularum suprarenalium*
 - *adenoma corticis glandulae suprarenalis*
 - *syndroma Cushing*
 - *syndroma Conn (hyperaldosteronismus)*
 - *syndroma adrenogenitale*
 - *phaeochromocytoma*
 - *neuroblastoma*
 - *necrosis haemorrhagica glandularum suprarenalium*

Recklinghausena)
niedoczynność przytarczyc
niedoczynność kory nadnerczy

choroba Addisona
nadczynność kory nadnerczy

rozrost kory nadnerczy

gruczolak kory nadnerczy

zespół Cushinga
zespół Conna

zespół nadnerczowo-płciowy
barwiak
nerwiak zarodkowy
martwica krwotoczna nadnerczy